

**Luonnonmukaisen tuotannon ohjeet  
- elintarvikkeiden valmistus ja  
maahantuonti**



**ELINTARVIKEVIRASTO**

2002



# **Luonnonmukaisen tuotannon ohjeet - elintarvikkeiden valmistus ja maahantuonti**

**Ohjetta pidetään ajantasalla Internetissä  
(<http://www.elintarvikevirasto.fi>)**

***Muutokset versioon Maaliskuu, 2001 on tehty  
kursiivilla***



## SISÄLLYSLUETTELO

1	LUOMUTUOTTEITA KOSKEVA LAINSÄÄDÄNTÖ	1/1
2	VALVONTAVIRANOMAISET	2/1
	2.1 Valvonnan järjestäminen	2/1
	2.2 Valvonta maataloilla	2/2
3	VALVONTAJÄRJESTELMÄÄN HAKEUTUMINEN JA SIITÄ EROAMINEN	3/1
	3.1 Keitä valvonta koskee?	3/1
	3.2 Keitä valvonta ei koske?	3/2
	3.3 Miten valvontaan hakeudutaan?	3/3
	3.3.1 Omavalvontasuunnitelma	3/4
	3.3.2 Alkutarkastus	3/7
	3.3.3 Valvontajärjestelmään hyväksymistä koskeva päätös	3/8
	3.4 Oikeus käyttää viittausta luonnonmukaiseen tuotantotapaan	3/8
	3.5 Valvonnasta eroamisilmoitus ja muut ilmoitukset	3/8
4	TUOTANTOTARKASTUKSET	4/1
	4.1 Tuotantotarkastus	4/1
	4.2 Ylimääräiset tarkastukset	4/2
	4.3 Tarkastuksista tehtävät päätökset	4/2
5	MAKSUT VALVONNASTA JA MUISTA SUORITTEISTA	5/1
6	LUOMUTUOTTEIDEN KOOSTUMUS	6/1
	6.1 Luomuraaka-ainepitoisuus	6/1
	6.1.1 Vähintään 95 %:n luomutuotteet	6/1
	6.1.2 Vähintään 70 %:n tuotteet	6/1
	6.2 Tavanomaisesti tuotetut maatalousperäiset ainesosat	6/2
	6.3 Ei-maatalousperäiset ainesosat	6/3
	6.4 Valmistuksen apuaineet	6/4
	6.5 GMO -kielto	6/4
	6.6 Säteilyttämiskielto	6/5
	6.7 Muita laatuvaatimuksia	6/5
7	PAKKAUSMERKINNÄT	7/1
	7.1 Viittaus luonnonmukaiseen tuotantotapaan elintarvikkeen nimessä	7/1
	7.2 Viittaus luonnonmukaiseen tuotantotapaan ainesosaluettelossa	7/2
	7.3 Viittaus siirtymävaiheen tuotantoon	7/2
	7.4 Valvontaviranomaisen tunnusnumero	7/3
	7.5 Muut merkinnät	7/4
8	ERILLÄÄNPITO	8/1
	8.1 Tuotteiden pakkaaminen ja kuljetus toisiin yksiköihin	8/1
	8.2 Erilläänpito vastaanoton, valmistuksen ja varastoinnin aikana	8/3

9	KIRJANPITO JA ASIAKIRJAT	9/1
	9.1 Vastaanotetut luomutuotteet	9/1
	9.2 Vastaanotetut tavanomaisesti tuotetut tuotteet, lisäaineet ja valmistuksen apuaineet	9/2
	9.3 <i>Valmistus ja varastossa olevat luomutuotteet</i>	9/2
	9.4 Luovutetut luomutuotteet	9/2
	9.5 Taselaskelmat	9/3
	9.6 Luomutuotteiden jäljitettävyys	9/3
10	MAAHANTUONTI	10/1
	10.1 Tuonti Argentiinasta, Australiasta, Israelista, Sveitsistä, Tšekin tasavallasta ja Unkarista	10/1
	10.2 Tuonti muista kolmansista maista	10/2
	10.3 Maahantuojaan velvollisuus ilmoittaa tuontieristä	10/2
11	SEURAAMUKSET	11/1
	11.1 Korjauskehotus	11/1
	11.2 Luonnonmukaiseen tuotantotapaan viittaavien merkintöjen poistaminen	11/1
	11.3 Määräaikainen kaupanpitokielto	11/2
	11.4 Valvontajärjestelmästä poistaminen	11/2
	11.5 Sakko	11/2
	11.6 Muutoksenhaku	11/2
12	LUOMUTUOTTEIDEN MARKKINAVALVONTA	12/1

#### LIITTEET:

1. Hakemus
2. *Ohje ja pohja omavalvontasuunnitelman laatimista varten (valmistajat/ valmistuttajat)*
3. Ilmoituslomake
4. Ohje elintarvikkeen luomuraaka-ainepitoisuuden laskemiseksi
5. Sallitut tavanomaisesti tuotetut maatalousperäiset ainesosat
- 6A. Kasviperaisissä luomutuotteissa sallitut ei-maatalousperäiset ainesosat
- 6B. Eläimistä saatavissa luomutuotteissa sallitut ei-maatalousperäiset ainesosat
7. Kasviperaisten luomutuotteiden valmistuksessa sallitut valmistuksen apuaineet ja vastaavat tuotteet
8. EU:n ulkopuoliset maat, joiden tuotantosäännöt ja tarkastusjärjestelmä on to-dettu yhteisön sääntöjä vastaaviksi sekä kunkin maan osalta hyväksytyt tarkastuslaitokset
- 9A. EU:iin tuotavien luomutuotteiden tarkastustodistus
- 9B. Ote EU:iin tuotavien luomutuotteiden tarkastustodistuksesta
10. Luettelo EU-maissa luomuvalvonnasta vastaavista viranomaisista ja tarkastuslaitoksista

# 1 LUOMUTUOTTEITA KOSKEVA LAINSÄÄDÄNTÖ

Luonnonmukaiseen tuotantotapaan viittaavin merkinnöin markkinoitavia elintarvikkeita (luomutuotteet) koskevat kaikki yleiset elintarvikemääräykset. Näitä ovat mm. elintarvikelaki (361/1995), terveydensuojelulaki (763/1994) ja eläimistä saatujen elintarvikkeiden elintarvikehygieniasta annettu laki (1195/1996) sekä niiden nojalla annetut alempiasteiset säädökset.

Luomutuotteiden tuotantoa ja markkinointia koskevat lisäksi seuraavat erityissäädökset:

## **”Luomuasetus”**

Neuvoston asetus (ETY) N:o 2092/91 (jäljempänä luomuasetus), annettu 24.6.1991 (*muutettu viimeksi 2491/2001*), maataloustuotteiden luonnonmukaisesta tuotantotavasta ja siihen viittaavista merkinnöistä maataloustuotteissa ja elintarvikkeissa. Luomuasetuksessa on säännökset tuotannosta maatilalla (kasvinviljely ja eläintuotanto) sekä luomutuotteiden valmistuksesta ja maahantuonnista EU:n ulkopuolelta. Lisäksi luomuasetus sisältää luomutuotannon valvontajärjestelmää koskevat vähimmäisvaatimukset.

Luomuasetus on sellaisenaan voimassaolevaa lainsäädäntöä kaikissa jäsenmaissa. Luomuasetusta on muutettu lukuisia kertoja, ja sitä tullaan muuttamaan edelleen keskimäärin 2-3 kertaa vuodessa. Ajantasainen luettelo säädöksistä, joilla luomuasetusta on muutettu, on saatavissa maa- ja metsätalousministeriön Internet-sivuilta (<http://www.mmm.fi/maatalous/luomutuotanto/lait>).

Luomuasetus siihen myöhemmin tehtyine muutoksineen sisältyy Elintarvikeviraston ja Oy Edita Ab:n yhteisesti toimittamaan EY-elintarvikelainsäädäntökokoelmaan, jota päivitetään vähintään kerran vuodessa (Editan asiakaspalvelu: puh: (09) 566 0266, telefax: (09) 566 0380).

Myös Kasvintuotannon tarkastuskeskus julkaisee luomuasetuksesta nk. konsolidoitua versiota, joka sisältää asetukseen myöhemmin tehdyt muutokset (tilaukset: puh. (02) 760 561, telefax: (02) 760 56 220; hinta 12 €, sis. alv).

## **Eläimistä saatavia luomutuotteita koskeva lisäaineasetus**

Kauppa- ja teollisuusministeriön asetus (773/2000) lisäaineiden ja muiden vastaavien aineiden käytöstä luonnonmukaisesti tuotettuina markkinoitavissa eläimistä saatavissa elintarvikkeissa, annettu 23.8.2000, sisältää säädökset siitä, mitä muita kuin maataloudesta peräisin olevia *ainesosia* saa käyttää eläimistä saatavissa luomutuotteissa. Kansallinen säädös on voimassa kunnes luomuasetusta täydennetään tältä osin. Asetus on saatavissa Internetistä osoitteesta <http://www.finlex.edita.fi>.

## **Valvonta-asetus**

Maa- ja metsätalousministeriön asetus (346/2000, muutettu asetuksella 127/2001, jäljempänä valvonta-asetus) luonnonmukaisesti tuotettujen maataloustuotteiden, elintarvikkeiden ja alkoholijuomien valvonnan järjestämisestä sisältää määräykset viranomaisten välisestä työnjaosta luomutuotannon valvonnassa. Lisäksi valvonta-asetuksessa on asetettu luomutuotteiden valmistajille ja maahantuojille omavalvontaa koskevia vaatimuksia. Valvonta-asetus on saatavissa Internetistä osoitteesta <http://www.finlex.edita.fi>.

Tämä ohje on laadittu edellä mainittujen luomutuotantoa koskevien erityissäädösten pohjalta. Päivitetty ohje, jossa on otettu huomioon säädösmuutokset, on saatavissa Elintarvikeviraston Internet-sivuilta osoitteesta <http://www.elintarvikevirasto.fi>, *otsikon Yrittäjälle alta*.



## 2 VALVONTAVIRANOMAISET

### 2.1 Valvonnan järjestäminen

Luonnonmukaisen tuotannon valvonnan järjestäminen ja sen ylin johto kuuluu maa- ja metsätalousministeriölle.

#### **Viljelyn, keräilytuotannon ja eläintuotannon valvonta**

Kasvintuotannon tarkastuskeskus (KTTK) suunnittelee, ohjaa ja valvoo luonnonmukaisten maataloustuotteiden tuotannon valvontaa. Käytännön valvonnasta vastaavat työvoima- ja elinkeinokeskusten maatalousosastot (TE-keskukset), jotka käyttävät apunaan valtuuttamiaan tarkastajia.

#### **Elintarvikkeiden valmistuksen, maahantuonnin ja markkinoinnin valvonta**

Luonnonmukaisesti tuotettujen elintarvikkeiden valmistuksen, maahantuonnin ja markkinoinnin valvontaa suunnittelee ja ohjaa Elintarvikevirasto. Elintarvikevirasto myös vastaa valmistajien ja maahantuojien luomuvalvonnasta.

Elintarvikevirastolla on kaksi tarkastajaa luonnonmukaisesti tuotettujen elintarvikkeiden valmistuksen ja maahantuonnin *käytännön* valvontaa varten. Heidän toimialueenaan on koko Suomi, mutta pääasiassa he tekevät tarkastuksia Etelä- ja Länsi-Suomen valvontakohteissa. Teurastamoissa ja niiden yhteydessä olevissa laitoksissa, joissa on Elintarvikeviraston henkilöstöön kuuluva valtion tarkastuseläinlääkäri, luomutarkastukset tekee ao. tarkastuseläinlääkäri. Elintarvikevirasto käyttää tarkastusten tekemisessä myös valtuutettuja tarkastajia. Elintarvikeviraston omista tarkastajista ja tarkastuseläinlääkäreistä sekä valtuutetuista tarkastajista käytetään jatkossa nimitystä tarkastaja.

Luonnonmukaisesti tuotettujen maataloustuotteiden ja elintarvikkeiden markkinoinnin valvonnasta kaupoissa ja muissa myyntipaikoissa sekä *luomuvalvontaan kuulumattomissa yrityksissä* vastaavat kunnalliset elintarvikevalvontaviranomaiset lääninhallitusten ohjauksessa.

## **Alkoholijuomien valmistuksen, maahantuonnin ja markkinoinnin valvonta**

Luonnonmukaisesti tuotettujen alkoholijuomien valmistusta, maahantuontia ja markkinointia valvoo Sosiaali- ja terveydenhuollon tuotevalvontakeskus (STTV) (puh. 09-396 7270).

### **Valvonta Ahvenanmaalla**

Luomutuotteiden tuotantoa, valmistusta, markkinointia ja maahantuontia Ahvenanmaalla valvoo Ahvenanmaan maakuntahallitus (puh. 018-25 000).

### **Tullilaitoksen suorittama valvonta**

Tullilaitos huolehtii osaltaan luonnonmukaisesti tuotettujen maataloustuotteiden, elintarvikkeiden ja alkoholijuomien maahantuonnin valvonnasta siten kuin siitä säädetään luomuasetuksessa.

## **2.2 Valvonta maataloilla**

### **TE-keskus valvoo maataloustuotantoa ja tuotteiden vähäistä käsittelyä**

1. TE –keskus valvoo maataloustuotantoa eli tilalla tapahtuvia toimintoja, joiden tarkoituksena on omalla tilalla tuotettujen (jalostamattomien) maataloustuotteiden tuottaminen, pakkaaminen ja niiden merkitseminen luonnonmukaisesti tuotetuiksi.

*Esimerkkejä:*

- viljelijä pakkaa tilalla tuotettuja perunoita säkkeihin/ vähittäispakkauksiin ja merkitsee ne luomuperunoiksi, samoin kananmunien ja hunajan pakkaaminen ja niiden merkitseminen luomutuotteiksi.

2. Myös maatilalla tapahtuva tilan omien luonnonmukaisesti tuotettujen maataloustuotteiden kauppakunnostus, pesu, kuivaaminen ym. vähäinen käsittely kuuluvat TE -keskuksen valvontaan.

*Esimerkkejä:*

- yrttien, viljan tai marjojen kuivaaminen

3. TE -keskusten valvontaan kuuluu 1.3.2001 lukien myös maataloilla tapahtuva tilan omien maataloustuotteiden ns. alhaisen jalostusasteen valmistustoiminta (valvonta-asetuksessa muodossa: käsittely vähäiseksi valmistukseksi katsottavalla tavalla).

*Esimerkkejä:*

- jauhojen, rynnien, hiutaleiden tms. valmistus tilalla omassa myllyssä, perunoiden ja kasvisten kuoriminen, pilkkominen ja ryöppääminen,

marjojen tai ternimaidon tms. jäädyttäminen, *tilateurastus*, lihan paloittelu, jauhelihan valmistus, luomuraaka-aineiden sekoittaminen keskenään, kuten raasteiden, yrttisekoitusten, myslien, mehujen (täysmehu ilman sokeria) ja soseiden valmistus, viilin ja jogurtin valmistaminen omasta juuresta sekä edellä mainittujen tuotteiden pakkaaminen ja merkitseminen luomutuotteiksi valmistuksen jälkeen.

- tilan ulkopuolella rahtityönä teetettyjen tuotteiden paloittelu, sekoittaminen, jäädyttäminen tms. sekä pakkaaminen ja merkitseminen luomutuotteiksi maatilalla (esim. rahtimyllyssä jauhetut luomujauhot, teuras-tamosta palautettu liha).

### **Elintarvikevirasto valvoo elintarvikkeiden valmistusta**

Jos on kyse muun kuin edellä kuvatun valmistustoiminnan *tai valmistuttamisen* harjoittamisesta, maatilalla on hakeuduttava myös valmistustoiminnan valvontajärjestelmään lähettämällä tätä koskeva hakemus *liitteineen* Elintarvikevirastoon (kts. kohta 3.3).

1. Valmistustoiminnasta on kyse aina, kun tuotteen valmistuksessa käytetään luonnonmukaisesti tuotettujen ainesosien lisäksi myös tavanomaisesti tuotettuja ainesosia, lisäaineita ja/tai muita ei-maatalousperäisiä ainesosia tai valmistuksen apuaineita.
2. Valmistustoiminnaksi katsotaan myös edellä kuvattu ns. alhaisen jalostusasteen valmistustoiminta, jos maataloustuotteet on hankittu toiselta viljelijältä.

Luomuasetuksessa ei ole pienimuotoista *tai harvoin tapahtuvaa* toimintaa koskevia poikkeuksia, vaan kaiken valmistustoiminnan on kuuluttava valvonnan piiriin, mikäli tuotteita myydään luonnonmukaisesti tuotettuina.

Elintarvikevirasto laatii vuosittain yhteenvedon luomuvalvonnasta maa- ja metsätalousministeriölle.

### 3 VALVONTAJÄRJESTELMÄÄN HAKEUTUMINEN JA SIITÄ EROAMINEN

#### 3.1 Keitä valvonta koskee?

Luomuvalvonta koskee niitä toimijoita, jotka haluavat käyttää tuotteissaan luonnonmukaiseen tuotantotapaan viittaavia merkintöjä. Luonnonmukaiseen tuotantotapaan viittaavien merkintöjen käyttäminen on vapaaehtoista, mutta edellyttää toimijan kuulumista luomuvalvontaan.

Tuotteessa katsotaan olevan luonnonmukaiseen tuotantotapaan viittaavia merkintöjä, jos ostajalle annetaan se käsitys, että **tuote tai sen ainesosat** on tuotettu luonnonmukaista tuotantoa koskevien tuotantosääntöjen mukaan. Viittaus voi olla pakkausmerkinnöissä, mainosmateriaalissa tai kaupallisissa asiakirjoissa.

Luonnonmukaiseen tuotantotapaan viittaaviksi merkinnöiksi katsotaan erityisesti seuraavat maininnat, paitsi jos ne eivät koske maataloudesta saatuja raaka-aineita tai niillä selvästi ei ole yhteyttä tuotantotapaan:

luonnonmukainen, ekologinen ja biologinen ja niiden tavalliset johdokset (luomu-, eko- ja bio-) tai diminutiivit yksin tai yhdistettynä sekä biodynaaminen, orgaaninen ja orgaanis-biologinen.

Luonnonmukaiseen tuotantotapaan viittaaviksi merkinnöiksi katsotaan myös jäsenmaissa käytössä olevat viralliset termit:

ecológico, økologisk, ökologisch, βιολογικό, organic, biologique, biologico, biologisch, biológico ja ekologisk.

#### **Valmistustoiminnan ja maahantuonnin valvontajärjestelmät**

Toimijan, joka haluaa käyttää *omaan tai toisen lukuun* valmistamissaan tuotteissa luonnonmukaiseen tuotantotapaan viittaavia merkintöjä, on ennen toiminnan aloittamista hakeuduttava valmistustoiminnan valvontajärjestel-

mään. *Samoin on valmistuttajan hakeuduttava valmistustoiminnan valvontajärjestelmään. Valmistuttajalla tarkoitetaan yritystä, joka osallistuu elintarvikkeen valmistustoimintaan esimerkiksi hankkimalla raaka-aineet tai määräämällä tuotteen koostumuksen tai koostumuksen ja pakkausmerkinnät.*

Vastaavasti maahantuonnin valvontajärjestelmään on hakeuduttava toimijan, joka haluaa käyttää luomumerkintöjä EU:n ulkopuolelta omaan tai toisen lukuun maahantuomissaan tuotteissa. *Samoin maahantuonnin valvontajärjestelmään on hakeuduttava maahantuotavien tuotteiden ensimmäisenä vastaanottajana omaan tai toisen lukuun toimivan elinkeinonharjoittajan (yleensä maahantuojia ja ensimmäinen vastaanottaja ovat sama yritys).*

Valmistuksella tarkoitetaan maataloustuotteiden säilömistä, jalostusta (myös teurastus ja eläintuotteiden paloittelu), käsittelyä (esim. lajittelu), pakkaamista, *uudelleenpakkaamista*, luonnonmukaiseen tuotantotapaan viittaavien merkintöjen tekemistä ja muutosten tekemistä näihin merkintöihin.

Valmistukseksi katsotaan myös luonnonmukaisen tuotannon valvontaan kuuluvilta alueilta kerättyjen luonnontuotteiden (nk. keruutuotteet) ostotoiminta.

Edellä sanotun mukaisesti luomuvalvonta koskee siis myös tukku- ja vähittäiskauppoja, joissa valmistetaan luomuelintarvikkeita. Valmistustoimintaa on esimerkiksi luomutuotteiden (esim. salaattit ja leivät) valmistus omassa ei-neskeittiössä tai palvelupisteessä. Valmistusta on myös luomulihan, -kasvien ja -juuston paloittelu, jauhaminen ja/tai pakkaaminen *ja/tai merkitseminen luomutuotteeksi*, jos asiakas ei voi seurata näitä toimintoja.

Keruutuotteita ostavien toimijoiden (nk. ostajat) valvontaa on käsitelty tarkemmin Kasvintuotannon tarkastuskeskuksen ohjeessa ”Luonnonmukaisen tuotannon ohjeet – keruutuotanto”, joka on saatavissa Internetistä osoitteesta <http://www.kttk.fi>. Ostajia valvoo Elintarvikevirasto.

*Suurkeittiöiden, jotka tarjoavat luomua-aineita ja -annoksia tai ilmoittavat aterioiden/annosten raaka-aineiden olevan luonnonmukaisesti tuotettuja, tulee kuulua valmistustoiminnan valvontajärjestelmään. Valvontaan on kuulluttava myös, jos luomuviittauksia käytetään toimijan nimessä (esim. Luomuravintola Kukko).*

### 3.2 Keitä valvonta ei koske?

Seuraavien toimijoiden ei tarvitse kuulua luomuvalvontaan:

- vähittäiskauppojen, jotka jauhavat, paloittelevat ja/tai pakkaavat uudelleen luomutuotteita ja/tai tekevät niihin luomumerkintöjä niin, että kuulluttaja voi seurata ao. tapahtumaa *eli palvelumyynnissä*,

- paistopisteiden, jotka paistavat raakapakasteista luomuleipomovalmisteita. Raakapakasteiden valmistajat kuuluvat luomuvalvontaan ja niillä on vastuu tuotteiden koostumuksesta, pakkausmerkinnöistä ja kirjanpidosta. Leipomot seuraavat paistopisteiden toimintaa luomusäädösten noudattamisen osalta.
- myymälöiden, jotka pelkästään pitävät kaupan valmiiksi pakattuja ja/tai irtomyynnissä olevia luomutuotteita,
- toimijoiden, jotka pelkästään kääntävät pakkausmerkinnät suomen- ja ruotsin kielelle. Kuitenkin, jos alkuperäiset luomumerkinnät tässä yhteydessä peitetään, on toimijan kuuluttava valvontajärjestelmään.
- *suurkeittiöiden, jotka käyttävät luonnonmukaisesti tuotettuja raaka-aineita ja ilmoittavat asiakkaille vain raaka-aineiden käytöstä keittiössä eivätkä liitä luomumainintoja aterioiden tai annosten yhteyteen. Kunnalliset elintarvikevalvontaviranomaiset valvovat luomuraaka-aineiden aitoutta ja merkintöjen paikkansapitävyyttä.*
- toimijoiden, jotka tuovat luomutuotteita EU-maista. Myöskään kolmansista maista peräisin olevien luomutuotteiden tuonti Suomeen toisen jäsenmaan kautta ei edellytä kuulumista luomuvalvontaan, jos tulliselvitys on tehty ao. jäsenmaassa.

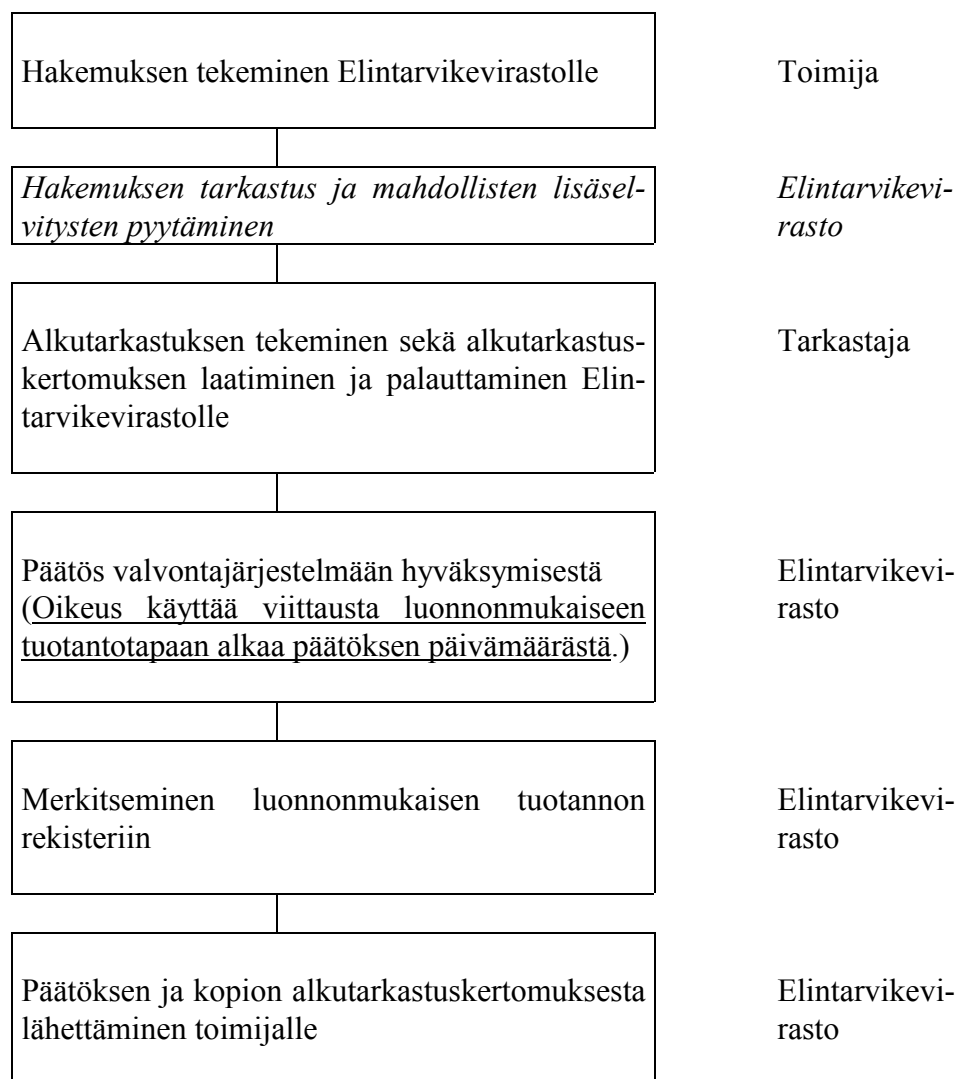
### 3.3 Miten valvontaan hakeudutaan?

*Valvontaan hakeudutaan lähettämällä Elintarvikevirastolle hakemus valmistustoiminnan ja/tai maahantuonnin valvontajärjestelmään liittymiseksi. Valmistustoiminnan ja maahantuonnin valvontajärjestelmistä käytetään jatkossa nimitystä valvontajärjestelmä.*

Hakemus on tehtävä viraston lomakkeella (liite 1). Lomaketta saa kopioida vapaasti. *Lomake on saatavissa myös Elintarvikeviraston kotisivuilta osoitteesta <http://www.elintarvikevirasto.fi> otsikon Yrittäjälle alta.*

*Hakemus sisältää toimijan sitoumuksen noudattaa luomusäätöjä ja ilmoittaa kirjallisesti tuotteittensa ostajille, että luonnonmukaiseen tuotantoon viittaavat merkinnät tulee poistaa eristä, jotka eivät ole luomusäätöjen vaatimusten mukaisia. Hakemus sisältää myös toimijan omasta ja alihankkijoidensa puolesta antaman suostumuksen siihen, että eri tarkastuslaitokset ja –viranomaiset voivat vaihtaa tarkastamiaan toimintoja koskevia tietoja ja ilmoituksen tavasta, jolla tietojenvaihto voi tapahtua. Sitoumukset ja suostumuksen toimija vahvistaa allekirjoituksellaan.*

Seuraavalla sivulla oleva kaavio kuvaa valvontajärjestelmään hakeutumista ja hakemuksen käsittelyyn liittyviä vaiheita:



### 3.3.1 Omavalvontasuunnitelma

Hakemukseen on liitettävä omavalvontasuunnitelma. Sen tulee sisältää kuvaus yrityksen toiminnasta ja ne toimenpiteet, joilla yritys varmistaa, että luomusäädöksiä noudatetaan.

Omavalvontasuunnitelman laatiminen ja toteuttaminen kuuluu kaikkien valmistustoiminnan ja maahantuonnin valvontajärjestelmään hakeutuvien ja siihen kuuluvien yritysten velvollisuuksiin. Myös niiden toimijoiden, joilta elintarvikelain, terveydensuojelulain tai hygienialain nojalla ei edellytetä omavalvontasuunnitelmaa, tulee laatia omavalvontasuunnitelma luomutuotannon osalta. Luomutuotteiden valmistusta ja/tai maahantuontia koskeva omavalvontasuunnitelma voidaan sisällyttää osaksi toimijan muuta omavalvontasuunnitelmaa.

## **Oma- ja tuotantotarkastuksen suunnitelman sisältö**

Oma- ja tuotantotarkastuksen suunnitelmasta on käytävä ilmi ne ajan tasalla olevat toimenpiteet, joilla varmistetaan luomusäätöasetuksessa ja valvonta-asetuksessa tarkoitettujen varo- ja tarkastustoimenpiteiden noudattaminen, ja näiden toimenpiteiden suorittamisesta vastuussa oleva henkilö.

Oma- ja tuotantotarkastus pohjautuu kriittisten pisteiden kartoittamiseen ja niiden valvontaan. Tällaisia pisteitä ovat kaikki ne kohdat tavaroiden vastaanotossa, valmistuksessa ja varastoinnissa sekä kuljetuksessa, joissa on vaara luomu- ja tavanomaisen raaka-aineen sekoittumiseen keskenään, kontaminaatioon, väärän ainesosan joutumiseen luomutuotteeseen tai väärän pakkausmerkinnän tekemiseen.

Kappaleissa 6, 7, 8, 9 ja 10 on käyty läpi ne vaatimukset, jotka on otettava huomioon oma- ja tuotantotarkastusta laadittaessa. Suunnitelmaa on päivitettävä ja se tarkastetaan vuosittain luomutarkastuksen yhteydessä.

*Oma- ja tuotantotarkastussuunnitelmassa tulee olla myös kuvaus toimenpiteistä, joihin ryhdytään epäiltäessä, etteivät itse tuotetut/valmistetut, maahantuodut tai toiselta toimijalta hankitut tuotteet täytä luomusäätöasetuksen vaatimuksia. Tuotteista tulee tällöin poistaa luonnonmukaiseen tuotantotapaan viittaavat merkinnät tai ne saa saattaa markkinoille luonnonmukaiseen tuotantotapaan viittaaviin merkintöihin vasta kun epäily on osoittautunut aiheettomaksi. Toimijan tulee ilmoittaa Elintarvikevirastoon tällaisista epäilyttävistä eristä.*

Vuonna 2002 tuotantotarkastuksen hyväksyminen edellyttää, että toimija on laatinut ja noudattaa oma- ja tuotantotarkastussuunnitelmaa.

*Seuraavassa on kuvattu oma- ja tuotantotarkastusvaatimukset erikseen 1) valmistajille, 2) valmistuttajille sekä 3) maahantuojille ja ensimmäisille vastaanottajille. Keruutuotteiden ostotoiminnan osalta oma- ja tuotantotarkastussuunnitelma tulee laatia Kasvintuotannon tarkastuskeskuksen julkaisun ”Luonnonmukaisen tuotannon ohjeet – keruutuotanto” mukaisesti.*

### **1) Luomutuotteiden valmistajat**

Oma- ja tuotantotarkastuksen suunnitelman osana tulee olla täydellinen kuvaus luomuvälvontaan piiriin haettavasta toiminnasta, josta käy ilmi mm.:

- *toiminnan luonne: onko toiminta valmistusta, pakkaamista tai uudelleenpakkaamista, muuta käsittelyä, luomumerkintöjen tekemistä tai niiden muuttamista,*
- *onko toiminta jatkuvaa vai kausiluontoista,*
- *valmistustoiminnan vaiheet esim. prosessikaavion muodossa,*
- *luomutuotteiden vastaanottoon, valmistukseen, pakkaamiseen, uudelleenpakkaamiseen, merkitsemiseen ja varastointiin käytettävien tilojen sijainti,*



- kuvaus luomutuotteita koskevista kuljetusmenettelyistä (yksikköön ja yksiköistä),
- luettelo luomutuotteiden valmistuksessa ja varastoinnissa käytettävistä koneista ja laitteista,
- luettelo tavanomaisesti tuotetuista elintarvikkeista, joita yritys valmistaa (kts. hakemuksen liite),
- luettelo luomutuotteista, joita yritys aikoo valmistaa (kts. hakemuksen liite),
- luettelo luomutuotteiden valmistuksessa käytettävistä ainesosista (merkitään mitkä ovat luonnonmukaisesti tuotettuja ja mitkä tavanomaisesti tuotettuja),
- ne toimenpiteet, joilla yritys varmistaa, että luomusäädöksiä noudatetaan

*Ohje ja pohja omavalvontasuunnitelman laatimista varten on liitteenä 2.*

## **2) Luomutuotteiden valmistuttajat**

Omavalvontasuunnitelman osana tulee olla täydellinen kuvaus luomuvalvonnan piiriin haettavasta toiminnasta, josta käy ilmi mm.:

- toiminnan luonne eli valmistuttaminen,
- onko toiminta jatkuvaa vai kausiluontoista,
- luettelo alihankkijoista ja kuvaus niiden toiminnasta sekä tieto niitä valvovista tarkastuslaitoksista tai –viranomaisista,
- luettelo luomutuotteista, joita yritys aikoo valmistuttaa.

Omavalvonnan tulee sisältää myös selvitykset siitä, miten yritys varmistaa, että:

- kirjanpidosta voidaan jäljittää markkinoille saatettavien luomutuotteiden valmistajat sekä vastaanottajat/ostajat (jos eri kuin vastaanottaja),
- taselaskelmia laaditaan (kts. kohta 9.5),
- koostumusta koskevia vaatimuksia noudatetaan,
- pakkausmerkintöjä koskevia vaatimuksia noudatetaan, jos valmistuttaja päättää merkinnöistä.

*Valmistuttajan tulee ottaa huomioon soveltuvin osin myös muut valmistajia koskevat omavalvontavaatimukset, jos yritys myös varastoi luomutuotteita ennen tai jälkeen valmistustoimintoja (erilläänpito) tai kuljettaa luomutuotteita. Ohje ja pohja omavalvontasuunnitelman laatimista varten on liitteenä 2.*

## **3) Maahantuojat ja ensimmäiset vastaanottajat**

Omavalvontasuunnitelman osana tulee olla täydellinen kuvaus luomuvalvonnan piiriin haettavasta toiminnasta, josta käy ilmi mm.:

- toiminnan luonne: onko kyseessä maahantuonti ja/tai onko toimija maahantuodun luomutuotteen ensimmäinen vastaanottaja,
- onko toiminta jatkuvaa vai kausiluontoista,

- maahantuotavien luomutuotteiden saapumispaikat ja varastot yhteisön alueella (ennen niiden toimittamista ensimmäiselle vastaanottajalle) sekä tilat, joita ensimmäinen vastaanottaja käyttää maahantuotujen tuotteiden vastaanottoon ja varastointiin,
- kuvaus luomutuotteita koskevista kuljetusmenettelyistä,
- luettelo maahantuonnissa ja varastoinnissa käytettävistä koneista ja laitteista,
- luettelo tavanomaisesti tuotetuista elintarvikkeista, joita yritys tuo maahan (kts. hakemuksen liite),
- luettelo luomutuotteista, joita yritys aikoo tuoda maahan (kts. hakemuksen liite),
- menettelyt, joilla varmistetaan, että tuotaessa luomutuotteita kohdassa 10.2 mainituista kolmansista maista, tuotteiden kaupanpitoa varten haetaan etukäteen lupa Elintarvikevirastolta,
- menettelyt, joilla varmistetaan, että kaikista tuontieristä ilmoitetaan Elintarvikevirastolle ja että erien mukana on vaadittu tarkastustodistus
- vastaanottotarkastuksia koskevat menettelyt (pakkausten/säiliöiden sulkemisen tarkastaminen sekä todentaminen, että tarkastustodistus ja tuontierä vastaavat toisiaan),
- menettelyt luomutuotteiden ja tavanomaisesti tuotettujen tuotteiden erilläänpitämiseksi ja luomutuotteiden tunnistamiseksi,
- taselaskelmien laatiminen (kts. kohta 9.5).

*Maahantuojan tulee ottaa huomioon myös valmistajia koskevat omavalvontavaatimukset, jos yritys myös valmistaa, pakkaa, merkitsee/tekee luomumerkintöjä tai varastoi luomutuotteita ennen edellä mainittuja toimintoja tai niiden jälkeen tai kuljettaa luomutuotteita (kts. liite 2).*

### 3.3.2 Alkutarkastus

Vastaanotettuaan toiminnanharjoittamista koskevan hakemuksen Elintarvikevirasto tarkastaa hakemuksen ja sen liitteet sekä pyytää tarvittaessa lisäselvityksiä. Tämän jälkeen Elintarvikevirasto tekee toimijan tiloissa alkutarkastuksen tai antaa sen tekemisen toimeksi valtuutetulle tarkastajalle.

Alkutarkastuksen yhteydessä varmistetaan, että hakemuksessa ja sen liitteissä toimitetut kuvaukset vastaavat toimintaa ja että omavalvontaan sisältyvät toimenpiteet ovat riittäviä luomusäädösten noudattamisen varmistamiseksi. Tarkastaja laatii yhdessä toiminnanharjoittajan kanssa alkutarkastuskertomuksen, johon merkitään tarkastuksen yhteydessä mahdollisesti havaitut puutteet ja niiden korjaamiseksi tarvittavat toimenpiteet.

Toimija ja tarkastaja allekirjoittavat alkutarkastuskertomuksen. Tarkastaja toimittaa alkutarkastuskertomuksen Elintarvikevirastoon.

### 3.3.3 Valvontajärjestelmään hyväksymistä koskeva päätös

Elintarvikevirasto päättää hakemuksen ja *omavalvontasuunnitelman* sekä alkutarkastuskertomuksen perusteella toimijan hyväksymisestä valvontajärjestelmään. Päätöksentekoa varten toimijalta voidaan pyytää vielä lisäselvityksiä.

Elintarvikevirasto hyväksyy toimijan valvontajärjestelmään, jos toimija täyttää luomusäädöksissä asetetut vaatimukset. Hyväksymispäätöksessä voidaan toiminnalle ja/tai omavalvonnalle asettaa tarvittaessa vielä lisävaatimuksia. Mikäli toimija ei täytä luomusäädösten vaatimuksia, toimijaa ei hyväksytä valvontajärjestelmään. Molemmissa tapauksissa toimijalle lähetetään asiasta päätös ja kopio alkutarkastuskertomuksesta.

Valmistustoiminnan ja/tai maahantuonnin valvontajärjestelmään hyväksytty toimija merkitään Elintarvikeviraston pitämään luonnonmukaisen tuotannon rekisteriin ao. valvontajärjestelmään. Tiedot rekisteriin merkityistä toimijoista toimitetaan vuosittain EU:n komissiolle. Tiedot ovat myös kaikkien niiden tahojen käytettävissä, joita asia koskee (rekisteritiedoista veloitetaan kopiointimaksu).

Vaikka Elintarvikevirasto on hyväksynyt toimijan valvontajärjestelmään, on vastuu luomusäädösten noudattamisesta aina toimijalla. Omavalvontasuunnitelman hyväksyminen tms. ei siirrä vastuuta toiminnan säädöstenmukaisuudesta valvontaviranomaiselle.

### 3.4 Oikeus käyttää viittausta luonnonmukaiseen tuotantotapaan

Toimija on oikeutettu käyttämään viittausta luonnonmukaiseen tuotantotapaan siitä päivästä, jona Elintarvikevirasto on tehnyt päätöksen toimijan hyväksymisestä valvontajärjestelmään. Oikeus jatkuu siihen päivään asti, jolloin Elintarvikevirasto on tehnyt päätöksen toimijan poistamisesta valvontajärjestelmästä, paitsi jos toimijalle on annettu kielto tai määräys määräajaksi.

### 3.5 Valvonnasta eroamisilmoitus ja muut ilmoitukset

#### **Valvonnasta eroamisilmoitus**

Halutessaan erota valvontajärjestelmästä toimijan on tehtävä asiasta kirjallinen ilmoitus Elintarvikevirastolle. Ilmoitus vapauttaa toimijan *velvollisuudesta* noudattaa luomuasetuksen säädöksiä. Mikäli eroamisilmoitusta ei ole tehty, toimijalta edellytetään ao. säädösten noudattamista, toimijan tiloissa tehdään vuosittainen tuotantotarkastus ja valvonnasta peritään maksu normaalisti. Vasta kirjallinen eroamisilmoitus vapauttaa toiminnanharjoittajan tuotantotarkastuksesta ja siitä perittävistä maksuista.

Ilmoitus valvonnasta eroamisesta tehdään liitteenä 3 olevalla lomakkeella. Lomake on saatavissa myös Internetistä osoitteesta: <http://www.elintarvikevirasto.fi>, *otsikon Yrittäjälle alta*. Toimija voi halutessaan liittyä myöhemmin uudelleen valvontajärjestelmään.

## Muut ilmoitukset

Toimija on velvollinen kirjallisesti ilmoittamaan Elintarvikevirastolle myös, jos:

- toimijan nimi tai osoite muuttuu,
- *omistaja tai yhtiömuoto muuttuu (liitteenä vaaditaan vakuutus, että uusi yhtiö vastaa annetuista sitoumuksista),*
- *valmistuttajan alihankkijat tai niitä valvovat tarkastuslaitokset/viranomaiset muuttuvat,*
- *tuotantotilojen ja/tai varastojen sijainti taikka maahantuotujen tuotteiden yhteisöön saapumispaiikka muuttuu,*
- toimintojen ja tuotteiden luonne muuttuu,
- *luomutoimintoja koskeva oma valvontasuunnitelma muuttuu (esim. kuljetusjärjestelyt),*
- toimija keskeyttää valvontajärjestelmään merkityt toiminnot,
- *toimija aloittaa toiminnot keskeytyksen jälkeen,*
- *luomutuotteita ei valmisteta koko ajan, on valmistuksesta ilmoitettava Elintarvikevirastolle kaksi viikkoa ennen sen aloittamista.*

Toimintojen luonteen muutoksesta on kysymys esimerkiksi silloin, kun siirrytään pakkaamisesta valmistustoimintaan, kausiluonteisesta valmistustoiminnasta jatkuvaan valmistustoimintaan tai päinvastoin. Tuotteiden luonteen muutos on uuden tuoteryhmän valmistuksen aloittaminen (uusista raaka-aineista, esim. aloitetaan ruokaleipien ohella konditoriatuotteiden valmistus) tai vastaavasti jonkin tuoteryhmän valmistuksen lopettaminen. Toimintoja tai tuotteita koskevien merkittävien muutosten johdosta tehdään tarvittaessa uusi tarkastus.

Luomutuotteiden valmistus/maahantuonti on mahdollista keskeyttää. Toimijan tulee *tällöin* ilmoittaa Elintarvikevirastolle, samoin kuin toiminnan aloittamisesta uudelleen keskeytyksen jälkeen. Vuosittainen tuotantotarkastus tehdään myös luomutoiminnan keskeyttäneen toimijan tiloissa, koska toimija kuuluu edelleen valvontajärjestelmään. Tarkastuksesta peritään myös maksu normaalisti.

Ilmoitukset edellä mainituista muutoksista/keskeytyksistä tehdään liitteenä 3 olevalla lomakkeella.

## 4 TUOTANTOTARKASTUKSET

### 4.1 Tuotantotarkastus

Luomuasetuksen mukaan valvontaviranomaisen tulee tehdä vähintään kerran kalenterivuoden aikana täydellinen tarkastus toimijan tiloissa.

Tarkastuskäynnillä valvotaan luomusäädösten ja toiminnalle asetettujen ehtojen noudattamista. Tarvittaessa toiminnan ehtoja tarkistetaan. Tuotantotarkastuksen yhteydessä valvotaan mm. omavalvontasuunnitelman laatimista ja noudattamista, kirjanpitoa, erilläänpitoa, koostumusta ja pakkausmerkintöjä sekä kuljetuksia. *Toimijan on esitettävä pyydettyä tarkastajalle omavalvontaa ja siihen sisältyviä tutkimuksia koskevat tulokset.* Tarkastuksen yhteydessä kiinnitetään huomiota myös toiminnassa mahdollisesti tapahtuneisiin muutoksiin ja niiden luomutuotteiden säädöstenmukaisuuteen, joiden valmistus on aloitettu edellisen tarkastuskäynnin jälkeen.

*Luomuvalvontaan kuuluvilta toimijoilta edellytetään sellaisen omavalvontasuunnitelman laatimista ja sen noudattamista, jossa otetaan huomioon luomutuotannolle asetetut lisävaatimukset. Vuonna 2002 tuotantotarkastuksen hyväksymisen edellytyksenä on, että toimija on laatinut ja noudattaa ajan tasalla olevaa omavalvontasuunnitelmaa.*

Tarkastuksesta laaditaan tuotantotarkastuskertomus, jonka toimija ja tarkastaja allekirjoittavat.

Teurastamoissa ja niiden yhteydessä olevissa laitoksissa, joissa on Elintarvikeviraston henkilöstöön kuuluva valtion tarkastuseläinlääkäri, luomusäädösten noudattamista voidaan valvoa koko ajan. Kuitenkin myös niissä tehdään erillinen luomusäädösten noudattamista koskeva tarkastus vähintään kerran vuodessa.

Tuotantotarkastuksen lisäksi tehdään tarvittaessa uusintatarkastuksia, mm. silloin, kun toiminnassa on todettu puutteita, joiden korjaamisen varmistaminen edellyttää uutta tarkastusta. Uusi tuotantotarkastus voidaan tehdä myös silloin, kun toiminnassa on tapahtunut oleellisia muutoksia (kts. kohta 3.5). Tarkastuksista laaditaan tuotantotarkastuskertomus.

## 4.2 Ylimääräiset tarkastukset

Elintarvikevirasto sopii maa- ja metsätalousministeriön kanssa vuosittain tietyistä määristä ylimääräisiä tarkastuksia, jotka kohdennetaan toimijoihin riskinarvioinnin perusteella tai muulla sovittavalla tavalla.

## 4.3 Tarkastuksista tehtävät päätökset

Elintarvikevirasto tekee tuotantotarkastuskertomuksen perusteella päätöksen tuotantotarkastuksen hyväksymisestä. Päätös on tehtävä 60 vuorokauden kuluessa siitä, kun virasto on saanut tuotantotarkastuskertomuksen ja tarvittavat lisäselvitykset.

*Valvontaan kuuluvilta toimijoilta edellytetään omavalvontasuunnitelman laatimista ja sen noudattamista. Vuonna 2002 tuotantotarkastuksen hyväksymisen edellytyksenä on, että toimija on laatinut ja noudattanut ajan tasalla olevaa omavalvontasuunnitelmaa.*

Päätös tuotantotarkastuksen hyväksymisestä on todistus siitä, että toimija kuuluu kyseisenä vuonna luomuvalvontaan. *Päätös on voimassa siihen asti kunnes seuraavasta tarkastuksesta tehdään päätös, kuitenkin enintään seuraavan vuoden loppuun asti.*

Mikäli toimija haluaa Elintarvikevirastolta muita asiakirjoja vakuudeksi valvontajärjestelmään kuulumisesta (esim. sertifikaatit vientiä varten), niistä veloitetaan erikseen (kts. kohta 5).

## 5 MAKSUT VALVONNASTA JA MUISTA SUORITTEISTA

Luonnonmukaisen tuotannon valvontaan liittyvät suoritteet ovat maksullisia. Maksuista määrätään Elintarvikeviraston suoritteiden maksullisuutta koskevassa maa- ja metsätalousministeriön asetuksessa (870/2001). Suoritteista peritään omakustannusarvoon perustuva maksu.

Maksu peritään myös silloin, jos hakemusta ei hyväksytä. Jos asia raukeaa hakijasta johtuvasta syystä, peritään asian käsittelystä aiheutuneet kustannukset, kuitenkin enintään suoritteen varsinaisen hinnan mukainen maksu.

### **Luonnonmukaisen tuotannon rekisteriin merkitseminen**

Toimijan merkitsemisestä luonnonmukaisen tuotannon rekisteriin peritään 84 €:n suuruinen maksu.

Rekisteröintimaksusta ovat vapautettuja viljelijät, jotka jatkojalostavat pääosin omalla tilalla tuotettuja luomuraaka-aineita.

### **Luonnonmukaisen tuotannon valvonta**

Luonnonmukaisen tuotannon valvonnan vuosittainen perusmaksu on 50 €/toimija. Sen lisäksi peritään tarkastusten (alkutarkastus ja tuotantotarkastus) tekemisestä 65 €/tunti (*aiemmin 59 €/tunti*).

Luonnonmukaisesti tuotettujen elintarvikkeiden valmistuksen valvonta on maksutonta viljelijöille, jotka jatkojalostavat pääosin omalla tilalla tuotettuja luomuraaka-aineita.

Teurastamoilta ja niiden yhteydessä olevilta laitoksilta, joihin on nimetty valtion tarkastuseläinlääkäri, ei peritä erillistä maksua luonnonmukaisen tuotannon valvonnasta, vaan maksu sisältyy teurastamon/laitoksen valvonnasta perittävään maksuun.

### **Lupa tavanomaisesti tuotetun ainesosan käyttöön luomutuotteessa**

Tavanomaisesti tuotetun maataloudesta peräisin olevan ainesosan käyttöä luonnonmukaisesti tuotetuissa elintarvikkeissa ja alkoholijuomissa koskevan lupahakemuksen käsittelemisestä peritään 75 € (kts. kohta 6.2).

Luvan uusimisesta peritään 20 €.

### **Lupa kolmannesta maasta maahantuodun luomutuotteen kauppanpitoon**

Kolmannesta maasta maahantuodun luonnonmukaisesti tuotetun maataloustuotteen, elintarvikkeen ja alkoholijuoman kauppanpitoa koskevan hakemusasian käsittelemisestä peritään 295 € (kts. kohta 10.2).

### **Sertifikaatit**

Luomutuotteiden vientiä tms. varten pyydettävistä sertifikaateista peritään 15 €/kpl.

### **Maksuja koskeva oikaisupyyntö**

Mikäli toimija on tyytymätön luonnonmukaisen tuotannon valvontaan liittyvistä suoritteista *perittyihin maksuihin*, toimija voi pyytää niihin oikaisua Elintarvikevirastolta.



## 6 LUOMUTUOTTEIDEN KOOSTUMUS

*Luomutuotteiden koostumus on säädelty hyvin yksityiskohtaisesti. Luomuasetuksen liitteissä on mainittu ne tavanomaisesti tuotetut raaka-aineet, lisäaineet ja valmistuksen apuaineet, joita saa käyttää luomutuotteiden valmistuksessa. Tuotteen luomuraaka-aineiden osuus maataloudesta peräisin olevista aineksista määrää sen, miten luonnonmukaisen tuotantotavan saa tuoda esille. Luomutuotteiden reseptit tulee pitää ajantasalla, ja ne on oltava tarkastajan saatavissa tarkastuksen aikana.*

### 6.1 Luomuraaka-ainepitoisuus

#### 6.1.1 Vähintään 95 %:n luomutuotteet

Varsinaisia luomutuotteita ovat luonnonmukaisesti tuotetut maataloustuotteet ja elintarvikkeet, joiden maatalousperäisistä ainesosista vähintään 95 % on tuotettu luonnonmukaisesti.

Kasvi- ja eläinperäiset ainesosat yhdessä muodostavat tuotteen maatalousperäiset ainesosat, josta luonnonmukaisesti tuotettujen ainesosien osuus lasketaan. Liitteenä 4 on EU-komission laatima ohje prosenttiosuuden laskemiseksi erityyppisissä elintarvikkeissa.

Luomuasetuksessa ei ole määritelty käsitettä ”100 %:n luomutuote”. Luonnonmukaisesti tuotetut maataloustuotteet ovat 100 %:n luomutuotteita, koska ne ovat kokonaan luonnonmukaisesti tuotettuja.

Jos jalostettua elintarviketta halutaan markkinoida 100 %:n luomutuotteena, on yleisten pakkausmerkintämääräysten mukaisesti edellytyksenä, että tuotteessa on vain luonnonmukaisesti tuotettuja ainesosia. Tuotteessa ei siis saa tällöin olla myöskään esim. vettä, suolaa, lisäaineita tai muita ei-maatalousperäisiä ainesosia.

#### 6.1.2 Vähintään 70 %:n tuotteet

Tuotteita, joiden maatalousperäisistä ainesosista vähintään 70 %, mutta alle 95 %, on luonnonmukaisesti tuotettuja, ei voida markkinoida luomutuotteina. Niissä saa kuitenkin olla luonnonmukaiseen tuotantotapaan viittaavia merkintöjä jäljempänä esitetyin edellytyksin.

Näitä tuotteita koskevat samat koostumusta koskevat muut vaatimukset kuin varsinaisia luomutuotteita (kohdat 6.2.-6.7.)

## 6.2 Tavanomaisesti tuotetut maatalousperäiset ainesosat

Luomuelintarvikkeissa saa käyttää ainoastaan sellaisia tavanomaisesti tuotettuja maatalousperäisiä ainesosia, joita ei tuoteta EU:n alueella riittävästi luonnonmukaisesti ja joita ei voida myöskään tuoda kolmansista maista. (Tällä luomuasetukseen sisältyvällä vaatimuksilla on haluttu tukea luomutuotannon kehittymistä – kaikkia ainesosia, joita on saatavissa luonnonmukaisesti tuotettuina, on myös käytettävä luonnonmukaisesti tuotettuina).

Sallitut tavanomaisesti tuotetut ainesosat on lueteltu luomuasetuksen liitteessä VI C (tämän ohjeen liite 5).

Tavanomaisesti tuotettuja maatalousperäisiä ainesosia saa olla nk. 95 % - tuotteissa enintään 5 % ja nk. 70 % -tuotteissa enintään 30 %.

Luomutuotteen valmistuksessa ei siis voi käyttää mitä tahansa tavanomaisesti tuotettuja maatalousperäisiä ainesosia. Sallittuja ovat vain ne ainesosat, jotka on mainittu tämän ohjeen liitteessä 5.

Esimerkiksi "tavallisia" puolukoita tai sieniä ei saa käyttää ainesosina luomuelintarvikkeissa, koska niitä ei ole mainittu asetuksen liitteessä. Mikäli puolukat ja sienet on kerätty luomukeruuotannon valvontaan kuulualta alueelta, niitä voidaan käyttää luonnonmukaisesti tuotettuina ainesosina.

Samaa ainesosaa ei saa käyttää luomutuotteen valmistuksessa sekä luonnonmukaisesti että tavanomaisesti tuotettuna.

Muiden kuin tämän ohjeen liitteessä 5 mainittujen tavanomaisesti tuotettujen maatalousperäisten ainesosien käyttö edellyttää luvan hakemista Elintarvikevirastolta. Luvan myöntämisen edellytyksenä on, että toimija pystyy riittäväksi katsottavalla tavalla osoittamaan, ettei kyseistä ainesosaa tuoteta yhteisössä riittävästi luonnonmukaisesti eikä sitä voida tuoda kolmansista maista (ottamalla yhteyttä muissa jäsenmaissa toimiviin hankkijoihin voidaan varmistua siitä, ettei kyseistä, vaaditut laatuvaatimukset täyttävää ainesosaa ole saatavilla).

Lupa tavanomaisesti tuotetun ainesosan käyttöön voidaan myöntää ensimmäisellä kerralla enintään kolmeksi kuukaudeksi. Luvan voimassaoloaika voidaan hakemuksesta jatkaa seitsemäksi kuukaudeksi kerrallaan, kunnes

kyseinen ainesosa on lisätty luomusasetuksen liitteeseen VI C. Myönnettyistä luvista ilmoitetaan komissiolle ja muille jäsenmaille. Lupa voidaan peruuttaa tai sen voimassaoloaikaa voidaan lyhentää, jos käy ilmi, että kyseistä ainesosaa on saatavilla luonnonmukaisesti tuotettuna jossakin jäsenmaassa.

### 6.3 Ei-maatalousperäiset ainesosat

Kasvipärisiin luomutuotteisiin saa käyttää luomusasetuksen liitteessä VI A lueteltuja ei-maataloudesta peräisin olevia ainesosia liitteessä mainituin ehdoin (tämän ohjeen liite 6A). Niitä ovat mm. eräät lisäaineet, talousvesi, suola, mikro-organismipohjaiset valmisteet sekä *kivennäis- ja hivenaineet*, vitamiinit, aminohapot ja muut typpiyhdisteet.

Eläinperäisiin luomutuotteisiin saa käyttää kauppa- ja teollisuusministeriön asetuksen (773/2000) liitteessä lueteltuja lisäaineita ja muita vastaavia aineita liitteessä mainituin käyttörajoituksin (tämän ohjeen liite 6 B).

Sekä kasvi- että eläinperäisiin luomutuotteisiin sallittuja lisäaineita on huomattavasti vähemmän kuin vastaaviin tavanomaisesti tuotettuihin elintarvikkeisiin saa käyttää. Mm. aromeista sallitaan vain luontaiset aromiaineet tai luontaiset aromivalmisteet. Luontaisen kaltaisten aromien (esim. vanilliini) käyttö ei ole sallittua luomutuotteissa.

Luomutuotteissa sallittujen lisäaineiden käyttömääriä ei ole muutamia poikkeuksia lukuun ottamatta määrätty luomusäädöksissä. Joidenkin aineiden käytölle on kuitenkin asetettu käyttörajoituksia ja erityisedellytyksiä (liitteet 6A ja 6B). Käyttömäärien osalta noudatetaan muutoin yleisiä lisäainesäädöksiä (asetus elintarvikelisäaineista 521/1992 ja *KTMp 1756/1995, asetus 522/1992 ja KTMp 811/1999*) ja niiden puuttuessa hyvää elintarvikkeiden valmistustapaa. On huomattava, että liitteissä 6A ja 6B mainittuja lisäaineitakaan ei saa käyttää täysin vapaasti, vaan vain niihin elintarvikkeisiin, joihin ne ovat sallittuja myös yleisten lisäainesäädösten mukaan.

Lisäaineiden käytöstä luomutuotteissa ilmoitetaan siten kuin yleiset pakkausmerkintämääräykset edellyttävät.

Ruokasuolan lisäksi luomutuotteissa saa käyttää myös vähänatriumisia ruokasuolavalmisteita. Kasvipäristen luomutuotteiden osalta on edellytyksenä, että ruokasuolavalmisteet ovat tavanomaisesti käytössä elintarvikkeiden valmistuksessa, ja että niiden perusainesosana on natriumkloridi tai kaliumkloridi.

*Kivennäis- ja hivenaineita*, vitamiineja, aminohappoja ja muita typpiyhdisteitä saa käyttää vain, mikäli lainsäädäntö vaatii niiden käyttöä asianomaisiin elintarvikkeisiin (lastenruoat).

## 6.4 Valmistuksen apuaineet

Kasvipärisiin luomutuotteisiin sallitut valmistuksen apuaineet ja vastaavat tuotteet on lueteltu luomusäätöasetuksen liitteessä VI B (tämän ohjeen liite 7). Joidenkin valmistuksen apuaineiden käytölle on asetettu erityisedellytyksiä.

Eläimistä saatavien luomutuotteiden valmistuksen apuaineita ei ole säädelty erikseen KTM:n asetuksessa 773/2000, joten niihin sovelletaan samoja sää-döksiä kuin tavanomaisesti tuotettuihin elintarvikkeisiin.

## 6.5 GMO -kielto

Geneettisesti muunnettujen organismien ja/tai tällaisista organismeista johdettujen tuotteiden käyttö on kiellettyä luonnonmukaisesti tuotettuina markkinoitavien tuotteiden tuotannossa (GMO -kielto). GMO -kielto astui voimaan 24.8.1999 (neuvoston asetus (EY) N:o 1804/1999).

Elintarviketuotannon osalta GMO -kielto koskee geneettisesti muunnettujen organismien ja/tai niistä johdettujen tuotteiden käyttöä elintarvikkeiden ainesosina (myös lisäaineet ja aromiaineet) ja valmistuksen apuaineina (myös uuttoliuottimet). GMO -kielto on ehdoton.

Vastuu siitä, että GMO -kieltoa noudatetaan on luomutuotteen valmistajalla. Luomutarkastusten yhteydessä GMO -kiellon noudattamista valvotaan asiakirjatarkastuksin ja tarkastamalla tuotteiden erilläänpidon toimivuutta. Valvontaa varten voidaan ottaa myös näytteitä.

Alla on esitetty toimenpiteitä, joihin luomutuotteiden valmistajan on vähintään ryhdyttävä GMO -kiellon noudattamisen varmistamiseksi. Joissakin tapauksissa valmistajan saattaa olla syytä ryhtyä myös muihin kuin tässä esitettäviin toimenpiteisiin.

Tietoja GMO -vapaiden raaka-aineiden ja valmistuksen apuaineiden toimittajista on saatavissa mm. Internet-osoitteesta <http://www.infoXgen.com>.

### **Tavarantoimittajan vakuutus**

Valmistajan tulee tavarantoimituksista sopiessaan varmistaa, että GMO -kieltoa koskeva vaatimus on tavarantoimittajan tiedossa. Tavarantoimittajan tulee omavalvonnallaan varmistaa, ettei erilaatuisten erien sekaantumista tai kontaminaatiota pääse tapahtumaan valmistuksen, kuljetuksen tai varastoinnin aikana.

Luomutuotteita valmistavalla toimijalla tulee olla ainakin liitteissä 5, 6A, 6B ja 7 tähdellä (\*) merkittyjen ainesosien ja valmistuksen apuaineiden osalta tavarantoimittajan antama vakuutus siitä, ettei kyseinen ainesosa/valmis-

tuksen apuaine ole GMO tai GMO -johdannainen. Vakuutusta ei vaadita luonnonmukaisesti tuotetuista ainesosista.

Vakuutus tulee olla jokaisen tavaraerän mukana. Erillisen asiakirjan sijasta käy myös lähetysasiakirjoihin tehty vastaava merkintä. Vakuutukset on säilytettävä kirjanpidossa.

Mikäli tuote koostuu useasta ainesosasta (esim. entsyymi- ja aromivalmisteet sekä vitamiinit, jotka usein sisältävät myös kantaja-aineita ja lisäaineita), on vakuutus oltava tuotteen kaikkien ainesosien osalta.

Tavaraa vastaanottaessaan toimijan on varmistettava, että erän mukana on edellä mainittu vakuutus. Jos näin ei ole, erää ei saa käyttää luomutuotteiden valmistukseen ennen kuin epävarmuus on poistettu ja tavarantoimittajalta on saatu vakuutus erän GMO -vapaudesta.

Suoraan vähittäiskaupasta hankittavien ainesosien/valmistuksen apuaineiden osalta saattaa olla vaikea saada todistusta niiden GMO -vapaudesta. Mikäli eräkohtaista todistusta ei saada, kyseistä ainesosaa/valmistuksen apuainetta ei voida käyttää luomutuotteiden valmistuksessa.

*Suomen Hiiva Oy on toimittanut Elintarvikevirastolle vakuutuksen valmistamansa tuorehiivan GMO -vapaudesta. Tämän tuotteen osalta luomutuotteiden valmistajilta ei vaadita em. vakuutusta. Poikkeus koskee vain Suomen Hiiva Oy:n valmistamaa tuorehiivaa.*

## 6.6 Säteilyttämiskielto

Luomutuotteita ja niihin käytettäviä ainesosia ei saa säteilyttää. Säteilytystä käytetään lähinnä mausteiden mikrobiologisen laadun varmistamiseen.

Kuten GMO -kiellon, myös säteilyttämiskiellon valvonta perustuu asiakirjojen ja tuotteiden erilläänpidon valvontaan sekä tarvittaessa näytteiden tutkimiseen. Luomutuotteita valmistavalla toimijalla tulee olla kirjanpidossaan ainakin tavanomaisesti tuotettujen mausteiden osalta tavarantoimittajalta saatu eräkohtainen vakuutus siitä, ettei niitä ole säteilytetty.

## 6.7 Muita laatuvaatimuksia

Luomumaidon homogenointi on luomusetuksen mukaisesti sallittua.

Tuholaisten ja tautien torjuntaan luomuviljelyssä saa käyttää vain luomusetuksen liitteessä II B mainittuja valmisteita. Muita torjunta-aineita ei saa käyttää. Mikäli luomutuotteista löytyy jäämiä sellaisista torjunta-aineista, joiden käyttö on kiellettyä, ryhdytään selvittämään, onko kyse tuotannossa käytettyjen aineiden jäämistä (säädosrikkomus) vai esimerkiksi maaperästä, sadevedestä tai tuulen mukana tulleista jäämistä. Viimeksi mainittuja ei voida luomutuotannossakaan sulkea täysin pois.

Luomuaetoksessa ei ole toistaiseksi säädöksiä siitä, mitä torjunta-aineita saa käyttää tuholaisten torjuntaan esim. varastotiloissa. Tähän tarkoitukseen saa tällä hetkellä käyttää kaikkia niitä aineita, jotka ovat sallittuja yleisten määräysten mukaan. *Kuitenkin on varmistuttava siitä, etteivät tuholaisten torjunta-aineet aiheuta kontaminaatiota luomutuotteisiin.*

Luomuaetukseen ei sisälly määräyksiä esimerkiksi raskasmetallien tai elävien hyönteisten ym. biologisten epäpuhtauksien pitoisuuksista. Näiden ja muidenkin laatutekijöiden osalta noudatetaan tavanomaisille elintarvikkeille säädettyjä määräyksiä (vrt. luomuaetus 2092/91 artikla 3), ellei jokin erityinen syy edellytä ankarampaa menettelyä.

## 7 PAKKAUSMERKINNÄT

Seuraavassa käydään läpi luomutuotteita koskevia erityisiä pakkausmerkintävaatimuksia. Yleisistä pakkausmerkintämääräyksistä antavat tietoja kuntien elintarvikevalvontaviranomaiset.

Luonnonmukaisesti tuotettujen ainesosien osuus tuotteen kaikista maatalousperäisistä ainesosista ratkaisee, miten pakkauksessa ja mainonnassa saa viitata luonnonmukaiseen tuotantotapaan. (Ainesosan määritelmä löytyy liitteen 4 kohdasta 2.1.)

### 7.1 Viittaus luonnonmukaiseen tuotantotapaan elintarvikkeen nimessä

Luonnonmukaiseen tuotantotapaan viittaava merkintä saa olla elintarvikkeen nimessä tällä tuotantotavalla tuotetuissa maataloustuotteissa.

*Esimerkkejä:*

Luomumaitoa, Biodynaamisesti viljeltyä porkkanaa, Ekotomaattia, Biokauraa.

Merkintä saa olla elintarvikkeen nimessä myös niissä jalostetuissa elintarvikkeissa, joiden maatalousperäisistä ainesosista vähintään 95 % on luonnonmukaisesti tuotettuja.

Luonnonmukaiseen tuotantotapaan viittaavista merkinnöistä on käytävä selvästi ilmi, että kyse on maatalouden tuotantotavasta. Lisäksi merkinnöistä on käytävä ilmi, mitkä ainesosat ovat luonnonmukaisesti tuotettuja (maininta elintarvikkeen nimen yhteydessä tai ao. ainesosan kohdalla ainesosaluettelossa).

*Esimerkkejä:*

1. Kauraleipä - leivottu luomukaura- ja luomuvehnä jauhoista  
Ainekset: Kaurajauhoja (%), vettä, vehnä jauhoja, hiivaa, suolaa (%)
2. Luomukauraleipä tai Kauraleipä - luonnonmukaisesti tuotettu  
Ainekset: Luomukaurajauhoja (%), vettä, luomuvehnä jauhoja, hiivaa, suolaa (%)
3. Luomukauraleipä tai Kauraleipä - luonnonmukaisesti tuotettu  
Ainekset: Kaurajauhoja\* (%), vettä, vehnä jauhoja\*, hiivaa, suolaa (%)  
\* Luonnonmukaisesti tuotettu

## 7.2 Viittaus luonnonmukaiseen tuotantotapaan ainesosaluettelossa

Luonnonmukaiseen tuotantotapaan viittaava merkintä saa olla tuotteen ainesosaluettelossa, jos vähintään 70 % tuotteen maatalousperäisistä ainesosista on luonnonmukaisesti tuotettuja. Merkinnän tulee selvästi liittyä ainoastaan tällä tavoin tuotettuihin ainesosiin eikä se saa poiketa väreiltään, kooltaan tai tyyliltään muista ainesosaluettelon merkinnöistä.

Vaikka itse tuotetta ei voida kutsua luomutuotteeksi, on elintarvikkeen nimen kanssa samassa näkökentässä oltava seuraava maininta:

"X % maataloudesta peräisin olevista ainesosista on saatu luonnonmukaista tuotantoa koskevien sääntöjen mukaisesti"/X % av ingredienserna av jordbruksursprung har erhållits i enlighet med reglerna för ekologisk produktion". Tämä maininta ei saa olla väreiltään, kooltaan tai tyyliltään näkyvämpi kuin elintarvikkeen nimi.

### *Esimerkkejä:*

1. Mysli 81 % maataloudesta peräisin olevista ainesosista on saatu luonnonmukaista tuotantoa koskevien sääntöjen mukaisesti  
Ainekset: luomukaura, luomuvehnä, luomuruus, luomurusina, karviaismarja, fruktoosi, kuivattu vadelma, laktoosi
2. Mysli 81 % maataloudesta peräisin olevista ainesosista on saatu luonnonmukaista tuotantoa koskevien sääntöjen mukaisesti.  
Ainekset: \*kaura, \*vehnä, \*ruis, \*rusina, karviaismarja, fruktoosi, kuivattu vadelma, laktoosi

\*Luonnonmukaisesti tuotettu

Jos luomuraaka-aineiden osuus tuotteen maatalousperäisistä ainesosista on pienempi kuin 70 %, tuotteen pakkauksessa, mainonnassa tai kaupallisissa asiakirjoissa ei saa olla viittauksia luonnonmukaiseen tuotantotapaan. Tämä tulee ottaa huomioon erityisesti silloin, kun toimija käyttää samaa pakkausmateriaalia useissa eri tuotteissaan.

## 7.3 Viittaus siirtymävaiheen tuotantoon

Luomutuotannossa edellytetään kahden vuoden siirtymävaihetta ennen kuin viljeltyä tuotetta voidaan pitää luomutuotteena. Monivuotisilla kasveilla siirtymävaihe on kolme vuotta. Tuotteissa, jotka on tuotettu aikana, jolloin maatilalla ollaan siirtymässä tavanomaisesta tuotantotavasta luonnonmukaiseen, saa olla siirtymävaiheeseen viittaavia merkintöjä. Edellytyksenä on, että tuotteessa on vain yksi maataloudesta peräisin oleva kasviperäinen ainesosa (esim. tomaattimurska) ja että siirtymävaihetta on kestänyt vähintään 12 kuukautta ennen sadonkorjuuta.



Viittaus tulee tehdä muodossa "luonnonmukaiseen maatalouteen siirtymässä oleva tuote/producerad under omställning till ekologiskt jordbruk". Merkintä ei saa olla väriltään, kooltaan tai tyyliltään näkyvämpi kuin elintarvikkeen nimi. Merkinnässä teksti "luonnonmukaiseen maatalouteen" ei saa olla näkyvämpi kuin ilmaisu "siirtymässä oleva tuote".

Eläimistä saatavia tuotteita ei voi markkinoida siirtymäkauden tuotteina.

## 7.4 Valvontaviranomaisen tunnusnumero

Kaikkien Suomessa tuotettujen ja/tai valmistettujen luomutuotteiden pakkausksissa on oltava toimijaa valvovan viranomaisen tunnusnumero. Tunnusnumero määräytyy sen mukaan, mikä viranomainen on valvonut viimeistä luomuvalvonnan piiriin kuuluvaa toimintoa (tuotanto, valmistus, pakkaaminen, luomumerkintöjen tekeminen ja niiden muuttaminen).

Viranomaisten tunnusnumerot ovat:

Valvontaviranomainen	Tunnusnumero
- TE-keskukset	FI-A- ja TE-keskuksen nro (001-015)
- Elintarvikevirasto	FI-B
- Sosiaali- ja terveydenhuollon tuotevalvontakeskus	FI-C
- Ahvenanmaan maakunta-hallitus	FI-D

Tunnusnumero on sijoitettava pakkausmerkinnöissä toimijan nimen ja osoitteen välittömään yhteyteen.

EU-maista tuotavissa luomutuotteissa voi tunnusnumeron sijasta tai sen lisäksi olla valvontaviranomaisen/-tarkastuslaitoksen nimi. Tämä on täysin lainmukaista, koska jäsenvaltiot ovat saaneet päättää, vaativatko ne ilmoitettavaksi nimen, tunnusnumeron vai molemmat.

Jäsenvaltioiden luomuvalvonnasta vastaavien viranomaisten ja tarkastuslaitosten nimet ja tunnusnumerot ovat liitteenä 10.

## 7.5 Muut merkinnät

### Virallinen tarkastusmerkintä ja yhteisön tunnus

EU:n alueella tuotettujen jalostamattomien maataloustuotteiden ja nk. 95 %:n luomutuotteiden pakkausmerkinnöissä (ei mainonnassa) voidaan käyttää EU:n virallista tarkastusmerkintää ja/tai yhteisön tunnusta jäljempänä mainituin edellytyksin. Virallinen tarkastusmerkintä on:

Luonnonmukainen maataloustuotanto - EY:n valvontajärjestelmä/Ökologiskt jordbruk - EG:s kontrollsystem.

Virallinen tarkastusmerkintä on esitettävä samalla kielellä tai samoilla kielillä kuin pakkausmerkinnät.

Yhteisön tunnus (logo) on:



Tarkastusmerkinnän ja/tai yhteisön tunnuksen käytön edellytyksenä on, että tuote on pakattu suljettuun pakkaukseen. (Suljettua pakkausta ei vaadita, jos tuottaja tai valmistaja myy tuotteen suoraan kuluttajalle ja pakkausmerkinnöistä käy ilmi, mistä tuotteesta on kyse.) Lisäksi nk. 95 %:n tuotteiden maatalousperäisistä ainesosista vähintään 95 % on oltava EU:n alueella tuotettuja luomutuotteita.

Virallinen tarkastusmerkintä ja yhteisön tunnus löytyvät kaikilla EU:n virallisilla kielillä luomuasetuksen liitteestä V (muutettu komission asetuksella (EY) N:o 331/2000, 17.12.1999). Asetukseen 331/2000 sisältyy myös yhteisön tunnuksen graafiset ohjeet. Asetusta myyvät Akateeminen kirjakauppa (telefax: (09) 121 4435, sähköposti: sps @akateeminen.fi ja Tietoenator Corporation Oy (telefax: (09) 8625 3553, sähköposti: markku.kolari@tietoenator.com). *Ohjeet ovat pääsääntöisesti seuraavat: Yhteisön tunnuksen ja tunnukseen liitettävien merkintöjen tulee olla yllä olevan mallin mukaisia. Tunnus voi olla värjätty joko pantone väreillä, neliväripainatuksena tai se voi olla musta-valkoinen. Väreistä on tarkemmin asetuksen 331/2000 liitteessä. Tunnuksen tulee erottua taustasta. Tunnuksen pienin sallittu koko on halkaisijaltaan 20 mm, kun tunnuksessa on merkinnät yhdellä kielellä, ja 40 mm kun kieliä on kaksi.*

## Luomu – valvottua tuotantoa -merkki

Luomu – valvottua tuotantoa –merkkiä voidaan käyttää Suomessa valvotussa luonnonmukaisesti tuotetuissa maataloustuotteissa ja nk. 95 %:n luomutuotteissa. Merkin haltija on maa- ja metsätalousministeriö.

Luomu – valvottua tuotantoa – merkki:



Merkin käyttöoikeutta on haettava erikseen Kasvintuotannon tarkastuskeskukselta Loimaalta. Hakemus on saatavissa Internetistä osoitteesta: <http://www.kttk.fi>.

Tarkempia tietoja merkin käyttöehdoista, graafisista ohjeista ja merkin käyttöoikeuden saaneista tuotteista saa Finfood:in kotisivuilta <http://www.finfood.fi>. *Merkin tulee olla ulkoasultaan graafisten ohjeiden mukainen.*

## Järjestöjen luomumerkit

Luomu-leppäkerttu -merkki on Luomu-liitto ry:n rekisteröimä merkki, jonka käyttöoikeus on haettava liitolta. Demeter- ja Biodyn -merkkien käyttöoikeus on haettava vastaavasti Biodynaamiselta yhdistykseltä.

Myös järjestöjen luomumerkkien käyttäminen edellyttää, että toimija kuuluu viranomaisten valvontajärjestelmään, ja että toiminta täyttää luomusäätöjen vaatimukset.

## Tavaramerkit

Tavaramerkissä saa olla luonnonmukaiseen tuotantotapaan viittaava merkintä vain, jos kyseessä on luomutuote.

Siirtymäkauden aikana 1.7.2006 asti saa vanhoja tavaramerkkejä kuitenkin käyttää edellyttäen, että niiden rekisteröintiä on haettu Suomessa, Ruotsissa ja Itävallassa ennen 1.1.1995 (muut jäsenmaat: ennen 22.7.1991). Edellytyksenä on myös, että tavaramerkissä mainitaan selkeällä, näkyvällä ja helposti luettavalla tavalla, ettei kyseessä ole luomutuote.

## 8 ERILLÄÄNPITO

Luomutuotteiden ja tavanomaisesti tuotettujen tuotteiden erilläänpitovaatimukset koskevat *vain niitä* toimijoita, jotka käsittelevät/varastoivat samoissa tiloissa tai kuljettavat samalla kuljetuskalustolla myös tavanomaisesti tuotettuja elintarvikkeita. Näiden toimijoiden on huolehdittava siitä, etteivät luomutuotteet ja tavanomaisesti tuotetut tuotteet pääse sekaantumaan *eivätkä vaihtumaan* keskenään missään valmistuksen, varastoinnin tai kuljetuksen vaiheessa.

### 8.1 Tuotteiden pakkaaminen ja kuljetus toisiin yksiköihin

Kuljetuksen aikana erilläänpito on varmistettava seuraavin toimenpitein:

1. Sulkeminen. Luomutuotteet saa kuljettaa toisiin yksiköihin (*mukaan luki-en tukku- ja vähittäiskaupat*)/ tuoda kolmansista maista ainoastaan sellaisissa pakkauksissa (konteissa) *tai ajoneuvoissa*, jotka on suljettu niin, ettei niiden sisältöä voi korvata toisella tuotteella *pakkausta rikkomatta tai sinettiä vilpillisesti käsittelemättä tai rikkomatta, ja*
2. Merkinnät. Luomutuotteiden *saateasiakirjoihin (esim. rahtikirja)* on merkittävä:
  - valmistajan nimi ja osoite *sekä tuotteen omistajan tai myyjän nimi ja osoite (jos eri kuin valmistaja), ja*
  - *tuotteen nimi ja viittaus luonnonmukaiseen tuotantotapaan (tuotteen koostumuksen mukaan: luomutuote, ns. 70 %:n tuote tai siirtymävaiheen tuote), ja*
  - *tarkastuksista vastaavan tarkastuslaitoksen tai –viranomaisen nimi ja/tai tunnusnumero (Elintarvikeviraston valvontaan kuuluvat toimijat merkitsevät tunnusnumeroksi FI-B), ja*
  - *kuljetusliikettä koskevat tiedot, ja*
  - *erätunnus, joka mahdollistaa erän yhdistämisen luomutuotantoa koskevaan kirjanpitoon.*

Saateasiakirja on voitava kiistatta yhdistää tuotteen pakkaukseen tai kuljetusajoneuvoon.

*Eräkohtainen asiakirja on myös teuraseläinten ja keruutuotteiden toimittajan antama vaatimuksenmukaisuusvakuutus tuotteen luonnonmukaisesta tuotantotavasta. Teuraseläinten osalta asiapapereissa olevien tietojen perusteella pitää pystyä yksilöimään, mitkä eläimet ovat luomueläimiä.*

*Käytäntö on osoittanut, että toimittajan vakuutus on syytä antaa myös toimitettaessa luomuviljaa viljavarastoihin.*

*Edellä kohdassa 2 mainitut merkinnät suositellaan tehtäväksi myös kuljetuspakkauksiin. Valvontaviranomaisen tunnusnumero voidaan merkitä pelkästään kuljetuspakkauksiin. Muissa jäsenmaissa valmistetuissa luomutuotteissa kaikki merkinnät voivat olla joko kuljetuspakkauksissa tai saateasiakirjoissa.*

*Maahantuotavien luomutuotteiden pakkauksissa ja säiliöissä (konteissa) tulee olla viejän tiedot sekä muita merkkejä ja numeroita, joiden perusteella voidaan tarkistaa, että erä ja kolmansista maista tapahtuvalle tuonnille myönnetty tarkastustodistus vastaavat toisiaan.*

### **Kuljetus maatilalta**

*Kohdassa 1 sanotusta poiketen kuljetuspakkausten/ -ajoneuvon ei tarvitse olla suljettu, jos:*

- 1) kuljetus tapahtuu suoraan viljelijän ja toisen toimijan välillä, jotka molemmat kuuluvat valvontajärjestelmään, ja*
- 2) tuotteiden saateena on asiakirja, josta käyvät ilmi seuraavat tiedot:  
- viljelijän nimi ja osoite,  
- tuotteen nimi ja viittaus luonnonmukaiseen tuotantotapaan,  
- viljelijää valvovan viranomaisen (TE-keskus/EVI) tunnusnumero,  
- kuljetusliikkeen tiedot, ja*
- 3) viljelijän ja vastaanottavan toimijan valvontaviranomaiselle (ao. TE-keskus ja Elintarvikevirasto) on ilmoitettu tällaisista kuljetuksista, ja ne ovat antaneet niille suostumuksensa. Kyseinen suostumus voidaan antaa yhdelle tai useammalle kuljetukselle.*

*Sulkemattomista kuljetuksista ilmoitetaan valvontaviranomaiselle siten, että kyseiset kuljetusmenettelyt kuvataan omavalvontasuunnitelmassa. Omavalvontasuunnitelmaan merkitään myös, miten on varmistettu, että toinen osapuoli (vastaanottaja) on tehnyt vastaavan kuvauksen omavalvontasuunnitelmaansa. Kuvaus tarkastetaan alku-/tuotantotarkastuksen yhteydessä. Elintarvikevirasto antaa suostumuksen kuljetukseen kuvauksen perusteella.*

Toimijan tulee varmistaa tuotteiden erilläänpito kuljetusten aikana myös silloin kun kuljetukset hoitaa kuljetusliike (sopimus kuljetusliikkeen kanssa).

*Luomumaito, -munat ja –munatuotteet on kerättävä erillään tavanomaisesti tuotetuista tuotteista. Ne voidaan kuitenkin kerätä samanaikaisesti, jos Elintarvikevirastolta on saatu tähän suostumus etukäteen ja jos toteutetaan asianmukaiset toimenpiteet mahdollisen sekaantumisen tai vaihtumisen estämiseksi tavanomaisesti tuotettujen tuotteiden kanssa ja varmistetaan luomutuotteiden tunnistaminen. Valmistajan/pakkaajan on pidettävä tuotteiden keräyspäiviin, -aikoihin, -reittiin sekä vastaanottopäivään ja –aikaan liittyvät tiedot valvontaviranomaisen saatavilla.*

*Saadakseen Elintarvikeviraston suostumuksen samanaikaisesti tapahtuvalle maidon, munien ja munatuotteiden keräilylle valmistajan/pakkaajan on kuvattava keräilyn toteuttaminen omavalvontasuunnitelmassa. Omavalvontasuunnitelmassa on kuvattava toimenpiteet luomu- ja tavanomaisesti tuotettujen tuotteiden sekoittumisen ja vaihtumisen estämiseksi sekä tuotteiden tunnistamisen varmistamiseksi. Kuvaus tarkastetaan alku-/tuotantotarkastuksen yhteydessä.*

*Luomumunien erilläänpito voidaan varmistaa keräilyn aikana esimerkiksi siten, että keräilyrullakoihin merkitään tieto luonnonmukaisesta tuotantovasta sekä viljelijän nimi ja osoite, ja rullakot suljetaan ennen kuljetusta sinettinarulla/ -teipillä tai muulla tavoin.*

## 8.2 Erilläänpito vastaanoton, valmistuksen ja varastoinnin aikana

### **Vastaanotto**

*Luomutuotteita vastaanottaessa on tarkastettava, että:*

- 1) kuljetuspakkaus/-ajoneuvo on suljettu (poikkeuksena: kuljetus maatilalta, kts. tarkemmin kohta 8.1),*
- 2) vaaditut merkinnät on tehty saateasiakirjoihin tai kuljetuspakkauksiin (kts. tarkemmin kohta 8.1) ja*
- 3) saateasiakirja on yhdistettävissä kuljetuspakkauksiin/-ajoneuvoon.*

*Maahantuotavien luomutuotteiden osalta tarkastetaan, että erä ja kolmasista maista tapahtuvalle tuonnille myönnetty tarkastustodistus vastaavat toisiaan (kuljetuspakkauksissa oltava viejän tiedot sekä muita merkkejä ja numeroita, joiden perusteella erä ja tarkastustodistus voidaan yhdistää).*

Jos on epäselvää, kuuluuko tavaraerän toimittaja luomuvalvontaan, tuotetta ei saa jalostaa eikä pakata ennen kuin epäselvyys on poistettu. Mikäli ei saada varmuutta toimijan kuulumisesta luomuvalvontaan, on tuote saatettava markkinoille tavanomaisesti tuotettuna.

## **Varastointi**

Luomutuotteiden varastoimiseksi tulee olla erilliset tilat tai selvästi merkityt omat alueet varastoissa, *tai luomutuotteet ja tavanomaisesti tuotetut tuotteet tulee varastoida ajallisesti erillään.*

*Varastointialueita on hoidettava niin, että erät voidaan tunnistaa. On varmistettava, että luomutuotteet eivät sekoitu tavanomaisesti tuotettuihin tuotteisiin eivätkä sellaisiin aineisiin, joiden käyttö ei ole sallittua luomutuotteissa. Myös luomutuotteiden kontaminoituminen tavanomaisesti tuotetuilla tuotteilla tai edellä mainituilla aineilla on estettävä. Luomutuotteisiin ei saa missään vaiheessa joutua jäämiä tavanomaisesti tuotetuista tuotteista tai niiden ainesosista.*

## **Valmistus**

Luomutuotteet on valmistettava yhtenäisinä jaksoina ja kokonaisina erinä sekä joko ajallisesti tai paikallisesti erillään muusta valmistustoiminnasta.

Luomutuotteiden valmistusta varten on vielä harvoin käytettävissä omia tuotantolinjoja (valmistaminen paikallisesti erillään). Käytännössä erilläänpito toteutetaan yleensä niin, että luomutuotteet valmistetaan tietyinä viikonpäivinä/tietyinä viikonpäivinä tai aamulla ensimmäiseksi (valmistaminen ajallisesti erillään). Erilläänpitoa voidaan edelleen varmistaa varaamalla luomutuotteille eriväriset tai selvästi merkityt astiat ja säiliöt.

*Luomutuotteita saa valmistaa ainoastaan tuotantoon käytettävien astioiden ja laitteiden puhdistuksen jälkeen. Puhdistustoimenpiteiden tehokkuus tulee tarkastaa ja tarkastusten tulokset tulee kirjata. Luomutuotteisiin ei saa missään vaiheessa joutua jäämiä tavanomaisesti tuotetuista tuotteista tai niiden ainesosista.*

### **Erilläänpito geneettisesti muunnetuista raaka-aineista**

Puhdistustoimenpiteet tulee toteuttaa erityisen suurella huolella, jos *yksikössä* käytetään myös muita kuin GMO -vapaita raaka-aineita/valmistuksen apuaineita. On varmistettava, etteivät luomutuotteiden valmistuksessa käytettävät GMO -vapaat ainesosat/valmistuksen apuaineet sekoitu vastaaviin ainesosiin/valmistuksen apuaineisiin, joista ao. vakuutusta ei ole ja joita käytetään yksikössä. Erilläänpitoa ei *tältä osin* tarvita, jos kaikki ainesosat ja valmistuksen apuaineet hankitaan yksikköön aina GMO -vapaina.

## 9 KIRJANPITO JA ASIAKIRJAT

Kirjanpidon tarkoituksena on varmistaa luomutuotteiden jäljitettävyyden ja mahdollistaa yksikköön tulevien ja sieltä lähtevien luomutuotteiden määrien vastaavuuden seuranta ja valvonta.

Maataloustuotteesta tai elintarvikkeesta on yleensä mahdotonta selvittää analyysin, onko se luonnonmukaisesti tuotettu. Tästä syystä tuotantotavan osoittaminen perustuu kirjanpitoon ja siihen sisältyviin asiakirjoihin. Luomuvälvonnassa kirjanpito on keskeinen tarkastuskohde.

Tehokkaan valvonnan mahdollistamiseksi luomutuotteita koskevat asiakirjat tulee olla helposti löydettävissä kirjanpidossa olevista asiakirjoista (esim. merkitään sana luomu ao. asiakirjoihin).

*Yksikössä tai tiloissa on pidettävä varastosta ja varoista kirjanpitoa, jonka avulla toimija ja valvontaviranomainen voivat jäljittää alla olevissa kohdissa (9.1-9.4) mainitut tiedot/asiat. Kirjanpitovelvollisuus koskee myös maahantuojia ja maahantuotujen tuotteiden ensimmäisiä vastaanottajia. Kirjanpitoon sisällytettävät tiedot on näytettävä oikeiksi asianmukaisilla tositteilla.*

### 9.1 Vastaanotetut luomutuotteet

*Kirjanpidosta on voitava jäljittää yksikköön toimitettujen:*

*1. luomutuotteiden toimittajat ja myyjät tai viejät (jos eri kuin toimittaja),*

Valmistajan vastuulla on varmistaa, että luomutuotteina vastaanotetut raaka-aineet on luonnonmukaisesti tuotettuja. Tämä tulee varmistaa seuraavilla tavoin:

a) *Valmistajan tulee hankkia vuosittain todistus siitä, että luomuraaka-aineiden toimittajat kuuluvat luomuvälvontaan. Jos tavarantoimittaja ei itse kuulu luomuvälvontaan, koska se toimii vain välittäjänä, on hankittava todistus siitä, että edellinen porras eli tuotteen tuottaja, valmistaja tai maahantuoja kuuluu luomuvälvontaan.*

b) *Jokaisen luomutuote-erän mukana on oltava alkuperäinen asiakirja (esim. rahtikirja), joka yksilöi erän, sen alkuperän ja tuotantotavan*



(luomutuotanto). Tuotteista, jotka tuodaan kolmansista maista, kirjanpitoon liitetään myös erää seuraava tarkastustodistus. Eräkohtaisia asiakirjoja tulee säilyttää vähintään kaksi vuotta.

2. *luomutuotteet ja niiden määrät,*
3. *luomutuotteiden vastaanottotarkastusten tulokset: kirjanpitoon merkitään kohdassa 8.2. (vastaanotto) kuvattujen tarkastusten tulokset,*
4. vastaanotetuista jalostetuista luomutuotteista tuotteen koostumus (s.o. luomuraaka-aineiden prosenttiosuus),
5. maahantuotujen luomutuotteiden osalta *yksityiskohtaiset tiedot kuljetusjärjestelyistä, jotka koskevat kuljetusta kolmannessa maassa toimivalta viejältä ensimmäiselle vastaanottajalle sekä ensimmäisen vastaanottajan tiloista tai varastointitiloista seuraaville vastaanottajille.*

## 9.2 Vastaanotetut tavanomaisesti tuotetut tuotteet, lisäaineet ja valmistuksen apuaineet

Kirjanpidosta tulee käydä ilmi luomutuotteiden valmistukseen käytettävät vastaanotetut tavanomaisesti tuotetut maataloustuotteet, lisäaineet ja valmistuksen apuaineet.

*Tietyissä tapauksissa tavaraerää tulee seurata toimittajan antama todistus siitä, ettei tuotteen valmistuksessa ole käytetty geneettisesti muunnettuja organismeja tai niistä johdettuja tuotteita. Todistus tulee olla ainakin liitteissä 5, 6A, 6B ja 7 \*:lla merkityistä ainesosista ja apuaineista. Mm. hiivasta tulee olla todistus GMO –vapaudesta (ei koske Suomen Hiiva Oy:n valmistamaa tuorehiivaa).*

Lisäksi toimittajalta tulee vaatia eräkohtainen todistus siitä, että tavanomaisesti tuotetut tuotteet ovat säteilyttämättömiä. Todistus vaaditaan ainakin liitteessä 5 mainituista tavanomaisesti tuotetuista mausteista.

## 9.3 Valmistus ja varastossa olevat luomutuotteet

*Kirjanpitoon merkitään kohdassa 8.2. (valmistus) kuvattujen puhdistustoimenpiteiden tehokkuutta koskevien tarkastusten tulokset.*

Valmistusprosessissa tulee pitää kirjaa syntyvistä hävikeistä ja valmiista tuotteista.

Kirjanpidosta on käytävä ilmi varastossa olevat luomuraaka-aineet ja valmiit luomutuotteet sekä niiden määrät.

## 9.4 Luovutetut luomutuotteet

Kirjanpidosta tulee voida jäljittää yksiköstä luovutetut luonnonmukaisesti tuotetut tuotteet, niiden määrät, elintarvike-erä tunnus sekä vastaanottajat ja

*ostajat (jos ostaja eri kuin vastaanottaja). Kuluttajille tapahtuvan suoramyyntin osalta vastaanottajaksi merkitään ”kuluttajat”.*

## 9.5 Taselaskelmat

Luomuvalvontaan kuuluvan toimijan on suunniteltava kirjanpitoonsa siten, että toimija itse ja valvontaviranomainen voivat välittömästi saada siitä selville luonnonmukaisesti tuotettujen maataloustuotteiden ja elintarvikkeiden vastaanotetut, varastossa olevat ja luovutetut määrät. Tätä varten toimijan on laadittava määräajoin yhteenvetoja (taselaskelmia) luomutuotteiden vastaanotetuista, varastossa olevista ja luovutetuista määristä.

Se, kuinka usein taselaskelmia tulee tehdä, riippuu toiminnan luonteesta ja laajuudesta. *Pääsääntöisesti taselaskelmia tulisi tehdä neljännesvuosittain.* Taselaskelmia tulee tehdä *kuitenkin* yhtä usein, kuin yrityksessä muutoinkin laaditaan yhteenvetoja raaka-aineistoista, valmistettujen ja myytyjen tuotteiden määristä ja valmiiden tuotteiden varastossa olevista määristä.

Mikäli luomutuotteita valmistetaan yrityksessä koko ajan ja tuotannossa on useita erilaisia luomutuotteita, tulisi taselaskelmia laatia vähintään kuukausittain. *Maatiloilla*, joilla valmistustoiminta on kausiluonteista ja perustuu pääosin omiin luomuraaka-aineisiin, taselaskelmia tulisi laatia *1-2 kertaa vuodessa.*

Taselaskelman tuloksena tulee olla toteamus, että vastaanotettujen ja luovutettujen luomutuotteiden määrät ovat realistisessa suhteessa keskenään.

## 9.6 Luomutuotteiden jäljitettävyys

Valmiiksi pakatusta luomutuotteesta tulee *voida* jäljittää siihen käytettyjen luomuraaka-aineiden alkuperä. Tämä tarkoittaa sitä, että toimijan pitämästä kirjanpidosta pystytään jäljittämään kaikki edeltävät valmistusvaiheet raaka-aineisiin ja niiden toimittajiin asti.

Jäljitettävyys voidaan toteuttaa tuotteen eränumeron tai päiväyksen avulla. Jäljitettävyys testataan ottamalla valmistusvarastosta tietyllä eränumerolla (päiväyksellä) oleva tuote ja kokoamalla kaikki sitä koskevat kirjaukset ja asiapaperit varastoinnin, valmistuksen ja vastaanoton osalta. Jos niiden avulla ei saada selville tuotteeseen käytettyjen luomuraaka-aineiden alkuperää, on kirjausmenettelyjä tarkennettava. *Irtotuotteiden, kuten viljan ja maidon, osalta riittää, että jäljitettävyys toteutuu luomuviljasiiloon tai meijerin luomumaitotankkiin. Lihan osalta jäljitettävyys tulee toteutua päivän aikana teurastettuihin eläimiin.*

Jäljitettävyden toteuttamiseksi käytettäviä asiapapereita ovat mm. myyntilaskut, myynti/luovutuskirjanpito, varastokirjanpito, valmistusraportit, raaka-aineiden varastokirjanpito, kuormakirjat, ostolaskut, punnitusasiakirjat ja toimittajien vakuutukset luomuraaka-aineiden tuotantotavasta.

## 10 LUOMUTUOTTEIDEN MAAHANTUONTI

Maahantuonnilla tarkoitetaan luomutuotteiden tuontia Suomeen EU:n ulkopuolelta eli nk. kolmansista maista.

Luomutuotteiden tuonti EU-maista on sisämarkkinakauppaa, ei maahantuontia. Sisämarkkinakauppaa on myös se, jos kolmannesta maasta peräisin olevia luomutuotteita tuodaan Suomeen jonkin toisen jäsenmaan kautta (tulliselvitys tehty ao. jäsenmaassa).

Luomutuotteiden tuonti Euroopan talousalueeseen (ETA) kuuluvista maista eli Norjasta ja Islannista ei ole maahantuontia.

Maahantuonnista ei ole kyse myöskään silloin, kun kolmansista maista tuotavia luomutuotteita ei ole tarkoitus laskea vapaaseen liikkeeseen EU:n alueella sellaisenaan tai jalostuksen jälkeen (kauttakulkuvara). Maahantuontimääräyksiä ei sovelleta myöskään tiettyihin tullitta tuotaviin tuotteisiin (esim. arvoltaan vähäiset tavaränäytteet).

Lähetyksellä tarkoitetaan tuotemäärää, joka tuodaan samasta kolmannesta maasta samalla kuljetusvälineellä ja jolle on annettu yksi ainoa tarkastustodistus. Lähetykseen voi sisältyä eri tuotteita.

Maahantuojalla tarkoitetaan luonnollista henkilöä tai oikeushenkilöä Euroopan yhteisössä, joka esittää lähetysten luovutettavaksi vapaaseen liikkeeseen Euroopan yhteisössä joko itse tai edustajan välityksellä.

Ensimmäisellä vastaanottajalla tarkoitetaan luonnollista henkilöä tai oikeushenkilöä, jolle lähetys toimitetaan ja joka ottaa sen vastaan jatkojalostusta ja/tai kaupanpitämistä varten.

Maahantuojan ja ensimmäisen vastaanottajan tulee kuulua maahantuonnin valvontajärjestelmään. Maahantuojia/ensimmäisiä vastaanottajia valvotaan samalla tavoin kuin luomutuotteiden valmistajia (kts. kohta 4). Niiden on laadittava luomutoimintaa koskeva omavalvontasuunnitelma.

Elintarvikeviraston tuontilupa tarvitaan, jos luomutuotteita tuodaan kohdassa 10.2 mainituista maista.

## 10.1 Tuonti Argentiinasta, Australiasta, Israelista, Sveitsistä, Tšekin tasavallasta, Unkarista ja Uudesta Seelannista

Näiden maiden osalta komissio on vahvistanut, että niissä sovellettavat luonnonmukaisen tuotannon tuotantosäännöt ja tarkastusjärjestelmä vastaavat vähintään EU:n luomusasetuksen vaatimuksia. Kunkin maan osalta on yksilöity, mitä luomutuotteita ao. maasta voidaan tuoda yhteisön alueelle, minkä tarkastuslaitoksen/-laitosten valvomia luomutuotteiden täytyy olla ja kuinka kauan maahantuonti on toistaiseksi mahdollista (liite 8).

## 10.2 Tuonti muista kolmansista maista

Muista kuin edellä mainituista kolmansista maista luomutuotteita tuodesaan maahantuojaja tarvitsee tuontiluvan Elintarvikevirastolta. Lupa tulee hakea ennen maahantuonnin aloittamista. Luvan hakemista koskevat ohjeet ja lomakkeen saa Elintarvikeviraston kotisivuilta ([www.elintarvikevirasto.fi](http://www.elintarvikevirasto.fi) otsikon Yrittäjälle alta).

Lupaa hakiessaan maahantuojan on esitettävä Elintarvikevirastolle kirjallisesti riittävät todisteet siitä, että maahantuotavat tuotteet on tuotettu luomusasetusta vastaavien tuotantosääntöjen mukaisesti. Edelleen hakijan on osoitettava, että tuotteisiin on sovellettu luomusasetuksen tarkastustoimenpiteitä vastaavia yhtä tehokkaita tarkastustoimenpiteitä, ja että näitä tarkastustoimenpiteitä sovelletaan jatkuvasti ja tehokkaasti. Lisäksi maahantuojan on osoitettava, että luomutarkastuksista kolmannessa maassa vastaava tarkastuslaitos täyttää EN 45011 tai ISO 65 –standardin vaatimukset.

Elintarvikevirasto ilmoittaa myönnettyistä luvista maa- ja metsätalousministeriölle, joka ilmoittaa niistä komissiolle ja muille jäsenmaille.

## 10.3 Menettelyt luomutuotteita maahantuotaessa

Hakiessaan tuotteiden luovutusta vapaaseen liikkeeseen maahantuojan on esitettävä tullille tuotteita koskeva alkuperäinen tarkastustodistus riippumatta siitä, mistä kolmannesta maasta tuonti tapahtuu. Tarkastustodistuksen on 1.11.2002 lähtien oltava liitteessä 9A esitetyn mallin mukainen. Jos kyseessä on tuonti kohdassa 10.2 mainituista maista, maahantuojan on lisäksi esitettävä tullille alkuperäinen Elintarvikeviraston myöntämä tuontilupa.

Tarkastustodistuksen tulee olla kyseisen kolmannen maan kohdalla liitteessä 8 mainitun viranomaisen/tarkastuslaitoksen myöntämä, jos tuotteet tuodaan kohdassa 10.1 mainituista maista. Jos tuotteet tuodaan kohdassa 10.2 mainituista maista, tarkastustodistuksen on oltava Elintarvikeviraston myöntämässä tuontiluvassa mainitun viranomaisen/tarkastuslaitoksen antama.

Tarkastustodistus on laadittava jollakin yhteisön virallisista kielistä. Se on täytettävä leimaa ja allekirjoitusta lukuun ottamatta joko kokonaan suurin

kirjaimin tai kokonaan konekirjoituksella, mieluiten suomeksi tai ruotsiksi. Tulli voi tarvittaessa pyytää tarkastustodistuksesta suomen- tai ruotsinkielisen käännöksen. Vahvistamattomat muutokset tai poistot mitätöivät tarkastustodistuksen.

Tulli tarkastaa tarkastustodistuksen ja tarvittaessa myös tuotteet (näytteenotto). Tulli tekee vahvistusmerkinnän tarkastustodistuksen kohtaan 17, jonka jälkeen tarkastustodistus palautetaan maahantuojalle.

Tarkastustodistuksen alkuperäiskappaleen on seurattava ensimmäiselle vastaanottajalle (jos eri kuin maahantuoja). Ensimmäisen vastaanottajan tulee tarkistaa, että lähetys on vaatimusten mukainen (pakkaukset ovat suljettuja ja pakkauksissa/asiakirjoissa on vaaditut merkinnät). Tarkastuksen jälkeen ensimmäisen vastaanottajan tulee tehdä vahvistusmerkintä tarkastustodistuksen kohtaan 18.

Ensimmäisen vastaanottajan tulee toimittaa alkuperäinen tarkastustodistus maahantuojalle, jonka on säilytettävä se valvontaviranomaisen saatavissa vähintään kahden vuoden ajan.

HUOM:

Ensimmäisen vastaanottajan/maahantuojan on ilmoitettava Elintarvikevirastolle etukäteen jokaisesta maahantuotavasta erästä myös jatkossa. Ilmoituksen voi tehdä esimerkiksi telefaksilla. Ilmoituksesta on käytävä ilmi ensimmäisen vastaanottajan nimi ja osoite sekä maahantuojan nimi ja osoite, jos maahantuoja on eri kuin ensimmäinen vastaanottaja. Jos ilmoitus tehdään lähettämällä jäljennös tarkastustodistuksesta, on siihen painettava tai leimattava maininta ”JÄLJENNÖS” tai ”KAKSOISKAPPALE”.

Kaaviossa 1 on esitetty edellä kuvattu tavanomainen tuontimenettely, kun luomutuotteet tuodaan kolmannesta maasta suoraan Suomeen, jossa ne luovutetaan vapaaseen liikkeeseen.

Kaaviossa 2 on esitetty tuontimenettely kun tuotteet luovutetaan vapaaseen liikkeeseen useassa erässä (maahantuoja asettaa osan tuotteista tullivarastointimenettelyyn). Tämä edellyttää, että alkuperäinen lähetys jaetaan tullin valvonnassa haluttuun määrään eriä. Maahantuoja laatii jokaiselle erälle liitteenä 9B olevan mallin mukaisen tarkastustodistus~~otte~~teen, jotka tullin vahvistaa. Maahantuojan on esitettävä tarkastustodistusote tullille hakiessaan erän luovutusta vapaaseen liikkeeseen.

Kaaviossa 3 on esitetty tuontimenettely kun lähetys on jaettu eriin toisessa jäsenmaassa ja yksi näistä eristä saapuu Suomeen, jossa se luovutetaan vapaaseen liikkeeseen.

Kaaviossa 4 on esitetty menettely siinä tapauksessa, että maahantuoja haluaa käsitellä tuotteita (pakata/uudelleenpakata, lisätä luomumerkinnän tai pro-

sessoida tuotteet) tullin suspensiomenettelyssä ennen tuotteiden luovutusta vapaaseen liikkeeseen.

## 10.4 Ohjeita maahantuojalle

Maahantuojan tulee varmistaa, että tulli-ilmoituslomakkeessa (SAD-lomake) sekä laskuissa ja muissa kaupallisissa asiakirjoissa mainitaan selvästi, että kyse on luomutuotteista. Tulli-ilmoituslomakkeeseen tulee merkitä teksti luomu tai luonnonmukaisesti tuotettu.

Maahantuojan etujen mukaista on varmistaa, että tullin vahvistusmerkintä on jokaisessa tarkastustodistuksessa ja tarkastustodistusotteessa. Jos vahvistusmerkintää ei ole, kyseinen erä on luomusäädösten vastainen eikä sitä voida markkinoida luomumerkinnöin. Elintarvikevirasto tarkastaa osana maahantuojien/ensimmäisten vastaanottajien luomuvalvontaa, että tarkastustodistukset (kohta 17)/tarkastustodistusotteet (kohta 14) ovat tullin vahvistamia. Virasto valvoo myös, että maahantuojan/ensimmäisen vastaanottajan tekemä vahvistusmerkintä on tarkastustodistuksen kohdassa 18 ja tarkastustodistusotteen kohdassa 15.

Tuotaessa luomutuotteita kohdassa 10.2 mainituista maista, tarkastustodistuksen kohtaan 16 ei tarvitse hankkia Elintarvikeviraston vahvistusmerkintää. Riittää, että maahantuoja esittää tullille alkuperäisen Elintarvikeviraston myöntämän tuontiluvan.

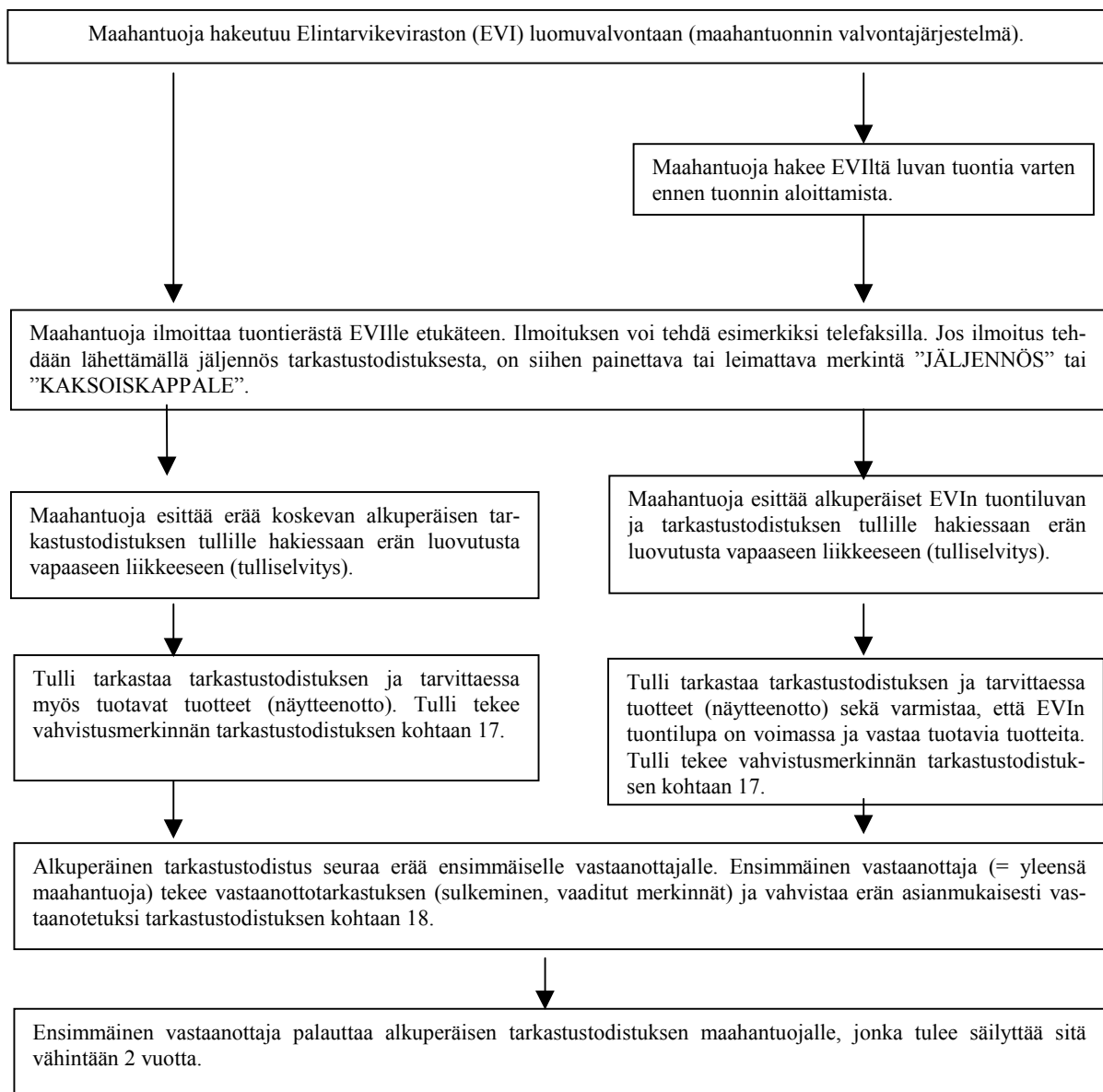
**Kaavio 1:**

**LUOMUTUOTTEIDEN MAAHANTUONTI**

- kun erä tuodaan kolmannelta maasta suoraan Suomeen, jossa se luovutetaan vapaaseen liikkeeseen

**Tuonti Argentiinasta, Australiasta, Israelista Sveitsistä, Tšekin tasavallasta, Unkarista ja Uudesta Seelannista:**

**Tuonti muista kolmansista maista:**



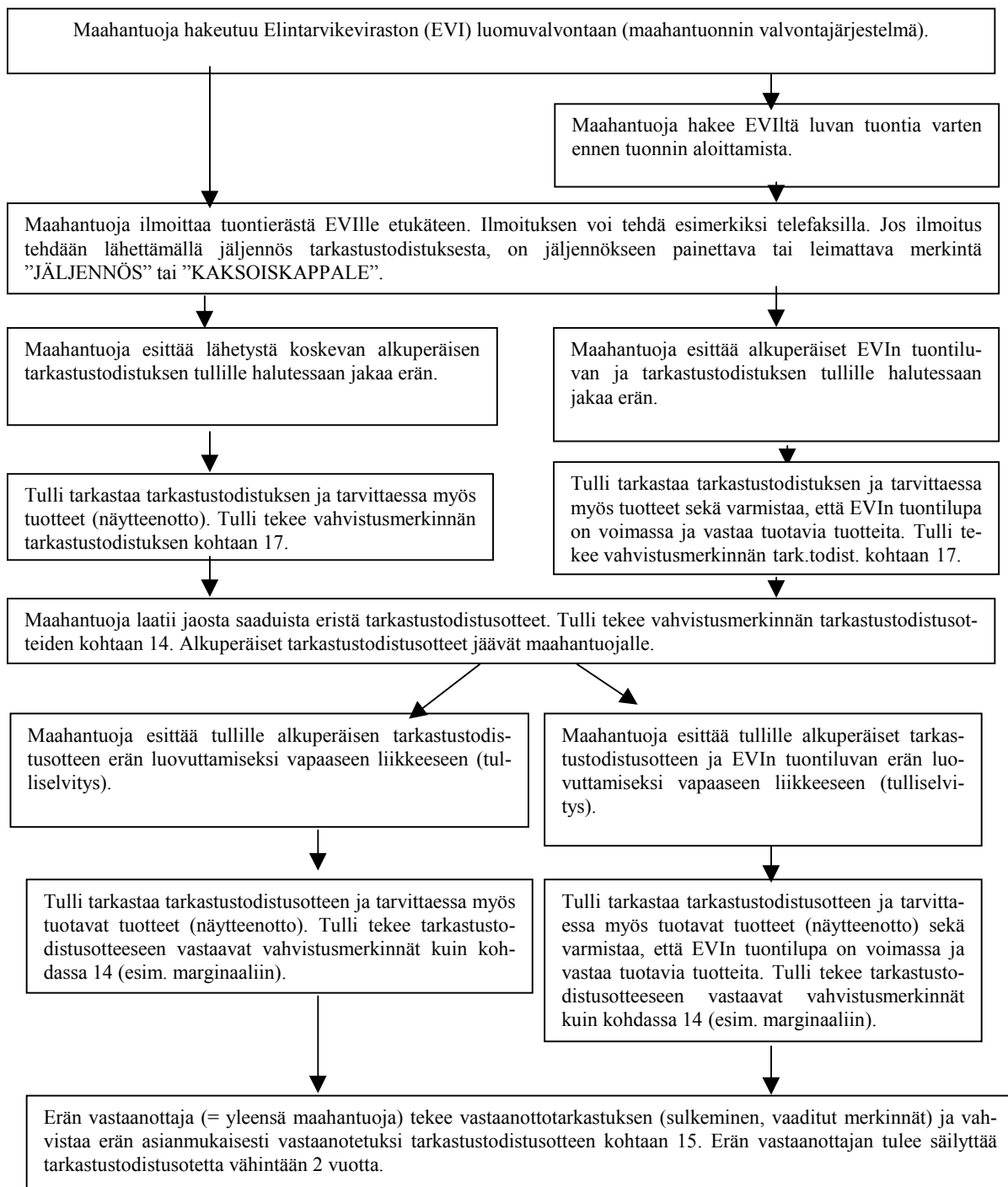
## **Kaavio 2:**

### **LUOMUTUOTTEIDEN MAAHANTUONTI**

- kun tuotteet luovutetaan vapaaseen liikkeeseen useassa erässä (varastoonpano). Tätä varten lähetys on jaettava tarvittavaan määrään eriä.

**Tuonti Argentiinasta, Australiasta, Israelista Sveitsistä, Tšekin tasavallasta, Unkarista ja Uudesta Seelannista:**

**Tuonti muista kolmansista maista:**





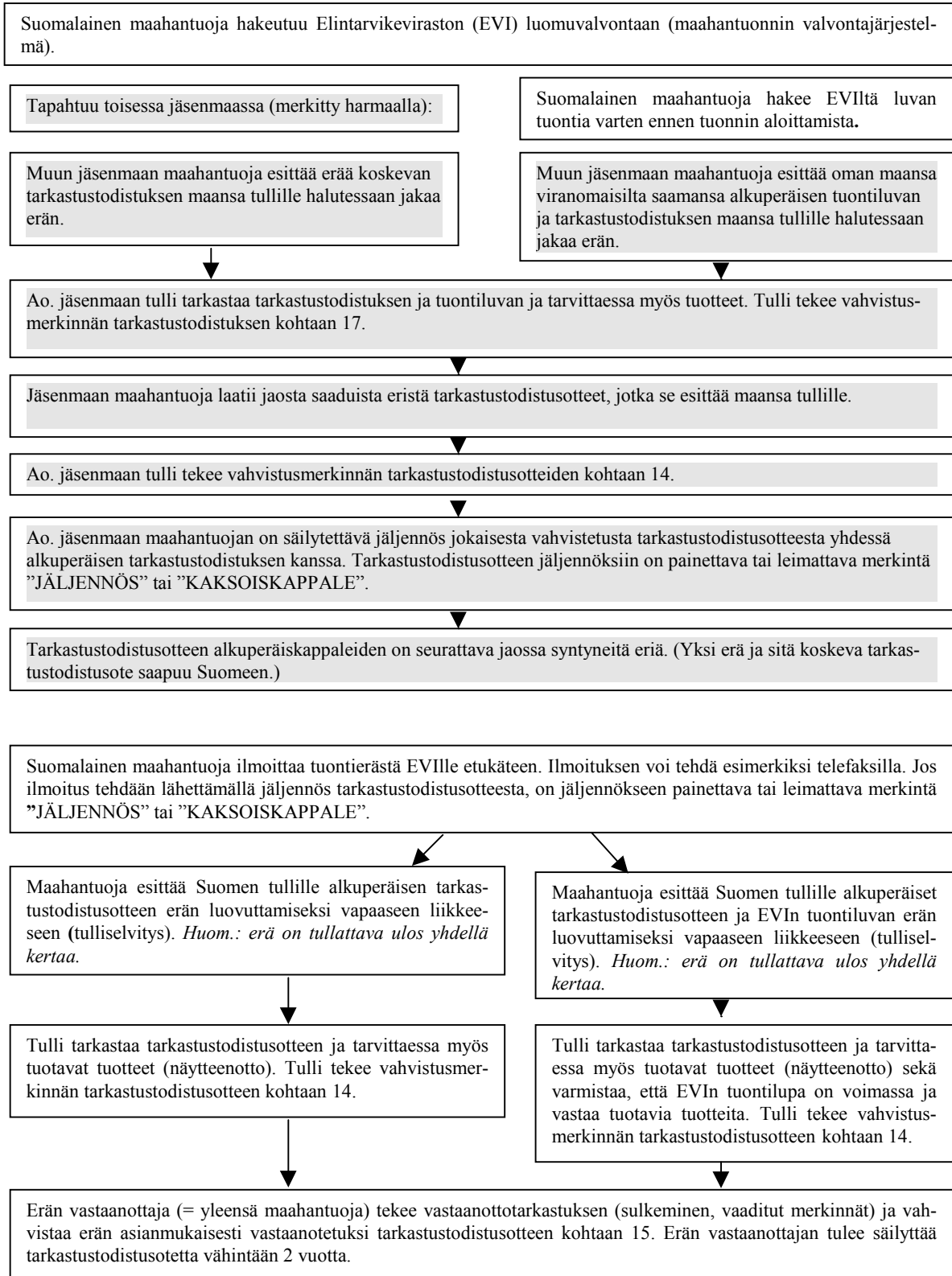
### **Kaavio 3:**

#### **LUOMUTUOTTEIDEN MAAHANTUONTI**

- kun tuontilähetyks on jaettu eriin toisessa jäsenmaassa ennen tuotteiden luovutusta vapaaseen liikkeeseen, ja jaosta syntynyt erä saapuu Suomeen, jossa se luovutetaan vapaaseen liikkeeseen

#### **Tuonti Argentiinasta, Australiasta, Israelista Sveitsistä, Tšekin tasavallasta, Unkarista ja Uudesta Seelannista:**

#### **Tuonti muista kolmansista maista:**



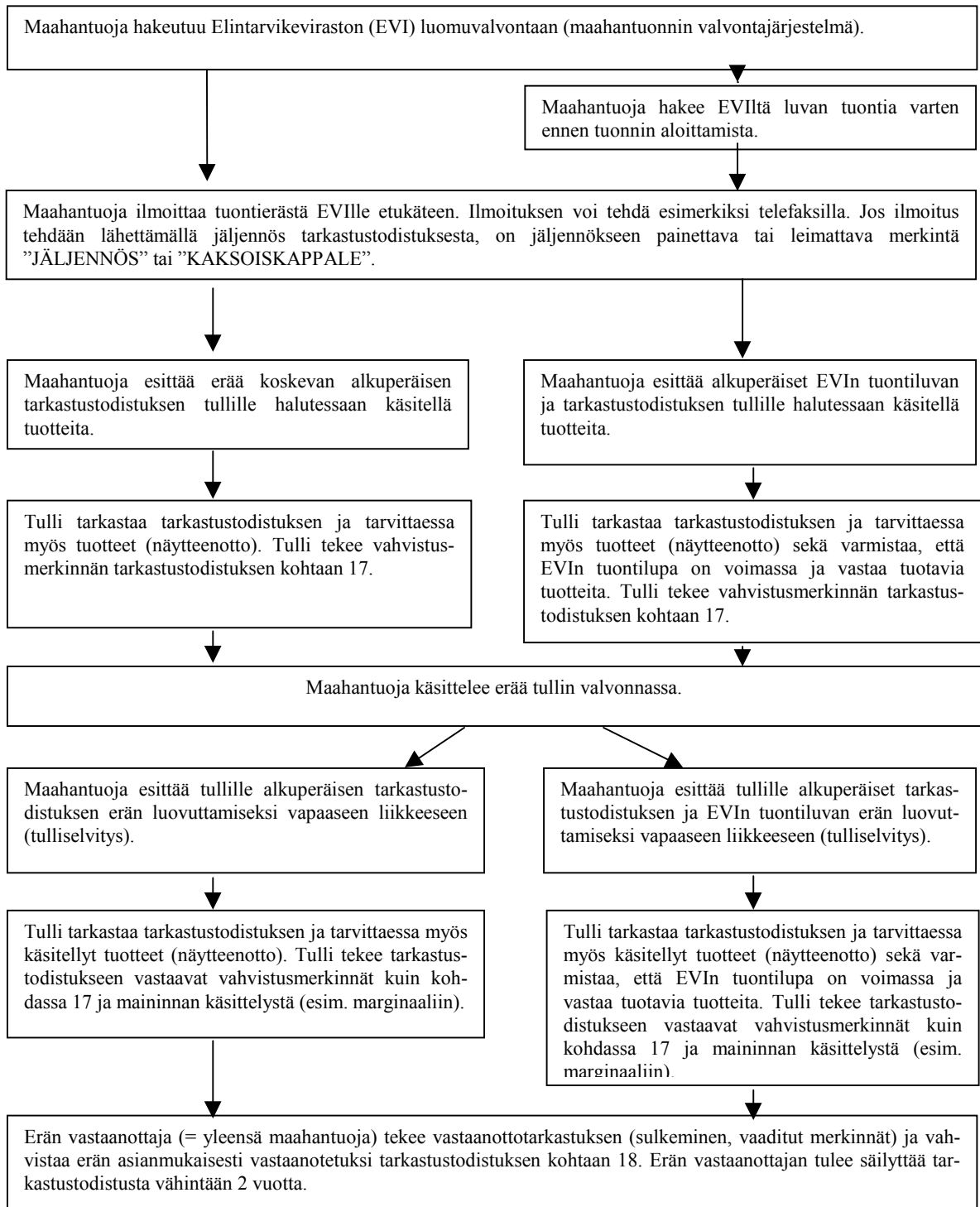
**Kaavio 4:**

**LUOMUTUOTTEIDEN MAAHANTUONTI**

- kun maahantuojalla haluaa ennen tuotteiden luovutusta vapaaseen liikkeeseen käsitellä niitä (pakata/uudelleenpakata, lisätä niihin luomumerkinnän tai prosessoida niitä)

**Tuonti Argentiinasta, Australiasta, Israelista Sveitsistä, Tšekin tasavallasta, Unkarista ja Uudesta Seelannista:**

**Tuonti muista kolmansista maista:**



## 11 SEURAAMUKSET

Hakeutuessaan luonnonmukaisen tuotannon valvontajärjestelmään toimija sitoutuu allekirjoituksellaan noudattamaan luonnonmukaista tuotantoa koskevia säädöksiä.

Luomusäädösten rikkomisen seuraamuksista säädetään luomusasetuksessa, valvonta-asetuksessa ja laissa Euroopan yhteisön yhteisen maatalouspolitiikan täytäntöönpanosta (1100/1994).

### 11.1 Korjauskehotus

Mikäli kyseessä on ensimmäistä kertaa tapahtuva vähäinen rikkomus, toimijalle annetaan kirjallinen korjauskehotus saattaa toiminta määräajassa säädösten mukaiseksi. Tarvittaessa tehdään uusintatarkastus korjauskehotuksen noudattamisen varmistamiseksi.

Korjauskehotuksen lisäksi edellytetään yleensä myös omavalvontasuunnitelman korjaamista niin, ettei vastaava tilanne toistu jatkossa.

### 11.2 Luonnonmukaiseen tuotantotapaan viittaavien merkintöjen poistaminen

Mikäli korjauskehotusta ei ole noudatettu tai *kuluttajaa johdetaan harhaan tuotteiden tuotantotavan suhteen*, toimija määrätään poistamaan luonnonmukaiseen tuotantotapaan viittaavat merkinnät koko sääntöjenvastaisesta tuote-erästä tai tuotannosta.

*Jos Elintarvikevirastolla on perusteltua syytä epäillä, että toimija aikoo saattaa markkinoille määräystenvastaisen tuotteen, virasto voi kieltää toimijaa tilapäisesti pitämästä tuotetta kaupan luonnonmukaiseen tuotantotapaan viittaavilla merkinnöillä varustettuna. Luonnonmukaisen tuotantotapaan viittaavat merkinnät määrätään poistettaviksi tuotteesta, jos Elintarvikevirasto on varma tuotteen määräystenvastaisuudesta.*

Yleensä edellytetään myös omavalvontasuunnitelman korjaamista niin, ettei vastaava tilanne toistu jatkossa.

### 11.3 Määräaikainen kaupanpitokielto

Mikäli todetaan huomattava tai pitkään vaikuttava rikkomus, toimijaa estetään määräajan pitämästä kaupan tuotteita, joissa on luonnonmukaiseen tuotantotapaan viittaavia merkintöjä.

### 11.4 Valvontajärjestelmästä poistaminen

Elintarvikevirasto voi poistaa toimijan elintarvikkeiden valmistustoiminnan ja/tai maahantuonnin valvontajärjestelmästä, jos toimija ei enää täytä valvontajärjestelmään merkitsemisen edellytyksiä. Toimija voidaan poistaa valvontajärjestelmästä enintään kahden vuoden määräajaksi. Määräajan *umpeuduttua* toimija voi hakeutua uudelleen valvontajärjestelmään.

Toimija voidaan poistaa valvontajärjestelmästä määräajaksi myös, jos toimija on tahallisesti tai törkeästä huolimattomuudesta laiminlyönyt säädetyt maksut.

Tieto toimijan poistamisesta valvontajärjestelmästä toimitetaan tiedoksi toimijan kunnan elintarvikevalvontaviranomaiselle. Mikäli toimija poistetaan maahantuonnin valvontajärjestelmästä, tieto tästä toimitetaan tullilaitokselle.

Valvontajärjestelmästä poistettu toimija ei voi käyttää tuotteissaan viittauksia luonnonmukaiseen tuotantotapaan, koska ao. viittausten tekeminen edellyttää, että toimija kuuluu valvontajärjestelmään.

### 11.5 Sakko

Tuomioistuin voi määrätä toimijalle sakkorangaistuksen, jos tämä tahallaan tai törkeästä huolimattomuudesta:

- kieltäytyy antamasta valvontaviranomaiselle tämän pyytämiä tietoja tai asiakirjoja taikka antaa tälle virheellisiä tietoja,
- estää valvontaviranomaista suorittamasta valvontaa, tai
- muulla tavalla rikkoo yhteistä maatalouspolitiikkaa koskevia sääntöjä tai viranomaisen niiden nojalla antamia määräyksiä.

### 11.6 Muutoksenhaku

Valvontajärjestelmään hyväksymistä, tuotantotarkastusta tai valvontajärjestelmästä poistamista koskevaan Elintarvikeviraston päätökseen voi hakea muutosta valittamalla siihen hallinto-oikeuteen, jonka alueella toimijan ko-

tikunta sijaitsee. Valitus tulee tehdä *viimeistään* 30. päivänä päätöksen tiedoksisaantipäivästä, sitä päivää lukuunottamatta.

Hallinto-oikeuden päätökseen tyytymätön voi hakea siihen muutosta valittamalla korkeimpaan hallinto-oikeuteen siten kun muutoksenhausta hallintolainkäyttölaissa (586/1996) säädetään.

## 12 LUOMUTUOTTEIDEN MARKKINAVALVONTA

Kasvintuotannon tarkastuskeskus ja Elintarvikevirasto toimittavat läänien ja kuntien elintarvikevalvontaviranomaisille tiedot luonnonmukaisen tuotannon rekisteriin merkityistä toimijoista markkina- ja valvontaa varten.

Kunnalliset valvontaviranomaiset valvovat *valmistusta ja maahantuontia harjoittavissa valvontakohteissa sekä* myymälöissä ja muissa myyntipaikoissa, että luonnonmukaiseen tuotantotapaan viittaavia merkintöjä käyttävät tuotteissaan vain luomuvalvonnan piiriin kuuluvat toimijat.

### **Valvonta myymälöissä ja myyntipaikoissa**

Irtomyynissä myytävät luomutuotteet tulee kaupoissa ja toreilla pitää erillään tavanomaisista tuotteista ja merkitä selvästi. Luomutuotteille tarkoitettuihin erityisiin myyntipisteisiin ei saa sijoittaa tavanomaisesti tuotettuja elintarvikkeita (harhaanjohtavuus).

Myyjän tulee valvontaviranomaisen pyytäessä pystyä osoittamaan, että tuotteet ovat luomutuotteita. Omavalvontasuunnitelmaan tulee kirjata tätä varten tarvittavat toimenpiteet (esim. tuotteen alkuperän selvitys *asiakirjoista* vastaanottotarkastuksessa, tuotteiden erilläänpito myymälässä). *Hankittaessa luomutuotteita suoraan viljelijöiltä/valmistajilta, suositellaan, että niiltä pyydetään kerran vuodessa todistus kuulumisesta luomuvalvontaan (esim. tuotantotarkastuspäätös).*

*Kunnallisen elintarvikevalvontaviranomaisen tunnusnumeroin (muotoa FI-B-123) varustetut luomutuotteet kauppa saa myydä loppuun, jos tuotteet on toimitettu kaupalle 28.2.2002 mennessä.*

Luomutuotteiden myynnissä käytetään usein tuotteiden "puhtauteen" viittaavia väittämiä. Luomutuotannossa on kyse maatalouden tuotantotavasta, jossa ei käytetä keinotekoisia lannoitteita eikä kasvinsuojeluaineita. Luonnonmukaisella tuotantotavalla ei kuitenkaan voida lopullisesti taata tuotteen "puhtautta" (mm. torjunta-ainejäämien kantautuminen tuulen mukana, maaperään kertyneet raskasmetallit ja radioaktiiviset aineet). Tästä syystä ja koska "puhdas" on käsitteenä epätäsmällinen ja saattaa johtaa kuluttajaa harhaan, sitä ei tule käyttää myöskään luomutuotteiden myynnissä eikä markkinoinnissa.

Myös markkinavalvonnassa voidaan luomutuotteista ottaa näytteitä niiden säädöstenmukaisuuden selvittämiseksi.

## **Valvonta suurkeittiöissä**

*Luomuvalvontaan kuulumattomissa suurkeittiöissä saadaan asiakkaille ilmoittaa keittiössä käytettävistä luonnonmukaisesti tuotetuista raaka-aineista, jos ilmoituksissa ei viitata tarjottaviin annoksiin eikä aterioihin tai niiden raaka-aineisiin. Viittauksessa tulee kertoa, mistä raaka-aineesta on kyse ja milloin sitä keittiössä käytetään luonnonmukaisesti tuotettuna. Ilmoitus edellyttää sitä, ettei samaa raaka-ainetta ole keittiössä ko. aikana tavanomaisesti tuotettuna - edes pakastimessa.*

*Luomuraaka-aineiden vastaanoton yhteydessä suurkeittiön tulee tarkastaa, että erää seuraa asiakirja, joka yksilöi tuotteen luomutuotteeksi. Asiakirjasta tulee ilmetä toimittaja, tuote ja sen määrä sekä eränumero, joka yhdistää asiakirjan ja pakkaukset. Asiakirjaan merkitään vastaanottoajan kohta. Hankittaessa luomutuotteita suoraan viljelijöiltä/valmistajilta, suositellaan, että niiltä pyydetään kerran vuodessa todistus kuulumisesta luomuvalvontaan (esim. tuotantotarkastuspäätös).*

*Elintarvikevalvontaviranomaiset valvovat luomuviittausten oikeellisuutta ja tarkastavat vastaanottoasiakirjat sekä tavarantoimittajien kuulumisen luomuvalvonnan piiriin.*

## **Elintarvikeviraston määräämien sanktioiden noudattamisen valvonta**

*Elintarvikevirasto voi määrätä toimijan poistamaan luomumerkinnät sääntöjenvastaisesta tuote-erästä tai tuotannosta. Vakavan ja pitkään vaikuttavan rikkomuksen johdosta virastolla on oikeus estää toimijaa määrääjän pitämästä kaupan tuotteita, joissa on luonnonmukaiseen tuotantotapaan viittaavia merkintöjä. Edelleen virastolla on oikeus poistaa toimija valmistustoiminnan ja/tai maahantuonnin valvontajärjestelmästä enintään kahden vuoden määräajaksi, jos toimija ei enää täytä valvontajärjestelmään merkitsemisen edellytyksiä. Toimija voidaan poistaa valvontajärjestelmästä myös, jos hän tahallisesti tai törkeästi huolimattomuudesta laiminlyö luomuvalvonnasta säädetyt maksut.*

*Edellä mainitun sisältöiset päätökset toimitetaan aina tiedoksi elinkeinonharjoittajan kotikunnan elintarvikevalvontaviranomaiselle. Kunnan valvontaviranomainen valvoo, että elinkeinonharjoittaja noudattaa viraston päätökseen sisältyviä määräyksiä.*

## **Pakkokeinot**

Kuntien elintarvikevalvontaviranomaiset soveltavat markkinavalvonnassa elintarvikelain (361/1995) mukaisia pakkokeinoja. Myös Elintarvikevirasto voi soveltaa näitä pakkokeinoja silloin, kun niiden vaikutusalueena on koko maa tai yhtä lääninä laajempi alue (nk. laaja-alaiset pakkokeinot).

*Kauppaan jo ehtineet määräystenvastaiset ”luomutuotteet” vedetään pois markkinoilta. Näissä tapauksissa Elintarvikevirasto toimii yhteistyössä kunnallisten valvontaviranomaisten kanssa samoin kuin vedettäessä tavanomaisesti tuotettuja tuotteita pois markkinoilta.*





ELINTARVIKEVIRASTO

**HAKEMUS**

Luonnonmukaisen tuotannon valvontajärjestelmään

- elintarvikkeiden valmistustoiminta  
 elintarvikkeiden maahantuonti

**HAKIJAN TIEDOT**

Yrityksen nimi		Yrityksen Y-tunnus	
Jakeluosoite		Postinumero ja -toimipaikka	
Kunta		TE-keskus (vain maatala täyttää)	
Puhelinnumero	Telekopionumero	Internetsivujen osoite	
Yhteyshenkilö	Yhteyshenkilön puhelinnumero ja sähköpostiosoite		
<b>A. Toiminnan luonne</b> (rastita yksi tai useampi kohta) <input type="checkbox"/> Maatilalla pääasiassa omista luomuraaka-aineista tapahtuva elintarvikkeiden valmistus <input type="checkbox"/> Maatilalla pääasiassa muista kuin omista luomuraaka-aineista tapahtuva elintarvikkeiden valmistus <input type="checkbox"/> Keruutuotteiden ostotoiminta <input type="checkbox"/> Teurastus ja sen yhteydessä tapahtuva valmistus <input type="checkbox"/> Valmistus suurkeittiössä <input type="checkbox"/> Muu elintarvikkeiden valmistus ja säilöntä <input type="checkbox"/> Valmistuttaminen (valmistuttaja) <input type="checkbox"/> Elintarvikkeiden pakkaaminen ja/tai uudelleenpakkaaminen ja/tai luomumerkintöjen tekeminen ja/tai ao. merkintöjen muuttaminen <input type="checkbox"/> Elintarvikkeiden maahantuonti muista kuin EU-maista, Norjasta tai Islannista <input type="checkbox"/> Maahantuotujen elintarvikkeiden ensimmäinen vastaanottaja <input type="checkbox"/> Muu, mikä? _____			
<b>B. Toiminnan luonne</b> <input type="checkbox"/> toimin omaan lukuuni <input type="checkbox"/> toimin toisen lukuun (rahtityön tekeminen)			

**HAKIJAN VAKUUTUS, SITOUMUS JA SUOSTUMUS**

- Vakuutan, että hakemuksessa ja siihen liitetyissä selvityksissä annetut tiedot ovat oikeita.  
- Sitoudun noudattamaan neuvoston asetuksen (ETY) N:o 2092/91 5 artiklan ja/tai 11 artiklan säännöksiä valmistustoiminnassa ja/tai maahantuonnissa.  
- Sitoudun ilmoittamaan kirjallisesti tuotteitteni ostajille, että luonnonmukaiseen tuotantoon viittaavat merkinnät tulee poistaa eristä, jotka eivät vastaa neuvoston asetuksen (ETY) N:o 2092/91 vaatimuksia.

**Koskee vain toimijoita, joilla on varastotiloja toisessa jäsenvaltiossa/toisissa jäsenvaltioissa:**  
- Sitoudun siihen, että toisessa jäsenvaltiossa sijaitsevat varastotilani saa tarkastaa ao. maassa toimiva hyväksytty tarkastuslaitos.

**Koskee vain toimijoita, joiden alihankkijat eivät kuulu Elintarvikeviraston luomuvalvontaan:**  
- Annan omasta ja alihankkijoitteeni puolesta suostumuksen siihen, että tarkastuslaitokset tai –viranomaiset voivat vaihtaa tarkastamiaan toimintoja koskevia tietoja. Tietojenvaihto voidaan toteuttaa (selostus, millä tavoin):  
\_\_\_\_\_  
\_\_\_\_\_

**HAKIJAN ALLEKIRJOITUS**

Paikka ja aika	Allekirjoitus ja nimenselvennös
----------------	---------------------------------

## HAKEMUKSEEN LIITETTÄVÄT SELVITYKSET

Hakemukseen on liitettävä omavalvontasuunnitelma (kts. Elintarvikeviraston ohje: Luonnonmukaisen tuotannon ohjeet - elintarvikkeiden valmistus ja maahantuonti, kohta 3). Ohje löytyy Internetistä osoitteesta <http://www.elintarvikevirasto.fi>. Ohjetta saa myös tilata Elintarvikevirastosta (ohjeesta veloitetaan kopiointimaksu).

Luomutuotteet ja tavanomaisesti tuotetut tuotteet merkitään alla oleviin taulukoihin.

### LUOMUTUOTTEET JA TAVANOMAISESTI TUOTETUT TUOTTEET

#### 1. LUOMUTUOTTEET, JOITA YRITYS AIKOO VALMISTAA/ TUODA MAAHAN/ VALMISTUTTAA

(Ympyröi ao. kohdat)

<p><b>1. VILJATUOTTEET</b></p> <p>11. Myllytuotteet 111. Ryynit, hiutaleet ja jauhot 112. Murot ja mysli 113. Muu: _____</p> <p>12. Pasta ja riisi</p> <p>13. Leipomotuotteet 131. Ruokaleipä 132. Kahvileipä 133. Konditoriavalmiste</p> <p>14. Muu: _____</p> <p><b>2. MAITOTUOTTEET</b></p> <p>21. Nestemäiset maitotuotteet 22. Viili, jogurtti ja vanukas 23. Jäätelö 24. Juusto 25. Muu: _____</p> <p><b>3. LIHATUOTTEET</b></p> <p>31. Tuore liha ja elimet 32. Lihavalmisteet 321. Täyslihavalmiste 322. Makkara 323. Muu: _____</p>	<p><b>4. KASVIKSET</b></p> <p>41. Peruna 411. Jalostamaton 412. Jalostettu</p> <p>42. Juurekset ja vihannekset 421. Jalostamaton 422. Jalostettu</p> <p>43. Marjat ja hedelmät 431. Jalostamaton 432. Sose, hillo, marmeladi 433. Täysmehu 434. Mehu ja juoma 435. Muu: _____</p> <p>44. Keruutuotteet 441. Jalostamaton 442. Jalostettu</p> <p>45. Yrtit ja mausteet 451. Jalostamaton 452. Jalostettu</p> <p>46. Idut 461. Jalostamaton 462. Jalostettu</p> <p>47. Pähkinät 471. Jalostamaton 472. Jalostettu</p> <p>48. Muu: _____</p>	<p><b>5. LASTENRUUAT</b></p> <p><b>6. VALMISRUUAT</b></p> <p><b>7. MUNAT</b></p> <p>71. Jalostamaton 72. Jalostettu</p> <p><b>8. RASVAT</b></p> <p>81. Voi 82. Rasvasekoite 83. Öljy 84. Muu: _____</p> <p><b>9. KAHVI, TEE, KAAKAO</b></p> <p><b>0. MUUT</b></p> <p>01. Sokeri 02. Hunaja 03. Makeiset 04. Salaattikastike ja maustevalmiste 05. Erityisvalmiste 06. Naposteltavat 07. Muu: _____</p>
--	---	--

#### 2. TAVANOMAISESTI TUOTETUT TUOTTEET, JOITA YRITYS VALMISTAA/TUO MAAHAN

(Ympyröi ao. kohdat)



Ei tavanomaisesti tuotettuja tuotteita

<p><b>1. VILJATUOTTEET</b></p> <p>11. Myllytuotteet 111. Ryynit, hiutaleet ja jauhot 112. Murot ja mysli 113. Muu: _____</p> <p>12. Pasta ja riisi</p> <p>13. Leipomotuotteet 131. Ruokaleipä 132. Kahvileipä 133. Konditoriavalmiste</p> <p>14. Muu: _____</p> <p><b>2. MAITOTUOTTEET</b></p> <p>21. Nestemäiset maitotuotteet 22. Viili, jogurtti ja vanukas 23. Jäätelö 24. Juusto 25. Muu: _____</p> <p><b>3. LIHATUOTTEET</b></p> <p>31. Tuore liha ja elimet 32. Lihavalmisteet 321. Täyslihavalmiste 322. Makkara 323. Muu: _____</p>	<p><b>4. KASVIKSET</b></p> <p>41. Peruna 411. Jalostamaton 412. Jalostettu</p> <p>42. Juurekset ja vihannekset 421. Jalostamaton 422. Jalostettu</p> <p>43. Marjat ja hedelmät 431. Jalostamaton 432. Sose, hillo, marmeladi 433. Täysmehu 434. Mehu ja juoma 435. Muu: _____</p> <p>44. Keruutuotteet 441. Jalostamaton 442. Jalostettu</p> <p>45. Yrtit ja mausteet 451. Jalostamaton 452. Jalostettu</p> <p>46. Idut 461. Jalostamaton 462. Jalostettu</p> <p>47. Pähkinät 471. Jalostamaton 472. Jalostettu</p> <p>48. Muu: _____</p>	<p><b>5. LASTENRUUAT</b></p> <p><b>6. VALMISRUUAT</b></p> <p><b>7. MUNAT</b></p> <p>71. Jalostamaton 72. Jalostettu</p> <p><b>8. RASVAT</b></p> <p>81. Voi 82. Rasvasekoite 83. Öljy 84. Muu: _____</p> <p><b>9. KAHVI, TEE, KAAKAO</b></p> <p><b>0. MUUT</b></p> <p>01. Sokeri 02. Hunaja 03. Makeiset 04. Salaattikastike ja maustevalmiste 05. Erityisvalmiste 06. Naposteltavat 07. Muu: _____</p>
--	---	--

Hakemus palautetaan Elintarvikevirastoon.

# Elintarvikevirasto

## OHJE JA POHJA

omavalvontasuunnitelman laatimista varten luomuvalvonnassa oleville ja luomuvalvontaan hakeutuville elintarvikkeiden valmistajille ja valmistuttajille

### JOHDANTO

Luomuelintarvikkeiden omavalvontavelvoitteista on säädetty maa- ja metsätalousministeriön asetuksessa, joka koskee luonnonmukaisesti tuotettujen maataloustuotteiden, elintarvikkeiden ja alkoholijuomien valvonnan järjestämistä (MMMn 127/2001 § 8 a). Asetuksen mukaan luomutuotteiden omavalvontasuunnitelmasta tulee käydä ilmi ne ajan tasalla olevat toimenpiteet, joilla varmistetaan luomusäädöksissä tarkoitettujen varo- ja tarkastustoimenpiteiden noudattaminen ja niiden suorittamisesta vastuussa oleva henkilö. Omavalvontasuunnitelman laatiminen ja toteuttaminen kuuluu luonnonmukaisen tuotannon elintarvikkeiden valmistustoiminnan valvontajärjestelmään kuuluvien ja siihen hakeutuvien valmistajien velvollisuuksiin.

Tähän ohjeeseen on koottu luonnonmukaisesti tuotettujen **elintarvikkeiden valmistustoiminnalle** asetettavat omavalvontavelvoitteet. Tämä omavalvontaohje täydentää Elintarvikeviraston ohjetta ”Luonnonmukaisen tuotannon ohjeet – elintarvikkeiden valmistus ja maahantuonti”, jossa on esitetty luomutuotteiden valmistusta, valmistuttamista ja maahantuontia koskevat vaatimukset (myöhemmin EVIn ohje). Ohjeen voi tulostaa Elintarvikeviraston kotisivuilta osoitteesta [www.elintarvikevirasto.fi](http://www.elintarvikevirasto.fi) otsikon Yrittäjälle alta. Tämä ohje toimii käytännön työkaluna omavalvontasuunnitelman laatimisessa. Luomuomavalvonnan onnistunut toteutus edellyttää molempien ohjeiden hallintaa.

**Keruutuotteiden ostajat** noudattavat omavalvontasuunnitelman laadinnassa niitä ohjeita, jotka on annettu Kasvintuotannon tarkastuskeskuksen ohjeessa Luonnonmukaisen tuotannon ohjeet – keruutuotanto. Ohjetta voi tilata Elintarvikevirastosta puh 09-3931500.

Luomuelintarvikkeiden valmistusta koskevat luomuomavalvontavelvoitteiden lisäksi yleiset elintarvike-, terveydensuojelu- ja hygienialain asettamat omavalvontavelvoitteet. Niitä ei käsitellä tässä yhteydessä.

## OMAVALVONTASUUNNITELMA

### I Toiminnan kuvaus

Yrityksessä tulee olla nimettyä henkilö, joka vastaa omavalvontasuunnitelmasta ja siihen kuuluvien varo- ja tarkastustoimenpiteiden suorittamisesta. Hän myös ilmoittaa Elintarvikevirastolle omavalvonnassa tapahtuvista oleellisista muutoksista.

Kuvaukseen yrityksen luomuvalvonnan piiriin kuuluvista tai haettavista toiminnoista tulee sisältyä seuraavia tietoja:

- Toiminnan luonne: mitä luomuelintarvikkeita yritys käsittelee, minkä tyyppistä käsittely on (jalostusta, säilöntää, paloittelua, pakkaamista, uudelleenpakkaamista, merkintöjen tekemistä tai muuttamista, kuivaamista, lajittelua, valmistuttamista jne.), kuinka laajaa luomutoiminta on (suuri yritys, keskisuuri yritys, perheyritys tai maatilayhteydessä tapahtuva valmistustoiminta), onko toiminta jatkuvaa vai kausiluontoista (ilmoitetaan arvioitu ajankohta) ja kuvaus valmistuttamisesta tai valmistamisesta toisen lukuun (kerrotaan mitä ja missä teetetään tai kenelle ja mitä tehdään).

Prosessikaavio tai valmistustoiminnan vaiheet tulee esittää esimerkiksi pohjapiirroksessa, johon kuvataan nuolilla tai muulla tavoin käsittelyn eri vaiheet tai valmistustoiminnan vaiheet sanallisesti.

Luomutuotteiden vastaanottoon, valmistukseen, pakkaamiseen, merkitsemiseen ja varastointiin käytettävien tilojen sekä muiden toimintaan liittyvien tilojen sijainti sekä välimatkat.

Kuvaus luomutuotteita koskevista kuljetusmenettelyistä.

Laaditaan luettelot:

- luomutuotteiden valmistuksessa ja varastoinnissa käytettävistä koneista ja laitteista
- tavanomaisesti tuotetuista elintarvikkeista, joita yritys valmistaa sekä luomutuotteista, joita yritys aikoo valmistaa/valmistuttaa (kts. hakemuksen liite)
- luomutuotteiden valmistuksessa käytettävistä ainesosista; merkitään mitkä ovat luonnonmukaisesti tuotettuja ja mitkä tavanomaisesti tuotettuja
- alihankkijoista ja kuvaus niiden toiminnasta sekä tieto niitä valvovista tarkastuslaitoksista tai –viranomaisista.

### II Omavalvontasuunnitelmaan sisältyvät toimenpiteet

**Tähän ohjeen kohtaan on kirjoitettu lihavoidulla tekstillä omavalvontasuunnitelman otsikot.** *Kursiivilla on selvitetty itse omavalvontasuunnitelman sisältöä.* Tavallisella tekstityypillä on kerrottu kyseisen omavalvontasuunnitelmakohdan käytännön toteutuksesta ja pienellä tekstillä on kerrottu siitä, minkä tyyppisiltä yrityksiltä kyseistä omavalvontavelvoitetta ei vaadita.

## 1. Asiakirjat ja kirjanpito

### RAAKA-AINEIDEN VASTAANOTTO

#### 1.1 Osoitus luomutuotteiden toimittajan kuulumisesta valvontajärjestelmään

*Kuvataan, kuinka varmistetaan luomutuotteen toimittajan kuuluminen valvontajärjestelmään.*

Käytännössä se toteutetaan hankkimalla vuosittain tuorein (kuluvan vuoden tai edellisen vuoden) kopio TE –keskuksen, Elintarvikeviraston, jäsenmaan valvontaviranomaisen tai –laitoksen tuotantotarkastuspäätöksestä tai kopio valvontajärjestelmään hyväksymispäätöksestä, jos toimittaja on uusi yrittäjä luomualalla.

#### 1.2 Vastaanotetun luomuraaka-aine-erän ja sen alkuperän ja tuotantotavan yksilöivät asiakirjat

*Omavalvontasuunnitelmaan kuvataan menettely, millä asiakirjoilla yksilöidään vastaanotetun luomuraaka-aineen tuotantotapa ja alkuperä ja kuinka kauan näitä asiakirjojen säilytetään (vähintään 2 vuotta). Omavalvontasuunnitelmassa tulee kuvata myös menettely, jolla varmistetaan, että vastaanotetut pakkaukset, säiliöt (tai ajoneuvo) ja asiakirjat voidaan yhdistää oikein toisiinsa.*

Asiakirjoissa tulee olla merkittynä tuote, tuotantotapa (luomu, ns. 70 %:in tuote, siirtymävaiheen tuote), toimitetun erän koko, tavaran toimittajan nimi ja osoite (valmistajan nimi ja osoite sekä omistajan tai myyjän nimi ja osoite, jos valmistaja ei itse omista tai myy tuotetta), kuljetusliikettä koskevat tiedot, valvontaviranomaisen tunnusnumero ja erätunnus sekä päiväys ja allekirjoitus. Tunnusnumero voi olla myös vain kuljetuspakkauksessa. Muista jäsenmaista vastaanotettujen tuotteiden merkinnät voivat olla osittain tai kokonaan, kuljetuspakkauksissa, säiliöissä tai ajoneuvoissa.

Saateasiakirjojen tulee olla alkuperäisiä. Asiakirjat voivat olla rahtikirjoja tai esim. ostokuitteja, joissa on kaikki edellä mainitut asiat.

#### Toimittajan vakuutus luonnonmukaisesta tuotantotavasta ainakin vastaanotetuista teuraseläimistä, keruutuotteista ja viljavarastoihin toimitetuista viljaeristä

*Omavalvontasuunnitelmaan kirjataan tieto siitä, että vaatimustenmukaisuusvakuutus edellytetään vastaanotettaessa teuraseläimiä, keruutuotteita ja viljavarastoihin meneviä viljaeriä ja että tosite säilytetään kirjanpidon liitteenä vähintään 2 vuotta.*

Vaatimustenmukaisuusvakuutus korvaa asiakirjat, joilla yksilöidään luomuraaka-aine-erän alkuperä ja tuotantotapa. Toisaalta teuraseläinten ostosopimus korvaa vaatimustenmukaisuusvakuutuksen, jos siinä on samat tiedot kuin vaatimustenmukaisuusvakuutuksessa.

#### 1.3 Luomutuotteiden asiakirjojen, pakkausten ja säiliöiden merkitsemistä koskevien vastaanottotarkastusten tulosten kirjaaminen

Vastaanottotarkastusvaatimus ei koske kuluttajapakkauksiin pakattuja luomutuotteita.

*Omavalvontasuunnitelmaan tulee laatia kuvaus siitä, miten merkintöjen vastaanottotarkastusten tulokset kirjataan.*

Kirjanpitoa varten laaditaan esim. vastaanottotarkastuslomake, johon merkitään ko. tulokset ja vastaanottotarkastuksesta vastuussa olevan henkilön kuittaus.

### **Luomutuotteiden pakkausten, säiliöiden tai ajoneuvojen sulkemista koskevien vastaanottotarkastusten tulosten kirjaaminen**

Vastaanottotarkastusvaatimus ei koske kuluttajapakkausihin pakattuja luomutuotteita. Sulkemisvaatimus ei koske suoraan maataloilta tulevia tuotteita.

*Omavalvontasuunnitelmaan tulee laatia kuvaus siitä, mitä tarkastetaan ja miten luomuraaka-aineiden vastaanottotarkastusten tulokset kirjataan (pakkausten, säiliöiden tai ajoneuvojen sulkeminen).*

#### **1.4 Kirjanpito vastaanotetuista luomuraaka-aineista ja niiden määristä**

*Omavalvontasuunnitelmaan kuvataan se menettely, jolla vastaanotetuista luomuraaka-aineista ja niiden määristä pidetään kirjaa.*

Luomutuotteille tulee laatia oma kirjanpito, johon kirjataan hankitut luomuraaka-aineet ja niiden määrät. Oman kirjanpidon korvaa menettely, jossa luomutuotteille annetaan omat koodit muun kirjanpidon yhteydessä, mikäli luomutiedot saadaan helposti eroteltua kirjanpidosta. Itse tuotettujen luomuraaka-aineiden määristä pidetään myös kirjaa.

#### **1.5 Kirjanpito vastaanotettujen jalostettujen luomutuotteiden koostumuksesta**

Tätä ei vaadita niiltä valmistajilta, jotka eivät käytä valmistuksessaan jalostettuja luomutuotteita.

*Suunnitelmassa tulee kuvata, miten hankittavien luomujalosteiden luomuraaka-aineosuutta seurataan s.o. luomuraaka-aineiden %-osuus.*

#### **1.6 Kirjanpito vastaanotetuista muista kuin luonnonmukaisesti tuotetuista ainesosista ja valmistuksen apuaineista sekä niiden alkuperästä**

Vaatimus pitää kirjaa muista kuin luomuraaka-aineista koskee vain niitä yrittäjiä, jotka käyttävät valmistustoiminnassa myös tavanomaisesti tuotettuja ainesosia ja/tai valmistuksen apuaineita.

*Omavalvontasuunnitelmaan kuvataan se menettely, jolla vastaanotetuista muista kuin luomuraaka-aineista ja niiden alkuperästä pidetään kirjaa.*

Kirjanpito koostuu luomutuotteisiin käytettäväksi tarkoitetuista lisäaineista, valmistuksen apuaineista, aromeista, suolasta, kivennäisaineista ja vitamiineista, juoksutteesta sekä mikro-organismipohjaisista valmisteista, joista tavallisimpia ovat bakteeriviljelmät kestromakkaruille tai homejuustojen homekulttuurit.

#### **1.7 Todisteet siitä, ettei valmistuksessa käytetä säteilytettyjä ainesosia**

Todisteiden hankkiminen siitä, että raaka-ainetta ei ole säteilytetty koskee vain tavanomaisesti tuotettuja ainesosia erityisesti mausteet ja joitakin valmistuksen apuaineita. EVIn ohjeen liitteeseen on merkitty ainesosat, joista vaaditaan ko. todistus.

*Omavalvontasuunnitelmassa tulee mainita, minkä ainesosan tai valmistuksen apuaineen osalta todistuksia hankitaan.*

### **1.8 Todisteet siitä, ettei valmistuksessa käytetä geneettisesti muunnettuja organismeja eikä niistä johdettuja tuotteita**

Vaatus todisteista koskee vain tavanomaisesti tuotettuja ainesosia sekä lisäaineita, aromeja, mikro-organismipohjaisia valmisteita (paitsi Suomen Hiivan tuorehiiva) ja valmistuksen apuaineita. EVIn ohjeen liitteeseen on merkitty ainesosat ja valmistuksen apuaineet, joista tulee vaatia ko. todistus.

*Omavalvontasuunnitelmassa tulee mainita, mitä todistuksia hankitaan.*

## **VARASTOSSA OLEVAT JA MYYDYT LUOMUTUOTTEET**

### **1.9 Kirjanpito varastossa olevista luomuraaka-aineista ja valmiista tuotteista sekä niiden määristä sekä edelleen luovutetuista luomutuotteista, niiden määristä, varoista sekä ostajista ja vastaanottajista**

*Omavalvontasuunnitelmassa tulee olla vastaanottokirjanpitosuunnitelmaa vastaava suunnitelma kirjanpidosta, jota pidetään varastoista ja varoista, myydyistä/lähtevistä tuotteista.*

## **JÄLJITETTÄVYYS JA TASELASKELMAT**

### **1.10 Käytettyjen luomuraaka-aineiden jäljitettävyys**

*Omavalvontasuunnitelmaan tulee laatia selvitys siitä, miten lopputuotteesta voidaan jäljittää luomuraaka-aineet ja millä tarkkuudella.*

Jäljitettävyys voi perustua esimerkiksi eräkoodeihin, päiväysmerkintöihin tai valmistuspöytäkirjoihin.

### **1.11 Taselaskelmat**

*Omavalvontasuunnitelmaan kuvataan menettely, jolla yritys toteuttaa taselaskelmat. Mainitaan myös, kuinka usein taselaskelma tehdään.*

Taselaskelma tässä yhteydessä tarkoittaa yrityksen laatimaa yhteenvetoa vastaanotetuista, varastossa olevista ja luovutetuista luomutuotteista ja niiden määristä. Elintarvikevirasto edellyttää taselaskelmien tekemistä pääsääntöisesti neljästi vuodessa. Tietyissä tapauksissa - erityisesti silloin kun tuotantoa on vähän tai tuotteet valmistetaan tai käsitellään jaksoittain - taselaskelmia voidaan tehdä harvemmin. Taselaskelman tulee olla kirjallinen.

### **1.12 Valmistuttajilta edellytettävä kirjanpito**

*Omavalvontasuunnitelmaan kuvataan valmistuttajien kirjanpitomenettely ja kuvaus siitä, mistä tiedoista pidetään kirjaa.*

Valmistuttajien tulee laatia kirjanpito, jonka avulla voidaan jäljittää tuotteiden valmistajat sekä vastaanottajat ja ostajat.

## **2 Erilläänpito**

### **2.1 Erilläänpito varastoinnin ja valmistuksen aikana**

Vaatus luomutuotteiden ja tavanomaisesti tuotettujen tuotteiden erilläänpidosta koskee vain yrityksiä, jotka valmistavat tai käsittelevät myös tavanomaisesti tuotettuja tuotteita.

*Suunnitelmassa selvitetään, miten luomu- ja tavanomaisesti tuotetut tuotteet pidetään erillään raaka-aine- ja lopputuotevarastossa. Kuvataan, onko luomutuotteille erilliset tilat tai selvästi merkityt omat alueet vai varastoidaanko luomutuotteet ja tavanomaisesti tuotetut tuotteet ajallisesti erillään. Samoin selvitetään, miten valmistuksen yhteydessä luomutuotteet pidetään erillään muusta valmistuksesta. Kuvataan, miten luomutuotteet käsitellään yhtenäisenä jaksena ja kokonaisina erinä sekä pidetäänkö ne ajallisesti vai paikallisesti erillään vastaavista tavanomaisesti tuotetuista tuotteista.*

### **2.2 Puhdistustoimenpiteet**

*Omavalvontasuunnitelmaan kuvataan ne puhdistustoimenpiteet, joilla estetään pienienkin määrin tavanomaisesti tuotettuja tuotteita tai kiellettyjen aineiden joutuminen luomutuotteisiin. Kuvaukseen lisätään tarvittaessa ne puhdistustoimenpiteet, jotka toteutetaan kun yrityksessä käytetään ainesosia tai valmistuksen apuaineita, josta ei ole vakuutusta GMO -vapaudesta. Lisäksi kerrotaan, millaista kirjanpitoa puhdistuksesta ja puhdistuksen tarkastustuloksista pidetään. Vaatimuksena on kirjata puhdistusmenetelmät ja missä vaiheessa puhdistus tehdään, sekä puhdistuksen tarkastustulokset ja vastuuhenkilön kuittaus.*

### **2.3 Erien tunnistaminen**

*Tulee selostaa, miten luomuerät voidaan tunnistaa sekä miten sekaannukset ja vaihtuminen luomutuotteiden ja tavanomaisesti tuotettujen tuotteiden kesken estetään.*

### **2.4 Harvoin tapahtuva valmistus**

*Jos luomutuotteita valmistetaan tai käsitellään yrityksessä vain harvoin, tulee suunnitelmaan kirjata, kuka, miten ja kuinka paljon ennen valmistuksen tai käsittelyn aloittamista ilmoittaa valmistuksesta tai käsittelystä Elintarvikevirastolle. Elintarvikevirasto tarvitsee tiedon vähintään 2 viikkoa ennen valmistuksen aloittamista jotta se voi järjestää tarkastuksen valmistuksen aikana.*

## **3. Suunnitelma luomutuotteiden kuljetuksesta yksikköön ja yksiköstä**

*Yrityksen tulee kuvata omavalvontasuunnitelmaan, miten luomutuotteiden kuljetukset järjestetään (esim. oma kuljetus, asiakas tuo ja hakee tai käytetään kuljetusliikettä).*

*Maatilan ja luomuvalvontaan kuuluvan yrityksen välisissä kuljetuksissa tulee kuvata sulkematomien tuotteiden kuljetusmenettely ja menettely luomutuotteiden erilläänpidosta kuljetuksen aikana, (esim. sopimus kuljetusliikkeen kanssa, jossa on esitetty myös ne puhdistustoimenpiteet, jotka kuljetusliike toteuttaa ennen luomuerän kuljetusta). Omavalvontasuunnitelmaan kuvataan myös menettely, jolla varmistetaan, että toinen osapuoli (vastaanottaja/lähtettäjä) on tehnyt vastaavan kuvauksen kuljetuksista.*



Luomumaidon ja -munien sekä -munavalmisteiden keruu voidaan tehdä samanaikaisesti vastaavien tavanomaisesti tuotettujen tuotteiden kanssa, jos omavalvontasuunnitelmassa kuvataan menettelyt, jolla estetään tavanomaisesti tuotettujen ja luomutuotteiden sekaantuminen ja vaihtuminen. Samoin kuvataan, miten luomutuotteiden tunnistus varmistetaan.

Kun on kyse luomumaidon ja luomumunien säännöllisistä toimituksista tilata meijeriin tulee omavalvontasuunnitelmaan kuvata menettely, miten meijeri tai luomumunien vastaanottaja saa tiedon siitä, jos tietty maitoerä tai munaerä ei poikkeuksellisesti ole luomumaitoa tai luomumunia.

*Suunnitelmaan kuvataan myös menettely, jolla varmistetaan, että saateasiakirjoihin on merkitty vaaditut tiedot (kts kohta 1.2)*

***Muissa kuin maatilan ja yrityksen välisissä kuljetuksissa ts. kun kuljetaan tuotteita yrityksestä toisiin yrityksiin tai maatilalta/yrityksestä tukku- ja vähittäiskauppoihin tulee suunnitelmaan kuvata menettely, jolla varmistetaan, että luomutuotteita kuljetetaan ainoastaan sellaisissa pakkauksissa tai säiliöissä tai ajoneuvoissa, jotka on suljettu tavalla, joka estää niiden sisällön korvaamisen toisella tuotteella pakkausta rikkomatta tai sinettiä vilpillisesti käsittelemättä.***

*Suunnitelmaan kuvataan myös menettely, jolla varmistetaan, että saateasiakirjoihin on merkitty vaaditut tiedot (kts kohta 1.2)*

#### **4. Luomutuotteiden koostumus**

Koskee myös valmistuttajia, jos valmistuttaja päättää koostumuksesta.

*Omavalvontasuunnitelmaan tulee liittää luomutuotteiden reseptit tai muu selvitys käytetyistä valmistus-, lisä- ja apuaineista sekä selvitys siitä, miten yritys ottaa huomioon koostumusvaatimuksissa tapahtuvat muutokset.*

Kasviperäisten luomutuotteiden reseptiä laadittaessa otetaan huomioon että:

- tavanomaisesti tuotettuina maatalousperäisinä ainesosina saa käyttää ainoastaan asetuksen 2092/91 liitteessä VI C mainittuja ainesosia tai että niiden käytölle on Elintarvikeviraston lupa (EVI:n ohje, liite 5)
- muina kuin maatalousperäisinä ainesosina saa käyttää ainoastaan asetuksen 2092/91 liitteessä VI A lueteltuja aineita (EVI:n ohje, liite 6 A)
- liitteessä VI A lueteltuja lisäaineita on käytettävä lisäainesäädösten mukaisesti (kauppa- ja teollisuusministeriön asetus elintarvikelisiä aineista (521/1992) ja lisäainepäätökset (1756/1995, 1657/1995 ja 811/1999)).
- valmistuksen apuaineina ja vastaavina tuotteina saa käyttää ainoastaan asetuksen 2092/91 liitteessä VI B mainittuja aineita ja niitä on käytettävä hyvän valmistustavan mukaisesti (EVI:n ohje, liite 7)
- samaa ainesosaa saa käyttää tuotteessa vain joko luonnonmukaisesti tai tavanomaisesti tuotettuina
- kivennäisaineita ja vitamiineja saa lisätä vain lastenruokiin.

Eläinperäisten luomutuotteiden reseptiä laadittaessa otetaan huomioon että:

- tavanomaisesti tuotettuina maatalousperäisinä ainesosina saa käyttää ainoastaan asetuksen 2092/91 liitteessä VI C mainittuja ainesosia tai että niiden käytölle on Elintarvikeviraston lupa (EVI:n ohje, liite 5)
- muina kuin maatalousperäisinä ainesosina saa käyttää ainoastaan kauppa- ja teollisuusministeriön asetuksen 773/2000 liitteessä lueteltuja aineita (EVI:n ohje, liite 6 B)
- asetuksen 773/2000 liitteessä lueteltuja lisäaineita on käytettävä lisäaineesäädösten mukaisesti
- valmistuksen apuaineita ja vastaavia tuotteita on käytettävä hyvän valmistustavan mukaisesti
- samaa ainesosaa saa käyttää tuotteessa vain joko luonnonmukaisesti tai tavanomaisesti tuotettuna
- kivennäisaineita ja vitamiineja saa lisätä vain lastenruokiin.

## 5. Luomutuotteiden pakkausmerkinnät

Koskee myös valmistuttajia, jos valmistuttaja päättää merkinnöistä.

*Omavalvontasuunnitelmaan tulee liittää tiedot pakkausmerkinnöistä sekä selvitys siitä, miten yritys ottaa huomioon pakkausmerkintävaatimuksissa tapahtuvat muutokset.*

Suunnitelmassa varmistetaan, että:

- pakkauksissa viitataan luonnonmukaiseen tuotantotapaan elintarvikkeen nimessä ainoastaan silloin, kun vähintään 95 % tuotteen maatalousperäisistä raaka-aineista on luonnonmukaisesti tuotettuja
- luonnonmukaiseen tuotantotapaan viitataan erillisessä maininnassa samassa näkökentässä kuin elintarvikkeen nimi, kun vähintään 70 % (so. 70-94%) maataloudesta peräisin olevista ainesosista on luonnonmukaisesti tuotettuja (Tuotteen nimen yhteyteen tulee teksti ” X % maataloudesta peräisin olevista ainesosista ...”, katso EVI ohje kohta 7)
- merkinnöissä ilmoitetaan, mitkä ainesosat ovat luonnonmukaisesti tuotettuja (ainesosaluettelossa tai muulla tavoin. Tästä on esimerkkejä EVI:n ohjeessa kohdassa 7)
- valvontaviranomaisen tunnusnumero FI-B (nimenomaan tässä muodossa), ilmoitetaan kuluttajapakkauksissa valmistajan nimen ja osoitteen yhteydessä.
- EU:n virallisen tarkastusmerkinnän ja/tai yhteisön tunnuksen käyttö on vapaaehtoista, mutta mahdollista vain tuotteissa, joiden maatalousperäisistä ainesosista vähintään 95 % on EY:n alueella tuotettuja luomutuotteita sekä joiden pakkaus on suljettu tai tuote on valmiiksi pakattu (”Luonnonmukainen maataloustuotanto–EY:n valvontajärjestelmä...” tai/ja tähkä-logo).
- EU:n virallista tarkastusmerkintää ja/tai yhteisön tunnusta voi käyttää pakkaamattomien tuotteiden yhteydessä vain silloin, kun tuottaja tai valmistaja myy tuotteen suoraan kuluttajalle.
- EU:n virallinen tunnus on väriltään ja kooltaan vaatimukset täyttävä.
- Ilmaisua ”luonnonmukaiseen maatalouteen siirtymässä oleva tuote” saa käyttää vain jalostamattomissa maataloustuotteissa ja sellaisissa 95 %:n tuotteissa, joissa on vain yksi maataloudesta peräisin oleva kasvipäinen ainesosa ja se on toisen vuoden siirtymävaiheessa.

### **III Toimenpiteet virheellisten erien osalta**

*Omavalvontasuunnitelmassa tulee olla kuvaus toimenpiteistä, joihin ryhdytään epäiltäessä, etteivät itse tuotetut/valmistetut, maahantuodut tai toiselta toimijalta hankitut tuotteet täytä luomunasetuksen vaatimuksia.*

Toimijan on ilmoitettava kirjallisesti tuotteiden ostajille virheellisistä eristä varmistaakseen, että luonnonmukaiseen tuotantotapaan viittaavat merkinnät poistetaan kyseisistä eristä.



**1.2 Vastaanotetun luomuraaka-aine-erän ja sen alkuperän ja tuotantotavan yksilöivät asiakirjat:**


**Toimittajan vakuutus luonnonmukaisesta tuotantotavasta (vastaanotetuista teuraseläimistä, keruutuotteista ja viljavarastoihin toimitetuista viljaeristä):**


**1.3 Luomutuotteiden pakkausten ja säiliöiden merkitsemistä koskevien vastaanottotarkastusten tulosten kirjaaminen/ asiakirjojen merkintöjä koskevien vastaanottotarkastusten tulosten kirjaaminen ja menettely, jolla asiakirja ja erä yhdistetään toisiinsa :**


**Luomutuotteiden pakkausten, säiliöiden tai ajoneuvojen sulkemista koskevien vastaanottotarkastusten tulosten kirjaaminen:**


**1.4 Kirjanpito vastaanotetuista luomuraaka-aineista ja niiden määristä:**




## VARASTOSSA OLEVAT JA MYYDYT LUOMUTUOTTEET

**1.9 Kirjanpito varastossa olevista luomuraaka-aineista sekä niiden määristä:**


**Kirjanpito valmiista luomutuotteista sekä niiden määristä:**


**Kirjanpito luovutetuista luomutuotteista, niiden määristä ja vastaanottajista:**


## JÄLJITETTÄVYYS JA TASELASKELMAT

**1.10 Käytettyjen luomuraaka-aineiden jäljitettävyys:**


**1.11 Taselaskelmat:**






**2.3 Luomuerien tunnistaminen ja sekoittumisen estäminen tavanomaisesti tuotettujen tuotteiden kanssa:**


**2.4 Harvoin tapahtuvan valmistuksen tai käsittelyn ilmoittaminen Elintarvikevirastolle:**


**3. Suunnitelma luomutuotteiden kuljetuksesta yksikköön ja yksiköstä  
Kuljetusten järjestäminen:**


**Sekaantumisen ja kontaminaation estäminen maatilan ja yrityksen välisessä kuljetuksessa:**


**Luomumaidon, munien tai munavalmisteiden keruun järjestäminen ja niiden kuljetuksessa tapahtuvista poikkeuksista ilmoittaminen:**


**Suljetut kuljetuspakkaukset:****Pakkausten, säiliöiden ja ajoneuvojen sulkeminen kuljetusta varten:**


**Merkinnät (valmistajan nimi ja osoite, tuotteen nimi, viittaus tuotantotapaan, valvontaviranomaisen tunnus ja erätunnus)/ merkinnät saateasiakirjassa ja menettely, jolla saateasiakirja ja erä yhdistetään toisiinsa:**


**4. Luomutuotteiden koostumus**

Kasvipäristen luomutuotteiden reseptit/koostumustiedot (tai liite)


Eläinperäisten luomutuotteiden reseptit/koostumustiedot (tai liite):


**5. Luomutuotteiden pakkausmerkinnät**

Pakkausmerkintämallit/liite:






ELINTARVIKEVIRASTO

**ILMOITUS MUUTOKSISTA**

Luonnonmukaisen tuotannon valvontajärjestelmään kuuluvan toimijan tiedoissa

**YRITYKSEN TIEDOT**

Nimi		Y-tunnus
Jakeluosoite		Postinumero ja -toimipaikka
Puhelinnumero	Telekopionumero	Internet-sivujen osoite
Yhteyshenkilö	Yhteyshenkilön puhelinnumero ja sähköpostiosoite	

**Ilmoitan seuraavista muutoksista** (kts. Luonnonmukaisen tuotannon ohjeet – elintarvikkeiden valmistus ja maahantuonti, kohta 3):

- Yrityksen nimi ja/tai osoite  
 *Omistaja tai yhtiömuoto (liitteenä oltava vakuutus, että toimija vastaa annetuista sitoumuksista)*  
 *Valmistuttajan alihankkijat ja/tai niitä valvovat tarkastuslaitokset/-viranomaiset*  
 *Tuotantotilojen, varastojen tai maahantuotujen tuotteiden yhteisöön saapumispaikkojen sijainti*  
 Toimintojen olennainen muuttuminen  
 Uuden luomutuoteryhmän valmistuksen ja/tai maahantuonnin aloittaminen (merkitään oheiseen liitteeseen)  
 Luomutuoteryhmän valmistuksen ja/tai maahantuonnin lopettaminen (merkitään oheiseen liitteeseen)  
 *Luomutoimintoja koskevan omavalvontasuunnitelman muuttuminen (esim. kuljetusjärjestelyt)*  
 Toiminnan keskeyttäminen  
 Toiminnan aloittaminen keskeytyksen jälkeen  
 Muu, mikä? \_\_\_\_\_

Selvitys muutoksista:

---



---



---

**Eroan luonnonmukaisen tuotannon valvontajärjestelmästä:**

- Elintarvikkeiden valmistustoiminta  
 Elintarvikkeiden maahantuonti

**Oikeus käyttää viittausta luonnonmukaiseen tuotantotapaan jatkuu, kunnes Elintarvikevirasto on tehnyt Päätöksen toimijan poistamisesta luonnonmukaisen tuotannon valvontajärjestelmästä.**

**ALLEKIRJOITUS**

Paikka ja aika	Allekirjoitus ja nimenselvennös
----------------	---------------------------------

- Mahdolliset lisäselvitykset esitetään liitteenä

**Ilmoitus palautetaan Elintarvikevirastoon.**

## VALMISTETTAVIA JA/TAI MAAHANTUOTAVIA LUOMUTUOTTEITA KOSKEVAT MUUTOKSET

### 1. UUDET LUOMUTUOTERYHMÄT (Ympyröi ao. kohdat)

<p><b>1. VILJATUOTTEET</b></p> <p>11. Myllytuotteet 111. Ryynit, hiutaleet ja jauhot 112. Murot ja mysli 113. Muu: _____</p> <p>12. Pasta ja riisi</p> <p>13. Leipomotuotteet 131. Ruokaleipä 132. Kahvileipä 133. Konditoriavalmiste</p> <p>14. Muu: _____</p> <p><b>2. MAITOTUOTTEET</b></p> <p>21. Nestemäiset maitotuotteet 22. Viili, jogurtti ja vanukas 23. Jäätelö 24. Juusto 25. Muu: _____</p> <p><b>3. LIHATUOTTEET</b></p> <p>31. Tuore liha ja elimet 32. Lihavalmisteet 321. Täyslihavalmiste 322. Makkara 323. Muu: _____</p>	<p><b>4. KASVIKSET</b></p> <p>41. Peruna 411. Jalostamaton 412. Jalostettu</p> <p>42. Juurekset ja vihannekset 421. Jalostamaton 422. Jalostettu</p> <p>43. Marjat ja hedelmät 431. Jalostamaton 432. Sose, hillo, marmeladi 433. Täysmehu 434. Mehu ja juoma 435. Muu: _____</p> <p>44. Keruutuotteet 441. Jalostamaton 442. Jalostettu</p> <p>45. Yrtit ja mausteet 451. Jalostamaton 452. Jalostettu</p> <p>46. Idut 461. Jalostamaton 462. Jalostettu</p> <p>47. Pähkinät 471. Jalostamaton 472. Jalostettu</p> <p>48. Muu: _____</p>	<p><b>5. LASTENRUUAT</b></p> <p><b>6. VALMISRUUAT</b></p> <p><b>7. MUNAT</b></p> <p>71. Jalostamaton 72. Jalostettu</p> <p><b>8. RASVAT</b></p> <p>81. Voi 82. Rasvasekoite 83. Öljy 84. Muu: _____</p> <p><b>9. KAHVI, TEE, KAAKAO</b></p> <p><b>0. MUUT</b></p> <p>01. Sokeri 02. Hunaja 03. Makeiset 04. Salaattikastike ja maustevalmiste 05. Erityisvalmiste 06. Naposteltavat 07. Muu: _____</p>
--	---	--

### 2. LOPETETTAVAT LUOMUTUOTERYHMÄT (Ympyröi ao. kohdat)

<p><b>1. VILJATUOTTEET</b></p> <p>11. Myllytuotteet 111. Ryynit, hiutaleet ja jauhot 112. Murot ja mysli 113. Muu: _____</p> <p>12. Pasta ja riisi</p> <p>13. Leipomotuotteet 131. Ruokaleipä 132. Kahvileipä 133. Konditoriavalmiste</p> <p>14. Muu: _____</p> <p><b>2. MAITOTUOTTEET</b></p> <p>21. Nestemäiset maitotuotteet 22. Viili, jogurtti ja vanukas 23. Jäätelö 24. Juusto 25. Muu: _____</p> <p><b>3. LIHATUOTTEET</b></p> <p>31. Tuore liha ja elimet 32. Lihavalmisteet 321. Täyslihavalmiste 322. Makkara 323. Muu: _____</p>	<p><b>4. KASVIKSET</b></p> <p>41. Peruna 411. Jalostamaton 412. Jalostettu</p> <p>42. Juurekset ja vihannekset 421. Jalostamaton 422. Jalostettu</p> <p>43. Marjat ja hedelmät 431. Jalostamaton 432. Sose, hillo, marmeladi 433. Täysmehu 434. Mehu ja juoma 435. Muu: _____</p> <p>44. Keruutuotteet 441. Jalostamaton 442. Jalostettu</p> <p>45. Yrtit ja mausteet 451. Jalostamaton 452. Jalostettu</p> <p>46. Idut 461. Jalostamaton 462. Jalostettu</p> <p>47. Pähkinät 471. Jalostamaton 472. Jalostettu</p> <p>48. Muu: _____</p>	<p><b>5. LASTENRUUAT</b></p> <p><b>6. VALMISRUUAT</b></p> <p><b>7. MUNAT</b></p> <p>71. Jalostamaton 72. Jalostettu</p> <p><b>8. RASVAT</b></p> <p>81. Voi 82. Rasvasekoite 83. Öljy 84. Muu: _____</p> <p><b>9. KAHVI, TEE, KAAKAO</b></p> <p><b>0. MUUT</b></p> <p>01. Sokeri 02. Hunaja 03. Makeiset 04. Salaattikastike ja maustevalmiste 05. Erityisvalmiste 06. Naposteltavat 07. Muu: _____</p>
--	---	--

# EUROOPAN KOMISSIO

## MAATALOUDEN PÄÄOSASTO

VI-B-II.1

Viljelytuotteita ja eläinten ruokintaa koskeva lainsäädäntö

4740/VI/94 - lopullinen  
6.12.1995

### Luonnonmukaisen maatalouden pysyvässä komiteassa laaditut yleisohjeet luonnonmukaisesta maataloudesta peräisin olevien ainesosien (asetus (ETY) N:o 2092/91 - 5 artikla) prosenttiosuuden laskemiseksi

#### Johdanto

Tämän asiakirjan tarkoituksena on selventää eräitä tulkintaongelmia, joita luonnonmukaisesta maataloudesta peräisin olevia tuotteita sisältävien jalosteiden valmistukseen sitoutuneet sellaiset taloudelliset toimijat ovat kohdanneet, jotka haluavat käyttää päällysmarkkinöissä viittauksia luonnonmukaiseen maatalouteen. Tässä asiakirjassa esitetään ainoastaan tärkeimmät komission yksiköille tiedoksi annetut esimerkit.

#### 1. Perussäännökset

##### 1.1 Asetuksen 5 artiklan 3 ja 4 kohta

Elintarvikkeeksi tarkoitetun yhdestä tai useammasta maataloudesta peräisin olevasta kasvukunnan ainesosasta koostuvan tuotteen myyntinimityksessä saa olla maininta luonnonmukaisesta tuotantomenetelmästä, jos tuote sisältää vähintään 95 prosenttia maataloudesta peräisin olevia ainesosia, jotka on saatu luonnonmukaisen maatalouden menetelmiä noudattaen.

##### 1.2 Asetuksen 5 artiklan 5 a ja 6 kohta

Jos kyseinen tuote sisältää vähintään 50 prosenttia näitä ainesosia, luonnonmukaiseen tuotantotapaan voidaan viitata direktiivin 79/112/ETY säännösten mukaisessa ainesosaluettelossa. Neuvosto on 22. päivänä kesäkuuta 1995 antamallaan asetuksella nostanut luonnonmukaista alkuperää olevien ainesosien prosenttiosuuden 70 prosenttiin; aiempaa 50 prosentin lukua voidaan edelleen soveltaa 31 päivään joulukuuta 1997.

#### 2. Laskentamenetelmä

##### 2.1 Edellä mainittujen prosenttiosuuksien laskemiseksi otetaan huomioon ainoastaan sellaiset maataloudesta peräisin olevat ainesosat, joista tuote koostuu.

Ainesosilla tarkoitetaan kuluttajalle myytäväksi tarkoitettujen elintarvikkeiden merkinnöistä, esiläpänosta ja mainonnasta annetun direktiivin 79/112/ETY 6 artiklan 4 kohdassa määritellyjä aineita. Tässä yhteydessä "ainesosalla tarkoitetaan elintarvikkeen tuotannossa tai valmistuksessa käytettyä ainetta, lisäaineet mukaan lukien, joka on mukana valmiissa tuotteessa sellaisenaan tai jossakin muussa muodossa; jos elintarvikkeessa oleva ainesosa koostuu useammasta ainesosasta, nämä katsotaan kyseisen elintarvikkeen ainesosiksi".

- 2.2 Luonnonmukaisesta maataloudesta saatujen tuotteiden prosenttiosuuden laskeminen suoritetaan suhteessa tuotteen valmistuksessa käytettyjen maataloudesta peräisin olevien ainesosien kokonaismäärään (esimerkki 3.1).
- 2.3 Jalosteen valmistusprosessissa lisättyä tai jonkin ainesosan valmistuksessa käytettyä vettä ei oteta huomioon prosenttiosuutta laskettaessa, koska laskennassa otetaan huomioon vain maataloudesta peräisin olevat tuotteet (esimerkiksi soijauutepohjaiseen valmisteeseen käytetty vesi).
- Lisätty vesi ja haihtuvat ainesosat lisätään ainesosaluetteloon direktiivin 79/112/ETY 6 artiklan 5 a kohdan ensimmäisen luetelmakohdan mukaisesti niiden painoarvon lopputuotteessa perusteella; ainesosaksi lisätyn veden määrä elintarvikkeessa määritetään vähentämällä lopputuotteen määrästä muiden ainesosien kokonaismäärä.
- Kuten esimerkki 3.2 osoittaa, prosenttiosuuden laskeminen perustuu yksinomaan maataloudesta peräisin olevien ainesosien määriin.
- 2.4 Prosenttiosuuden laskeminen perustuu tarkoitetun jalosteen valmistuksessa tosiasiallisesti käytettyjen ainesosien määriin. Laskeminen perustuu esimerkiksi valmistuksessa käytettyjen jauhojen painoon tai soijauutteen painoon eikä kyseisten ainesosien valmistukseen käytettyjen jyvien ja papujen määriin (esimerkki 3.3).
- 2.5 Edellä 2.3 kohtaan tehdyistä tarkennuksista riippumatta maataloudesta peräisin olevat luonnollisesti nesteiden muodossa saadut ainesosat (esimerkiksi lehmänmaito, hedelmämehu) otetaan laskennassa huomioon prosenttiosuuden laskemista varten liuoksen todellisen painon mukaan sen tavanomaisessa väkevyydessä. Jos mukaan liitetään vedetöntä ainesosaa, ainesosan saattamiseksi sen tavanomaiseen laimennokseen lisätty vesi otetaan huomioon kyseisen ainesosan prosenttiosuutta laskettaessa (esimerkki 3.4).
- 2.6 Valmistettujen ainesosien prosenttiosuuden laskeminen tapahtuu suhteessa näiden tuotteiden kokonaispainoon ennen mahdollista jalostusprosessia eikä suhteessa jalostetun lopputuotteen painoon. Tämän periaatteen tarkoituksena on välttää laskentavirheet, jotka liittyvät haihdunnan aiheuttamaan painohävikkiin esimerkiksi jalostusprosessin aikana (esimerkki 3.5).
- 2.7 Jos valmiste sisältää useampia eri tuotteita (esimerkiksi kastikkeeseen säilötyt vihannekset), valmistettujen lähtöainesosien prosenttiosuuden laskeminen tapahtuu suhteessa kaikkien eri tuotteiden valmistuksessa käytettyjen ainesosien kokonaispainoon (esimerkit 3.6 ja 3.7).

### 3. Esimerkit

3.1 Lopputuote: 100 g

- ainesosa A: 47 g
- ainesosa B: 30 g
- ainesosa C: 15 g
- ainesosa D: 8 g

Ainesosat A, B ja C ovat maatalousperäisiä, ainesosa D ei ole maatalousperäinen (esimerkiksi suola).

~~Jos A on ainoa luonnonmukaisesta maataloudesta lähtöisin oleva ainesosa, tuotteen päällymerkinnät voidaan tehdä asetuksen (ETY) N:o 2092/91 5 artiklan 6 kohdan mukaisesti.~~

~~Sillä  $47/(47 + 30 + 15) = 51 \%$~~

3.2 Lopputuote: 100 g

- ainesosa A: 43 g
- ainesosa B: 30 g
- ainesosa C: 13 g
- ainesosa D: 2 g
- lisätty vesi: 12 g

Ainesosat A, B, C ja D ovat maatalousperäisiä.

Jos ainoastaan ainesosat A ja D ovat lähtöisin luonnonmukaisesta maataloudesta, tuotteen päälysermerkinnät voidaan tehdä asetuksen (ETY) N:o 2092/91 5 artiklan 6 kohdan mukaisesti.

Sillä  $(43 + 2)/(43 + 30 + 13 + 2) = 51,1 \%$

Tämä ei sitä vastoin ole mahdollista, jos ainoastaan ainesosa A on luonnonmukaisen maatalouden tuote.

Sillä  $43/88 = 48,9 \%$

### 3.3 "Tonju" -jälkiruoka, jossa on soijauutetta, sokeria, tärkkelystä ja erilaisia maatalousperäisiä ainesosia.

Kyseinen jälkiruoka on kahden vaiheen tuote. Ensinnäkin saadaan soijauute soijapavuista puhdistamalla ja kuorimalla, liottamalla, jauhamalla lämmössä ja suodattamalla. Sitten lisätään ainesosat ja vesimäärä.

Valmistetut tuotteet:

soijauute:	6 g
vesi:	79 g
sokeri:	10 g
tärkkelys:	4 g
muut:	1 g
<i>Kokonaispaino</i>	100 g

Maatalousperäisten ainesosien kokonaispaino on 100 g jälkiruokaa kohden 21 g (6 + 10 + 4 + 1).

Jos soija on viljelty luonnonmukaisen viljelyn sääntöjä noudattaen, luonnonmukaisesta maataloudesta saatujen tuotteiden prosenttiosuus tässä jälkiruouassa on 6/21 eli noin 29 %, joka on alle 50 prosentin.

Kyseisen jälkiruuan osalta ei näin ollen voida käyttää luonnonmukaiseen maatalouteen viittaavaa merkintää ainesosaluettelossa.

Soijan painon laskemiseksi on otettu huomioon soijauutteen todellinen paino, joka tässä esimerkissä on 6 g, eikä *uutteen* tuottamiseen tarvittavien soijapapujen paino (noin 15 g).

### 3.4 Lopputuote: 100 g

Ainesosa A on dehydratoitu ja se sisälsi alunperin 40 prosenttia kuiva-ainetta ja 60 prosenttia vettä. Tuotetta valmistettaessa siihen on lisätty uudelleen vesi.

- ainesosa A (vedetön): 24 g
- entistämiseksi lisätty vesi: 36 g
- ainesosa B: 25 g
- ainesosa C: 15 g

Ainesosat A, B ja C ovat maatalousperäisiä.



Jos ainoastaan ainesosa A on luonnonmukaisen maatalouden tuote, tuotteen päällymerkinnät voidaan tehdä asetuksen (ETY) N:o 2092/91 5 artiklan 6 kohdan mukaisesti.

Sillä  $(24 + 36)/100 = 60 \%$

~~Tämä ei sitä vastoin ole mahdollista~~, jos ainoastaan ainesosat B ja C ovat luonnonmukaisen maatalouden tuotteita.

Sillä  $(25 + 15)/100 = 40 \%$

### 3.5 Elintarvikkeen valmistus, johon kuuluu haihdutusprosessi (hillo)

Valmistetut tuotteet:

- 45 g luonnonmukaisesti viljeltyjä hedelmiä
- 55 g tavanomaista sokeria

Loppupaino: 90 g (10 g keitettäessä haihtunutta vettä).

Luonnonmukaisesta maataloudesta saatujen tuotteiden prosenttiosuuden laskeminen:  
 $45/100 = 45 \%$

Kyseisen tuotteen osalta ei näin voida viitata luonnonmukaiseen tuotantotapaan ainesosa-luettelossa.

### 3.6 Hedelmät ja vihannekset liemessä; pikkukurkut viinietikassa

- |   |   |
|---|---|
| - luonnonmukaisesti viljellyt pikkukurkut | 85 g  |
| - tavallinen viinietikka                  | 11 g ( <u>nykyisin pitää olla luomua!</u> ) |
| - tavanomaiset yrttimausteet              | 4 g   |
| - vesi                                    | 55 g  |
| - suola                                   | 1,5 g                                       |

Maatalousperäisten ainesosien kokonaispaino on 100 g (85 + 11 + 4). Esitetystä esimerkistä viinietikka on otettu huomioon ja luonnonmukaisesta maataloudesta saatujen tuotteiden prosenttiosuus on 85 prosenttia (85/100). (luomuetikkaa käytettäessä  $96/100 \cdot 100 = 96 \%$ )

### 3.7 Valmiste kastikkeessa: "tempeh" soijakastikkeella

- |  |       |
|--|-------|
| - "tempeh" -kuutiot (luonnonmukainen)  | 75 g  |
| - soijaöljy, joka imeytyy keitettäessä (friteeraus)                                | 1,5 g |
| - soijakastike marinadiin  | 20 g  |
| josta vettä  | 15 g  |
| soijaa   | 4 g   |
| (dehydratoimaton soija, jota tosiasiallisesti käytetään kastikkeen valmistuksessa) |       |
| mausteita  | 1 g   |
| - luonnonmukaisesti viljellyt yrttimausteet  | 3,5 g |

Friteeraukseen käytetty soijaöljy ja soijakastikepohjainen marinadi saatu tavanomaisesta viljelystä. Laskelma perustuu maataloudesta peräisin olevien ainesosien painoon. Luonnonmukaisesta maataloudesta saatujen tuotteiden prosenttiosuus on 92,5 prosenttia:  
 $(75 + 3,5)/(75 + 1,5 + 4 + 1 + 3,5)$

**SALLITUT TAVANOMAISESTI TUOTETUT MAATALOUSPERÄISET AINESOSAT  
(Asetuksen (ETY) N:o 2092/91 liite VI C)**

Päivitetty: 22.3.2002 (473/2002)

**C.1. Jalostamattomat kasvituotteet ja tuotteet, jotka on saatu niistä pesemällä, puhdistamalla tai mekaanisella- ja/tai lämpö- ja/tai fysikaalisella käsittelyllä, joiden tavoitteena on vähentää tuotteen vesipitoisuutta:**

C.1.1. *Syötävät hedelmät, pähkinät ja siemenet:*

Tammerhot	<i>Quercus</i> spp
Kolapähkinät	<i>Cola acuminata</i>
Karviaismarjat	<i>Ribes uva-crispa</i>
Passionhedelmät	<i>Passiflora edulis</i>
Vadelmat (kuivatut)*)	<i>Rubus idaeus</i>
Punaherukat (kuivatut)	<i>Ribes rubrum</i>

C.1.2. *Syötävät mausteet ja yrtit:\*\**

Rosépipuri	<i>Schinus molle</i> L.
Piparjuuren siemenet*)	<i>Armoracia rusticana</i>
Galangajuuri	<i>Alpinia officinarum</i>
Saflorin kukat	<i>Carthamus tinctorius</i>
Vesikrassi	<i>Nasturtium officinale</i>

C.1.3. *Muut:*

Tavanomaisessa elintarvikkeiden valmistuksessa sallitut levät, mukaan lukien merilevä

**C.2. Kasvituotteet, jotka on valmistettu muilla kuin kohdassa C.1. tarkoitetuilla menetelmillä:**

C.2.1. *Rasvat ja öljyt, myös puhdistetut, mutta kemiallisesti muuntamattomat, jotka on saatu muista kuin seuraavista kasveista\*):*

Kaakao	<i>Theobroma cacao</i>
Kookos	<i>Cocos nucifera</i>
Oliivi	<i>Olea europaea</i>
Auringonkukka	<i>Helianthus annuus</i>
Palmu	<i>Elaeis guineensis</i>
Rapsi	<i>Brassica napus</i>
Rypsi	<i>Brassica rapa</i>
Saflori	<i>Carthamus tinctorius</i>
Seesami	<i>Sesamum indicum</i>
Soija	<i>Glycine max</i>

C.2.2. *Seuraavat sokerit, tärkkelykset ja muut viljasta ja mukuloista saatavat tuotteet:*

Juurikassokeri\*), 1.4.2003 saakka

Fruktoosi\*)

Kuivatusta riisijauhosta tai -tärkkelyksestä valmistettu paperi\*)

Nostattamattomasta leivästä valmistettu paperi

Riisi- tai vahamaissitärkkelys, kemiallisesti muuntamaton\*)

C.2.3. *Muut:*

Hernevalkuainen*)	<i>Pisum</i> spp
Rommi: ainoastaan ruokosokerista valmistettu	
Kirsikkaviina, joka on valmistettu hedelmistä ja tämän liitteen A.2 kohdassa tarkoitetuista aromeista	

**C.3. Eläintuotteet:**

Vedessä elävät organismit, jotka eivät ole peräisin vesiviljelystä ja jotka ovat sallittuja tavanomaisessa elintarvikkeiden valmistuksessa

Gelatiini (liivate)

Herasuola

*Eläinten suolet, 1.4.2004 saakka*

**\*) vaaditaan eräkohtainen todistus siitä, ettei tuote ole GMO tai GMO –johdannainen**

**\*\* vaaditaan eräkohtainen todistus siitä, ettei tuotetta ole säteilytetty**

**KASVIPERÄISSÄ LUOMUTUOTTEISSA SALLITUT EI-MAATALOUSPERÄISET AINESOSAT****(Asetuksen (ETY) N:o 2092/91 liite VI A)**

Päivitetty: 19.5.2000 (1073/2000)

## ERITYISEDELLYTYKSET

**A.1. Elintarvikelisäaineet mukaan lukien kantaja-aineet**

E 170	Kalsiumkarbonaatit	Kaikki sallitut käytöt, lukuun ottamatta käyttöä väriaineena.
E 270	Maitohappo <sup>*)</sup>	
E 290	Hiilidioksidi	
E 296	Omenahappo <sup>*)</sup>	
E 300	Askorbiinihappo <sup>*)</sup>	
E 306	Tokoferoliuute	Hapettumisenestoaineena rasvoissa ja öljyissä
E 322	Lesitiini <sup>*)</sup>	
E 330	Sitruunahappo <sup>*)</sup>	
E 333	Kalsiumsitraatit <sup>*)</sup>	
E 334	L(+)-Viinihappo <sup>*)</sup>	
E 335	Natriumtartraatit	
E 336	Kaliumtartraatit	
E 341 (i)	Monokalsiumfosfaatti	Nostatusaineena jauhoissa
E 400	Algiinihappo	
E 401	Natriumalginaatti	
E 402	Kaliumalginaatti	
E 406	Agar	
E 407	Karrageeni	
E 410	Johanneksenleipäpuunjauhe	
E 412	Guarkumi	
E 413	Tragantti	
E 414	Arabikumi	
E 415	Ksantaanikumi <sup>*)</sup>	
E 416	Karajakumi	
E 422	Glyseroli	Kasviuutteisiin
E 440 (i)	Pektiini <sup>*)</sup>	
E 500	Natriumkarbonaatit	
E 501	Kaliumkarbonaatit	
E 503	Ammoniumkarbonaatit	
E 504	Magnesiumkarbonaatit	
E 516	Kalsiumsulfaatti	Kantaja-aine
E 524	Natriumhydroksidi	Laugengebäck'in pintakäsittely
E 551	Piidioksidi	Paakkuutumisenestoaine yrteille ja mausteille
E 938	Argon	
E 941	Typpi	
E 948	Happi	

**A.2. Direktiivin 88/388/ETY mukaiset aromit<sup>\*)</sup>**

Direktiivin 88/388/ETY 1 artiklan 2 kohdan b alakohdan i alakohdassa ja c alakohdassa määritellyt aineet ja tuotteet, jotka luokitellaan **luontaisten aromiaineiden tai luontaisten aromivalmisteiden** ryhmään mainitun direktiivin 9 artiklan 1 kohdan c alakohdan ja 2 kohdan mukaisesti.

**A.3. Vesi ja suola**

Juomavesi (talousvesi)

Tavanomaisesti elintarvikkeiden jalostuksessa käytetty suola (perusainesosana natriumkloridi tai kaliumkloridi).

**A.4. Mikro-organismipohjaiset valmisteet<sup>\*)</sup>**

(i) Tavanomaisesti elintarvikkeiden jalostuksessa käytetyt mikro-organismipohjaiset valmisteet, lukuun ottamatta direktiivin 90/220/ETY 2 artiklan 2 kohdassa tarkoitettuja geneettisesti muunnettuja organismeja.

A.5. *Kivennäisaineet (mukaan lukien hivenaineet), vitamiinit<sup>\*)</sup>, aminohapot<sup>\*)</sup> ja muut typpiyhdisteet<sup>\*)</sup>*  
Sallittuja ainoastaan, jos niiden käyttö on lakisääteistä elintarvikkeissa, joihin niitä lisätään.

**<sup>\*)</sup> vaaditaan eräkohtainen todistus siitä, ettei tuote ole GMO tai GMO –johdannainen**

**ELÄIMISTÄ SAATAVISSA LUOMUTUOTTEISSA SALLITUT EI-MAATALOUSPERÄISET  
AINESOSAT**

(KTMa 773/2000)

AINESOSA	KÄYTÖN RAJOITUKSET
<b>A. 1. Elintarvikelisäaineet</b>	
E 160a (ii) Beta-karoteeni	Vain juuston syötävään vahakuoreen
E 170 Kalsiumkarbonaatti	Käyttö elintarvikeväriinä kielletty
E 249 Kaliumnitriitti	Vain lihavalmisteisiin, käyttömäärä
E 250 Natriumnitriitti	NaNO <sub>2</sub> :na 80 mg/kg
E 270 Maitohappo*	
E 290 Hiilidioksidi	
E 300 Askorbiinihappo*	
E 322 Lesitiini*	
E 325 Natriumlaktaatti*	
E 326 Kaliumlaktaatti*	
E 327 Kalsiumlaktaatti*	
E 330 Sitruunahappo*	
E 331 Natriumsitraatit	
E 332 Kaliumsitraatti	
E 333 Kalsiumsitraatit	
E 406 Agar	
E 407 Karrageeni	
E 410 Johanneksen leipäpuujauhe	
E 412 Guarkumi	
E 440 (i) Pektiini*	
E 450a Natriumdifosfaatti	Vain veren hyytymisen estämiseen, enimmäismäärä P <sub>2</sub> O <sub>5</sub> :na 1,5 g/kg
E 500 Natriumkarbonaatit	
E 509 Kalsiumkloridi	Kypsytetyn juuston valmistukseen
E 941 Typpi	
E 948 Happi	

**A. 2. Aromit\***

Aromeista ja niiden valmistusaineista annetun asetuksen (522/1992) 2 §:n 2 kohdan a alakohdassa ja 3 kohdassa määritellyt aineet ja tuotteet, jotka luokitellaan **luontaisten aromiaineiden** tai **luontaisten aromivalmisteiden** ryhmään mainitun asetuksen 6 §:n 4 kohdan mukaisesti.

**A. 3. Talousvesi ja suola**

Talousvesi

Tavanomaisesti elintarvikkeiden valmistuksessa käytetty ruokasuola ja ruokasuolavalmiste

**A. 4. Mikro-organismipohjaiset valmisteet\***

Tavanomaisesti elintarvikkeiden valmistuksessa käytetyt mikro-organismipohjaiset valmisteet, lukuun ottamatta geenitekniikkalain (377/1995) 3 §:n 2 kohdassa tarkoitettuja geneettisesti muunnettuja mikro-organismeja.

**A. 5. Kivennäisaineet, vitamiinit\*, aminohapot\* ja muut typpiyhdisteet\*** Erityislainsäädännön edellyttämä käyttö

**A. 6. Muut**

Syötävä juuston vahakuori

**\*) vaaditaan eräkohtainen todistus siitä, ettei tuote ole GMO tai GMO –johdannainen**

**KASVIPERÄISTEN LUOMUTUOTTEIDEN VALMISTUKSESSA SALLITUT VALMISTUKSEN  
APUAINHEET JA MUUT TUOTTEET**

**(Asetuksen (ETY) N:o 2092/91 liite VI B)**

Päivitetty 22.3.2002 (473/2002)

NIMI	ERITYISEDELLYTYKSET
Vesi	
Kalsiumkloridi	Hyydyttämisaine
Kalsiumkarbonaatti	
Kalsiumhydroksidi	
Kalsiumsulfaatti	Hyydyttämisaine
Magnesiumkloridi (tai nigari)	Hyydyttämisaine
Kaliumkarbonaatti	Viinirypäleiden kuivaus
Natriumkarbonaatti	Sokerintuotanto
Sitruunahappo*)	Öljyn tuottaminen ja tärkkelyksen hydrolysointi
Natriumhydroksidi	Sokerintuotanto, öljyn tuottaminen rypistä ( <i>Brassica</i> –lajit)
Rikkihappo	Sokerintuotanto
Isopropanoli (2-propanoli)	Kiteyttämiseen sokerintuotannossa direktiivin 88/344/ETY, sellaisena kuin se on viimeksi muutettuna direktiivillä 97/60/ETY, säännöksiä asianmukaisesti noudattaen, 31.12.2006 saakka
Hiilidioksidi	
Typpi	
Etanoli*)	Liuetin
Parkkihappo	Suodatuksen lisäaine
Munanvalkuainen	
Kaseiini	
Gelatiini (liivate)	
Kalanliima	
Kasviöljyt*)	Rasvaus-, voitelu- ja vaahdonestoaine
Hyytelömäinen piidioksidigeeli tai -liuos	
Aktiivihilli	
Talkki	
Bentoniitti	
Kaoliini	
Piimaa	
Perliitti	
Pähkinänkuori	
Riisijauho*)	
Mehiläisvaha*)	Voiteluaine
Karnaubavaha	Voiteluaine

*Mikro-organismivalmisteet ja entsyymit\*):*

Elintarvikkeiden jalostuksessa tavanomaisesti teknisinä apuaineina käytetyt mikro-organismipohjaiset ja entsyymaattiset valmisteet, lukuun ottamatta direktiivin 90/220/ETY 2 artiklan 2 kohdassa tarkoitettuja geneettisesti muunnettuja mikro-organismeja ja direktiivin 90/220/ETY 2 artiklan 2 kohdassa tarkoitetuista geneettisesti muunnetuista organismeista saatuja entsyymejä.

\*) vaaditaan eräkohtainen todistus siitä, ettei tuote ole GMO tai GMO –johdannainen



## **EU:N ULKOPUOLISET MAAT, JOISTA SAA TUODA YHTEISÖÖN LUOMUTUOTTEITA, JA TARKEMMAT ERITTELYT**

Päivitetty 8.7.2002 (1162/2002)

### **ARGENTIINA**

#### **1. Tuoteluokat:**

- a) asetuksen (ETY) N:o 2092/91 1 artiklan 1 kohdan a alakohdassa tarkoitettujen jalostamattomien kasvinviljelytuotteiden sekä tuotantoeläinten ja jalostamattomien eläintuotteiden, lukuun ottamatta:
  - tuotantoeläimiä ja eläintuotteita, joissa on tai joihin aiotaan lisätä luonnonmukaiseen maatalouteen siirtymistä tarkoittavia merkintöjä
- b) asetuksen (ETY) N:o 2092/91 1 artiklan 1 kohdan b alakohdassa tarkoitettujen ihmisravinnoksi tarkoitettujen jalostettujen kasvinviljelytuotteiden ja eläintuotteiden, lukuun ottamatta:
  - eläintuotteita, joissa on tai joihin aiotaan lisätä luonnonmukaiseen maatalouteen siirtymistä tarkoittavia merkintöjä.

**2. Alkuperä:** luokan 1a) tuotteet ja luonnonmukaisesti tuotetut luokan 1b) tuotteiden ainesosat, jotka on tuotettu Argentiinassa.

**3. Tarkastuslaitokset:** Instituto Argentino para la Certificación y Promoción de Productos Agropecuarios Orgánicos SRL (Argencert), Organización Internacional Agropecuaria (OIA) ja Letis SA;

**4. Todistuksen antavat laitokset:** katso kohta 3;

**5. Luetteloon sisällyttämisen kestoaja:** 30.6.2003.

### **AUSTRALIA**

#### **1. Tuoteluokat:**

- a) asetuksen (ETY) N:o 2092/91 1 artiklan 1 kohdan a alakohdassa tarkoitettujen jalostamattomien kasvinviljelytuotteiden;
- b) elintarvikkeet, jotka koostuvat pääasiallisesti yhdestä tai useammasta asetuksen (ETY) N:o 2092/91 1 artiklan 1 kohdan b alakohdassa tarkoitettusta kasviperäisestä ainesosasta;

**2. Alkuperä:** luokan 1a) tuotteet ja luonnonmukaisesti kasvatetut luokan 1b) tuotteiden ainesosat on kasvatettu Australiassa;

**3. Tarkastuslaitokset:** Australian Quarantine Inspection Service (AQIS) (Department of Agriculture, Fisheries and Forestry), Bio-dynamic Research Institute (BDRI), Biological Farmers of Australia (BFA), Organic Vignerons Association of Australia Inc. (OVAA), Organic Herb Growers of Australia Inc. (OHGA) ja National Association of Sustainable Agriculture, Australia (NASAA);

**4. Todistuksia myöntävät laitokset:** Katso 3. kohta;

**5. Luetteloon sisällyttämisen kestoaja:** 30.6.2003.

### **ISRAEL**

#### **1. Tuoteluokat:**

- a) asetuksen (ETY) N:o 2092/91 1 artiklan 1 kohdan a alakohdassa tarkoitettujen jalostamattomien kasvinviljelytuotteiden;
- b) elintarvikkeet, jotka koostuvat pääasiallisesti yhdestä tai useammasta asetuksen (ETY) N:o 2092/91 1 artiklan 1 kohdan b alakohdassa tarkoitettusta kasviperäisestä ainesosasta;

**2. Alkuperä:** luokan 1a) tuotteet ja luonnonmukaisesti tuotetut luokan 1b) tuotteiden ainesosat, jotka on tuotettu Israelissa tai tuotu Israeliin:

- joko Euroopan yhteisöstä tai
- kolmannesta maasta, jonka järjestelmä on todettu asetuksen (ETY) N:o 2092/91 11 artiklan 1 kohdan säännösten mukaisesti yhteisön järjestelmää vastaavaksi (= **muista tässä luettelossa mainituista maista**).

**3. Tarkastuslaitos:** Plant Protection and Inspection Services (PPIS) (Ministry of Agriculture and Rural Development);

**4. Todistuksia myöntävä viranomainen:** Katso 3. kohta;

**5. Luetteloon sisällyttämisen kestoaika:** 30.6.2003.

### SVEITSI

#### **1. Tuoteluokat:**

- a) asetuksen (ETY) N:o 2092/91 1 artiklan 1 kohdan a alakohdassa tarkoitettujen jalostamattomien kasvinviljelytuotteiden sekä tuotantoeläinten ja jalostamattomien eläintuotteiden seuraavia lukuun ottamatta:
- asetuksen 5 artiklan 5 kohdassa tarkoitettujen tuotteiden, jotka on tuotettu luonnonmukaiseen tuotantoon siirtymisen aikana,
  - mehiläishoidosta saadut tuotteet.
- b) asetuksen (ETY) N:o 2092/91 1 artiklan 1 kohdan b alakohdassa tarkoitettujen ihmisravinnoksi tarkoitettujen jalostettujen kasvinviljelytuotteiden ja eläintuotteiden seuraavia lukuun ottamatta:
- asetuksen 5 artiklan 5 kohdassa tarkoitettujen tuotteiden, joissa on luonnonmukaiseen tuotantoon siirtymisen aikana tuotettu maataloudesta peräisin oleva ainesosa,
  - tuotteet, joiden luonnonmukaisesti tuotettujen ainesosien joukossa on Sveitsissä tuotettuja mehiläishoidosta saatuja tuotteita.

**2. Alkuperä:** luokan 1a) tuotteet ja luonnonmukaisesti tuotetut luokan 1 b) tuotteiden ainesosat on tuotettu Sveitsissä tai tuotu Sveitsiin:

- joko Euroopan yhteisöstä tai
- sellaisesta kolmannesta maasta, jonka järjestelmä on todettu asetuksen (ETY) N:o 2092/91 11 artiklan 1 kohdan säännösten mukaisesti yhteisön järjestelmää vastaavaksi (= **muista tässä luettelossa mainituista maista**) tai
- sellaisista kolmannesta maasta, jonka osalta jokin EY:n jäsenvaltioista on tunnustanut asetuksen (ETY) N:o 2092/91 11 artiklan 6 kohdan säännösten mukaisesti, että tuote on tuotettu ja tarkastettu sellaisten vaatimuksen mukaisesti, jotka on hyväksytty kyseisessä EY:n jäsenvaltiossa.

**3. Tarkastuslaitokset:** Institut für Marktökologie (IMO), bio.inspecta AG ja Schweizerische Vereinigung für Qualitäts- und Management-Systeme (SQS).

**4. Todistuksen antavat laitokset:** katso kohta 3.

**5. Luetteloon sisällyttämisen kestoaika:** 30.12.2002.

### TŠEIKIN TASAVALTA

#### **1. Tuoteluokat:**

- a) asetuksen (ETY) N:o 2092/91 1 artiklan 1 kohdan a alakohdassa tarkoitettujen jalostamattomien kasvinviljelytuotteiden;
- b) elintarvikkeet, jotka koostuvat pääasiallisesti yhdestä tai useammasta asetuksen (ETY) N:o 2092/91 1 artiklan 1 kohdan b alakohdassa tarkoitettujen kasvipärisistä ainesosista.

**2. Alkuperä:** luokan 1a) tuotteet ja luonnonmukaisesti kasvatetut luokan 1b) tuotteiden ainesosat on kasvatettu Tšekin tasavallassa;

**3. Tarkastuslaitos:** KEZ o.p.s.

**4. Todistuksen antava laitos:** Department of Structural Policy and Ecology (Ministry of Agriculture) ja KEZ o.p.s.

**5. Luetteloon sisällyttämisen kestoaika:** 30.6.2003.

**UNKARI****1. Tuoteluokat:**

- a) asetuksen (ETY) N:o 2092/91 1 artiklan 1 kohdan a alakohdassa tarkoitettujen jalostamattomien kasvinviljelytuotteiden;
- b) elintarvikkeet, jotka koostuvat pääasiallisesti yhdestä tai useammasta asetuksen (ETY) N:o 2092/91 1 artiklan 1 kohdan b alakohdassa tarkoitettujen kasvipärisistä ainesosista;

**2. Alkuperä:** luokan 1a) tuotteet ja luonnonmukaisesti tuotetut luokan 1b) tuotteiden ainesosat, jotka on tuotettu Unkarissa tai jotka on tuotu Unkariin:

- joko Euroopan yhteisöstä tai
- kolmannesta maasta järjestelmässä, joka on tunnustettu vastaavaksi asetuksen (ETY) N:o 2092/91 11 artiklan säännösten mukaisesti (= **muista tässä luettelossa mainituista maista**).

**3. Tarkastuslaitokset:** Biokontroll Hungária Közhasznú Társaság (Biokontroll Hungária Kht) ja Skal;

**4. Todistuksen antavat laitokset:** Biokontroll Hungária Közhasznú Társaság ja Skal (Unkarin toimisto);

**5. Luetteloon sisällyttämisen kesto-aika:** 30.6.2003.

**UUSI-SEELANTI****1. Tuoteluokat:**

- a) asetuksen (ETY) N:o 2092/91 1 artiklan 1 kohdan a alakohdassa tarkoitettujen jalostamattomien kasvinviljelytuotteiden ja jalostamattomien eläintuotteiden, paitsi:
- tuotantoeläimet ja eläintuotteet, joissa on tai joissa on tarkoitus olla merkintä siirtymisestä luonnonmukaiseen tuotantotapaan,
  - vesiviljelytuotteet
- b) asetuksen (ETY) N:o 2092/91 1 artiklan 1 kohdan b alakohdassa tarkoitettujen ihmisravinnoksi tarkoitettujen jalostettujen kasvinviljelytuotteiden ja eläintuotteiden, paitsi:
- eläintuotteet, joissa on tai joissa on tarkoitus olla merkintä siirtymisestä luonnonmukaiseen tuotantotapaan,
  - vesiviljelytuotteita sisältävät tuotteet.

**2. Alkuperä:** luokan 1a) tuotteet ja luonnonmukaisesti tuotetut luokan 1b) tuotteiden ainesosat, jotka on tuotettu Uudessa-Seelannissa tai jotka on tuotu Uuteen-Seelantiin:

- joko Euroopan yhteisöstä tai
- kolmannesta maasta järjestelmässä, joka on tunnustettu vastaavaksi asetuksen (ETY) N:o 2092/91 11 artiklan 1 kohdan säännösten mukaisesti (= **muista tässä luettelossa mainituista maista**).
- tai kolmannesta maasta, jonka tuotantoa ja tarkastusjärjestelmää koskevat säännöt on tunnustettu MAF Food Official Organic Assurance Programme -ohjelmaa vastaaviksi tämän maan toimivaltaisen viranomaisen vakuutusten ja tietojen perusteella MAF:n laatimien säännösten mukaisesti ja edellyttäen, että tuodaan vain Uudessa-Seelannissa valmistettuihin 1 b luokan tuotteisiin sisällytettäväksi tarkoitettuja luonnonmukaisesti tuotettuja ainesosia, joiden osuus maatalousperäisistä tuotteista on enintään 5 prosenttia.

**3. Tarkastuslaitos:** BIO-GRO New Zealand; Certenz.

**4. Todistuksen antava laitos:** Uuden-Seelannin maa- ja metsätalousministeriö (New Zealand Ministry of Agriculture and Forestry - MAF);

**5. Luetteloon sisällyttämisen kesto-aika:** 30.6.2006.

**EU:IIN TUOTAVIEN LUOMUTUOTTEIDEN TARKASTUSTODISTUS**

Liitettä saa tilata Elintarvikevirastosta.

**OTE EU:IIIN TUOTAVIEN LUOMUTUOTTEIDEN TARKASTUSTODISTUKSESTA**

Liitettä saa tilata Elintarvikevirastosta.